

Paul Kallio

- FÖRKLARING
1. Kvarter 1 byggnader
  2. Annonseringsbyrå
  3. Vatten- och avloppsanläggning
  4. Avfallsfabrik
  5. Angvattstugubyggnad
  6. Arvodekassans byggnad
  7. Reparationsverkstad och materiallager
  8. Bruksbyggnader
  9. Sjukvårdsbyggnad
  10. Centralplan, med parbyggnad, cykelställ och parkeringsplats
  11. Bostadhus för verkstadsarbetarna
  12. Bostadhus för verkstadsledaren
  13. Bostadhus för den Egnahemskontorspersonalen
  14. Radhusområde för arbetare
  - 15-16. Hattarnas bostadsområde vid Ulvånskanalen
  17. Eggenmansområde på Ulvånskanalen
  - 18-19. Värngården

SÄTERI  
VALKEAKOSKI  
ALCANTARA 4/3000

ASUMISKULTTUURI SÄTERIN  
TEOLLISUUSALUEELLA VALKEAKOSKELLA

Prosemimaariesitelmä  
Eva Kanervan johtamassa  
taidehistorian proseminaarissa 7.4.1995.  
Laatija Kaarina Männistö  
Opponentti Tapani Niemi

## SISÄLLYSLUETTELO

1. Johdanto	3
2. Teollisuusympäristön syntyvaiheet	4
2.1. Yhteiskunnalliset olosuhteet	4
2.2. Rakennustaide 1940-luvulla	5
3. Arkkitehdit	9
4. Rakentamisen vaiheet	10
4.1. "Alppitalot" ja rivitalot	11
4.2. Työväen rivitalot	13
4.3. Ulvajanniemen omakotialue	14
4.4. Kirjasniemi	15
4.5. Ulvajanniemen kerrostalot	18
5. Johtopäätökset	19
6. Lopuksi	21
Lähdeluettelo	22
Kuvaliitteet	23

## 1. JOHDANTO

Tarkoitukseni on tarkastella Valkeakoskella sijaitsevan Säterin tehtaan asuntoalueiden syntyä ja kehittymistä vuosina 1941-1951. Miksi tämä aihe? Olen asunut tällä teollisuuspaikkakunnalla 20 vuotta ja näiden vuosien ajan kahdessa eri asunnossa, joiden suunnittelusta on vastannut useinkin mainittu, mutta vähän tunnettu -arkkitehtipariskunta Martta ja Ragnar Ypyä. Siis arkkitehdit kiinnostavat, mutta myös ajankohta jolloin tehdasta ja asuntoalueita rakennettiin - 40-luku sotavuosiin - kiinnostaa.

Tutustuttuani tämän aikakauden rakennustaiteen yleisiin piirteisiin, koetan etsiä rakennuksista joitakin ajankohdalle tyypillisiä piirteitä. Lisäksi pohdin onko löydettävissä piirteitä, joiden perusteella rakentamisessa näkyisi Martta ja Ragnar Ypyän kädenjälki.

Lähdeaineistona on Ypyöitä käsittelevissä kohdissa ensisijaisesti Leena Makkosen lisensiaattityö "Martta ja Ragnar Ypyän funktionalistinen arkkitehtuuri". Rakennusvaiheita olen seurannut Säteri Oy:n henkilökuntalehdestä "Säteriläinen" ja arkkitehtuurin asiatiedot ovat pääasiassa artikkeleista kirjasarjassa Ars Suomen taide sekä Erkki Helamaan kirjasta "40-luku korusien ja jälleenrakentamisen vuosikymmen".

Säteri Oy:tä (nyk. Kemira Fibres Oy) koskevia rakennuspiirrustuksia säilytetään yhtiön piirustuskonttorissa, jossa minulla on ollut mahdollisuus tutustua niihin.

## 2. TEOLLISUUSYMPÄRISTÖN SYNTYVAIHEET

### 2.1. Yhteiskunnalliset olosuhteet

Päätös tekokuitutehtaan rakentamisesta Valkeakoskelle tehtiin 1.2.1941. Valmistaviin rakennustöihin päästiin maaliskuussa.

"Mutta kesäkuu muutti kaikki suunnitelmat. Uusi sotavaati miehet tärkeämmille paikoille ja kävi niin, että juhannuksena Säterissä oli työssä vajaat sata miestä. Niin repäisevästi aloitettu työ tyrehtyi melkein kokonaan, ja kun kesäkuun lopussa vielä loputkin miehet määrättiin työvelvollisiksi linnoitustöihin, näytti siltä kuin Säterin työt olisivat toistaiseksi loppuneet siihen. Viranomaiset saatiin kuitenkin vakuuttuneiksi Säteri Osakeyhtiön tulevan tehdaslaitoksen tärkeydestä ja niin saatiin lupa pitää sata miestä työssä. Lisäksi tehtiin Säteristä työvelvollisten kokoontumispaikka, ja meillä oli oikeus pitää miehet töissä sen ajan, jonka he olivat täällä. On ymmärtettävää, että tuollaisella vaihtuvalla joukolla ei saatu paljon aikaa." <sup>1)</sup>

Entä millaiselle paikkakunnalle tehdasta rakennettiin. Näin kauppalanjohtaja K. Dahl:

"...Säterin rakennustöitä alettaessa tultiin kuitenkin huomaamaan, että Valkeakosken pieni 3500 asukkaan yhdyskunta ei voinut tarjota uudelle teollisuuslaitokselle minittäviä käytännöllisiä etuisuuksia. Kylä oli jo ennestään yliasuttu ja sen lisäksi suuri osa keskustan vanhoja asuintaloja hävitettäväksi tuomittuja. Maantieyhteydet olivat heikot ja sisäinen tieverkosto melkein olematon. Viemäri- ja vesijohdoverkosto oli puutteellinen ja kunnalliset laitokset vanhentuneita ja täysin riittämättömiä kasvavalle yhdyskunnalle." <sup>2)</sup>

---

1. Säteriläinen 1951, 10-v julkaisu, Odd Glöersen

2. Säteriläinen 1951, 10-v julkaisu, K. Dahl

Kun näihin ongelmiin lisätään koko vuosikymmenen jatkunut materiaalipula, voi vain kuvitella mielessään minkälaista sitkeyttä ja joustavuutta on tarvittu projektin loppuunviemiseksi.<sup>3)</sup> Sodan loputtua 400 000 siirtolaisen asuttaminen kosketti myös Valkeakoskea. Tehdas tarvitsi työväkeä ja saikin sitä siirtolaisista.

Mutta miten ja mihin majoittaa työvoima. Kauppalalla ei juurikaan ollut resursseja tuottaa asuntoja Säterin tarpeisiin. Näin joutui yritys itse rakentamaan tai urakoimaan tarvitsemansa asunnot.<sup>4)</sup>

## 2.2. Rakennustaide 1940-luvulla

1930-luvun loppupuolella elettiin Suomen rakennustaiteessa voimakasta funktionalismin kautta. Ei niin, etteikö rinnan olisi suunniteltu muunkin henkisiä rakennuksia.<sup>5)</sup> Mutta funktionalismi toteutettiin ajan henkeä - teknistä kehitystä, kiinnostusta sosiaalisiin kysymyksiin sekä abstraktia taidetta - arkkitehtuurissa. Funktionalistinen rakentaminen suosi teräsbetonirakenteita, sileäksi ja valkoiseksi rapattuja julkisivuja, tasa- tai terassikattoja, nauhaikkunoita ja suoria selkeitä linjoja. Materiaaleihin kiinnitettiin huomioita. Pyrittiin valitsemaan korkealuokkaisia kestäviä materiaaleja. Suomessa funktionalismi oli ensisijaisesti julkista rakentamista kaupungeissa.<sup>6)</sup>

Sota aiheutti muutoksen. Nyt tarvittiin asuntoja ennen kaikkea maaseudulle. Ulkoiset olosuhteet olivat niukkuutta ja resurssien puutetta. Saatavilla ei ollut aina edes tiiltä - mutta puuta oli. Puusta oli totuttu rakentamaan ja asuntojen rakentamiseen maaseudulle sopi puu. Syntyi jälleerakennuskauden omakotitalo, tyyppitalo.<sup>7)</sup>

Useat eri tahot suunnittelivat tyyppipiirustuksia samanaikaisesti. Tarkoituksena oli kehittää sekä maaseudulle että asutuskeskuksiin sopiva, omatoimisesti pystytettävä ja kustannuksiltaan kohtuullinen omakotitalo. Toisena tavoitteena oli saattaa alkuun valmiiden puurakennusten

---

3. Helamaa 1983, ss. 115-116

4. Säteriläinen 4/1946 s. 2

5. Nikula 1990, s. 93

6. Mikkola 1990, s. 94

7. Salokorpi 1990, s. 18

teollista tuotantoa. Tätä toimintaa varten perustettiin myyntiorganisaatio. Siihen liittyi alkuaan 21 yritystä, mikä osoittaa kiinnostuksen olleen suuri.<sup>8)</sup>

Tyypitaloista tuli hyvin yhtenäisiä ulkonäöiltään. Tavallisesti se on puolitoistakerroksinen hirsi- tai lautarakenteinen, pohjaratkaisultaan neliömäinen. Korkea kivijalka ja harjakatto kuuluvat kuvaan.

Huoneet on ryhmitelty keskelle sijoitetun tulisijan ympärille. Pienemmissä tyypeissä on tupakeittiö ja huone, suuremmissa keittiö, huone ja olohuone. Eteisen edessä on kylmä avoin tai umpinainen kylmä kuisti.<sup>9)</sup> Suunnittelutyöhön osallistui maamme eturivin arkkitehtejä Viljo Revell'in johdolla, mutta tyypitalossa ei juuri erotu yksityisen arkkitehdin kädenjälki.<sup>10)</sup>

Asko Salokorpi arvio seuraavasti:

"Esteettisesti 1940-luvun nappulamalliset omakotitalot olivat heikompia kuin 1920-luvun vastaavat talot. Minne katosivat pystylaudoitukset ja herkät ikkunajaot. Pieniruutuisten ikkunoiden sijaan tulivat mordenit ammottavat ikkuna-aukot, jotka tekivät taloista paljon kolhompia kuin niiden olisi tarvinnut olla. Samaan suuntaan vaikutti vaakalaadoitus, jota yleisesti käytettiin entisen pystylaudoituksen asemasta. Talojen mittasuhteet jättivät esteellisessä mielessä paljon toivomisen varaa."<sup>11)</sup>

Kaupunkien laitamille rivistöihin rakennetut samannäköiset taloalueet saattoivatkin näyttää ikäviltä ja mielikuvituksettomilta. Mutta kun tänä päivänä katselee näitä alueita voi yhtyä Riitta Nikulan kiihkottomaan lausuntoon:

"Tavallisimmista tyypitaloalueista tuli asutustilojan rinnalla suomalaiseseen maisemaan sodanjälkeisen sisukkuuden päämonumentti. Ne antavat leimassa kaupunkien reuna-alueille joka puolella maata.

8. Helamaa 1983, ss. 76-80

9. Nikula 1993, s. 136

10. Nikula 1993, s. 137

11. Salokorpi 1990, s. 21

Korkeat puut, tuuheat pensaat ja rehevät perennat tekevät nykyään omakotialueista niin viehättäviä, että moni ei ymmärrä, miksi niitä vielä pari vuosikymmentä sitten surutta suunniteltiin uusien rivitalojen tonteiksi." <sup>12)</sup>

Rinnan tyyppitalosuunnittelun kanssa syntyi mittava standardisointityö. Kehitettiin rakennustietokortisto (RT-kortisto), järjestelmä, joka enemmän kuin mikään muu on säädellyt suomalaista rakentamista. <sup>13)</sup>

Standardisoinnin taustalla on myös kansainvälisen modernismin sosiaalinen tavoite, asuntojen joukkotuotanto suurille ihmismäärille. Funktionalismin perustavoitehan oli sosiaalisesti oikeudenmukainen, hygieeniset vaatimukset täyttävä ja rationaalinen asunosuunnittelu. <sup>14)</sup> Se ei edellisellä vuosikymmenellä ollut toteutunut Suomessa, koska rakentamisen painopiste oli ollut julkisessa rakennustoiminnassa. <sup>15)</sup>

Kerrostaloja rakennettiin vähän. Pääasiassa korjattiin pommitusten vaurioita. Uusissa kerrostaloissa noudatettiin funkiskauden malleja, mutta riisuttuina, vailla erkereitä ja parvekkeita. Ne saivat kirpeää arvostelua osakseen. <sup>16)</sup>

Teollisuutta tarvittiin sotakorvausten maksamiseen. Rakennettiin tehtaita ja voimalaitoksia, joille on ominaista sekä tuotantolaistosten, että asuinalueiden korkealuokkainen suunnittelu ja ympäristönäkökohtien huomioon ottaminen. Näistä voidaan mainita Aarne Ervin suunnittelema Oulujoki Oy ja Martta ja Ragnar Ypyän suunnittelema Säteri Oy. <sup>17)</sup>

1940-lukua on pidetty aineellisena ja henkisenä lamakautena, ei syntynyt omaa arkkitehtuuria

---

12. Nikula 1993, s. 138

13. Nikula 1993, s. 137

14. Mikkola 1990, s. 96

15. Mikkola 1990, s. 94

16. Salokorpi 1990, S. 20

17. Helamaa 1983, s.116

eikä aatteellista ohjelmaa. Vasta myöhempi aika on huomannut ja löytänyt yhteisiä tekijöitä tälle ajalle. <sup>18)</sup> Yksi näistä on romanttinen luonnon huomioiminen. Vapauduttiin funktionalismin teorioista. Tätä kuvaa Erkki Helamaa oivallisesti:

"...rakennuksen toiminnallisen sisällön ei tarvinnut tiukan johdonmukaisesti kuvastua pohjaratkaisuissa, eikä julkisivuissa, vaan pohjaratkaisut saivat kehittyä vapaasti vaikkapa maaston muotoja seuraten. Tärkeää oli, että rakennus kätkeytyi maastoon, tavallisimmin metsään ja sulautui osaksi luontoa." <sup>19)</sup>

Materiaalipula pani arkkitehdit keksimään ratkaisuja: nauhaikkunoiden sijaan yksittäisiä ja yksilöllisiä muototoja, rappauspintoja maalin puutteeseen, koristeita peittämään huonot materiaalit. Kivi ja puu olivat luonnonläheisiä saatavilla olevia materiaaleja, niiden avulla koristeltiin sisä- ja ulkopintoja. Portaat ja kaiteet olivat otolisia paikkoja koristelulle. Avotakka oli aikaisemmin kuulunut vain edustussaunojen sisustukseen. Nyt se yleistyi laajempaan käyttöön. <sup>20)</sup>

1940-luvun niukkuudessa sai rakennustaide Suomessa "kotikutoisia" piirteitä, <sup>21)</sup> joista jälkipolville on parhaimpana säilynyt konstailematon, nyt arvioituna yksilöllinenkin, ihmisen mittainen asunosuunnittelu.

Rakennustaidetta on totuttu tarkastelemaan vuosikymmeniin jaoteltuina ajanjaksoina. Näin selväpiirteisesti ei tietenkään mitään tyylikautta voida jaotella. Mitenkään ainutlaatuinen ilmiö ei 1940-luvun romantiikka tai luonnonläheisyys ollut. Koko 1900-luvun eli valtavirtojen katveessa pehmeämpi, luontoa ja ihmistä yhteensaattava arkkitehtuuri.

Kun 1950-luvulle tultaessa rakentamisen painopiste vähitellen siirtyi kaupunkeihin, voisi edellisen vuosikymmenen luonon ihannoinnin nähdä jatkuvan - eräänä tekijänä - suomalaisessa metsäkaupunki-ideologiassa. <sup>22)</sup>

---

18. Helamaa 1983, ss. 121-122

19. Helamaa 1983, s. 122

20. Helamaa 1983, ss. 124-126

21. Salokorpi 1990, s. 15

22. Salokorpi 1990, s. 34

### 3. ARKKITEHDIT

Kun Säteri Oy:n perustamispäätös oli helmikuussa 1941 tehty, "annettiin tehdasrakennuksen arkkitehtoorinen muotoilu ja virkamiesten sekä työntekijäin asuntojen suunnittelu arkkitehtuuritoimisto Martikainen - Ypyä tehtäväksi." <sup>23)</sup>

Tämän toimiston olivat perustaneet vuonna 1936 arkkitehtipariskunta Martta Martikainen - Ypyä (19.9.1904 - 17.12.1992) ja Ragnar Ypyä (20.5.1900 - 5.10.1980). <sup>24)</sup>

Martta Martikainen ja Ragnar Ypyä olivat työskennelleet 1920- ja 1930-luvuilla Puolustusministeriön teknillisen osaston rakennustoimistossa ensin opiskelijoina sitten valmiina arkkitehteinä. Arkkitehdiksi Teknillisestä Korkeakoulusta Martta Martikainen valmistui 1932 ja Ragnar Ypyä 1928. Avioliiton he solmivat vuonna 1936 ja perustivat samana vuonna yhteisen arkkitehtitoimiston. Toimisto toimi aluksi Viipurissa Ragnar Ypyän ollessa Viipurin kaupunginarkkitehtinä vuosina 1936 - 1939. Vuonna 1939 toimisto siirtyi Helsinkiin. Vuoden 1941 alusta Ragnar Ypyä toimi Rakennushallituksen arkkitehtina ja saman vuoden helmikuussa hänet nimitettiin Puolustusministeriön uudisrakennustoimiston yliarkkitehdiksi. Vuosina 1947 - 1948 Ragnar Ypyä työskenteli Ruotsissa arkkitehti Hakon Ahlbergin toimistossa. Teknillisen Korkeakoulun rakennusopin vt. professuuria hän hoiti vuosina 1949 - 1951. Martta Martikainen-Ypyä puolestaan toimi vuosina 1944 - 1949 Tukholmassa HSB:ssa (Hyresgästernas Sparkasse och Byggnadsförening). Kööpenhaminassa heillä oli oma toimisto vuosina 1944 - 1960. Vuodesta 1951 Ragnar Ypyä työskenteli yksinömaa yksityisarkkitehtina. Yhdessä - oman arkkitehtuuritoimiston puitteissa - he työskentelivät aina 1970 luvulle saakka. Ragnar Ypyä sai professorin arvonimen vuonna 1971. <sup>25)</sup>

Pitkän uransa aikana pariskunta osallistui lukuisiin kilpailuihin yltäen usein palkintosijoille. Heidän suunnittelutyönsä oli huomattavan monipuolista: sairaaloita, koulurakennuksia, asuin-

---

23. Arkkitehti 10-11/1948, K.A. Wrede

24. Makkonen 1994, s. 4

25. Makkonen 1994, ss. 3-9

taloja, liiketaloja, kirkkoja ja vapaa-ajan rakennuksia. <sup>26)</sup> Eräänä tärkeänä vaiheena heidän urallaan oli työskentely Puolustusministeriön rakennustoimistossa. Voisi ajatella, että siellä saatu monipuolinen suunnittelukokemus heijastuu heidän myöhemmissä töissään. Varsinkin 1930-luvun puolenvälin tienoilla oli puolustusvoimissa meneillä useita suuria hankkeita. Suunnittelu oli ryhmätyön luonteista. Esimerkiksi kasarmialueiden suunnitteluun osallistui useita arkkitehteja eikä kenenkään kädenjälkeä erityisesti ollut nähtävissä. <sup>27)</sup>

Funktionalismi sai jalansijaa Puolustusministeriössä jo 1930-luvun alkupuolella. Erääksi syyksi tyylin omaksumiselle voi mainita Anne Mäkisen sanoin:

"...funktionalismi soveltui hyvin hyötyrakennusten muotokieleksi ja suunnittelumetodiksi eskä vastasi sotilasrakennusten askeettisuuden vaatimuksiin." <sup>28)</sup>

Martta Martikainen herätti ansaittua huomiota Helsingin Autopataljoonan kasarmin suunnittelijana. Tämä funktionalismia edustava rakennus valmistui syksyllä 1935. "Kasarmi mainittiin yhtenä Suomen uudenaikaisemmista kasarmeista, joita sen lisäksi oli vain Russarössä (Ragnar Ypyä 1931) ja Kiviniemellä (Ragnar Ypyä 1934)." <sup>29)</sup> Kasarmialueen muodostavat eri tyyppi- set ja eri arvoiset rakennukset. Se muodostaa oman yhteisönsä, jossa on rakennukset sekä työhön, asumiseen että vapaa-aikaan. Sotilasarkkitehtuuriin kuuluu olennaisena osana hierarkia: upseereille ja sotamiehille on omat erilliset alueensa. <sup>30)</sup> Tehdasalueen rakentamisen voi nähdä samanlaisena prosessina; tarvitaan rakennukset tuotantoa, johtoa ja miehistöä varten.

#### 4. RAKENTAMISEN VAIHEET

Arkkitehdit kuvaavat tehtaan rakentamisen alkuvaiheita seuraavasti:

"Rakennustyöt alkoivat jo talvisodan jälkeisen rauhan aikana, mutta

---

26. Makkonen 1994, s. 175

27. Mäkinen 1987, s. 172

28. Mäkinen 1987, s. 182

29. Mäkinen 1987, s. 175

30. Mäkinen 1987, ss. 169, 173

suurin osa rakennus- ja asennustöistä suoritettiin seuraavan sodan luomissa vaikeissa olosuhteissa. Työvoima vaihtui kuin markkinoilla..., jonka arvo kuitenkin usein ole enemmän kuin kyseenalainen; toiminta oli kuin painajaisunta." <sup>31)</sup>

"Koko rakennustyön ajan on yhteistoiminta rakennuttajan, rakentajien ja arkkitehtien kesken ollut erinomaisen hyvä. Kaikki "esikunnan" asianosaiset ..., tekevät jokainen paikallaan kaikkensa asian hyväksi. Tämä ympäristö stimuloi arkkitehdin tekemään parhaansa. ... Arkkitehtina on ollut allekirjoittanut toimisto. Työn eri vaiheissa ovat seuraavat arkkitehdit toimistossa huomattavin osallistuneet työhön: Tarja Salmia-Toiviainen, Elsa Laisaari, Jouko Ylihannu, Veikko Malmio ja Ossi Leppä." <sup>32)</sup>

Kuten aikaisemmin on mainittu tehdasta alettiin rakentaa keskelle metsää luonnonkauniille Mallasveteen työntyvälle niemelle. Ensin tehtiin tie ja rautatietä jatkettiin tulevalle tehdasalueelle. Miehet asuivat viidessä yhteismajoitusparakissa työmaan kupeella. <sup>33)</sup>

#### 4.1. "Alppitalot" ja rivitalot

"Mestarien asuntoalue Ulvajankadun varrella käsittää 6 kpl omakotityyppisiä rapattuja puutaloja, jotka alussa tehtiin uunilämmitteisiksi ja sen jälkeen kun kadun vastakkaiselle puolelle valmistuivat rivitalot lämpökeskuksineen, yhdistettiin ne siihen. Nämä rivitalot tehtiin kivistä slammatulla tiilipinnalla ja sisältävät 12 kpl 100 m<sup>2</sup> asuntoja." <sup>34)</sup>

"Alppitalot" valmistuivat joulukuussa 1941 ja kaksiosainen rivitalo vuoden 1942 aikana. <sup>35)</sup>

---

31. Arkkitehti 10-11/1948, Martta Martikainen-Ypyä ja Ragnar Ypyä

32. Säteriläinen 1951, 10-v julkaisu, Ragnar Ypyä

33. Säteriläinen 4/1947, s. 167

34. Arkkitehti 10-11/1948, Martta Martikainen-Ypyä ja Ragnar Ypyä

35. Säteriläinen 1/1966, s. 23

Nimensä "Alppitalo" ovat nämä yhden perheen omakotitalot ansaitusti saaneet. Jyrkkä tiilikatto, päätykolmiot tummaksi petsattua puuta, vaaleaksi rapattu alaosa, vaalean vihreät ikkunapuitteet ja "ikkunaluukut" saavat aikaan vaikutelman alppimajasta. Leveä räystääs ja puiset pylväät terassilla eivät nekään vaikuta kovin suomalaisilta. Toisaalta syntyy miellelyhtymä vuosisadan alun ns. taiteilijahuviloihin.

Kadun toisella puolella olevien rivitalojen katto on loivenpi eikä "ikkunaluukkuja" ole. Ovet ja terassien yllä olevat parrut ovat tummaksi petsattuja. Vaikutelma on kesympi.

Talot on sijoitettu maastonmuotoja mukaellen. Maata tai kiviä ei ole siirretty, puut on jätetty kasvupaikoilleen. Omakotitalojen tontit ovat väljiä niin, että niiden yhteyteen mahtuu hyötypuutarha ja omenapuita. Rivitalojen edustalla on nurmikko ja pensaita, takapuolella on tilaa hyötypuutarhalle. Terassit ovat laattakiveä, jota on myös käytetty talojen ympäristössä polkujen päällystenä. Alueelle tehdyssä asemapiiristuksessa selitetään ympäristön suunnittelua seuraavasti:

"Jotta saataisiin yhtenäinen alue, on tonttien välinen aita jätetty pois kadun puoleiselta osalta. - Jokaiselle tontille johtava tie kaarretaan tarpeen mukaan, jottei kasvavia puita tarvitse kaataa turhaan. - Hedelmäpuita istutetaan säännöttömästi. - Puutarhaan järjestetään laattakäytäviä tarpeellisine portaineen - muotoilu aina paikalla kasvavien puiden mukaan." <sup>36)</sup>

Tätä ohjetta on noudatettu kaikessa rakentamisessa Säteri Oy:n asuntoalueilla. Mielestäni tässä toteutuu erinomaisesti 1940-luvun luonnonläheisyyden ihannointi - ympäristöön ei koskettu kovalla kädellä. Rakentaminen sopeutettiin maisemaan.

"Alppitalot" on rakennettu 3 tasoon. Keskikerroksessa on olohuone, makuuhuone ja keittiö tulisijan ympärillä. Yläkerrassa on kolme pientä makuuhuonetta. Pinta-ala on n. 100 m<sup>2</sup>. Ylä- ja alakerrassa on WC ja pesuallas. Kellarikerroksessa on sauna, pesutila ja säilytystilaa. Pohjakaava ei siis poikkea tyyppitalosta.

---

36. Rakennuspiirustus 1.8.1941, no 49/s-8

Vastapäisten rivitaloasuntojen pohjaratkaisu sensijaan on toisenlainen. Osaltaan tähän on voinut olla vaikuttamassa keskuslämmitys - mitään keskusmuuria ei tarvita. Keittiö ja pesutila ovat huomattavan pieniä, muutoin huoneet ovat miellyttävän kokoisia. Rivitalojen vinttikerrokseen rakennettiin myöhemmin huoneita 2 - 3 kappaletta - kukin halunsa ja tarpeensa mukaan. Kellarikerros on säilytys- ja pesutilaa. Rivitaloissa oli yhteinen sauna ja pesutupa mankeleineen.

Asunnot on rakennettu pahimpaan pula-aikaan, niin hyvistä materiaaleista kuin pystyttiin. Standardirakentamisesta ei ole jälkeäkään, vaan yksillöllisiä ratkaisuja on talo- ja asuntokohdittaisesti. Alue on suunniteltu mestareille, voisi sanoa keskijohdolle tai armeijatermiä käyttäkseni kantahenkilökunnalle. Sen huomaa kun vertaa rakennustapaa ja asuntojen pinta-aloja vuosina 1944-45 valmistuneisiin työväen rivitaloihin. <sup>37)</sup> (LIITTEET 1, 2 ja 3)

#### 4.2. Työväen rivitalot

Arkkitehdit kuvaavat aluetta seuraavasti:

"Työväen rivitaloalue on rivitalon luonteisesti rakennettu melko hyvää rakennustapaa käyttäen puusta yhteisellä lämpökeskuksella. Asuntoja on kahta tyyppiä, 36 m<sup>2</sup> miniasuntoja sähköliesineen ja ulkovesiposteineen. Rakennukset, joita on 20 kpl sisältäen 120 asuntoa ovat työväestön väliaikaisina asuintoina täyttäneet hyvin tehtävänsä." <sup>38)</sup>

Alueelle rakennettiin myös rivitaloja mestareille. Näissä rakennuksissa huoneistojen pinta-alat vaihtelivat 46 m<sup>2</sup>:stä 52 m<sup>2</sup>:iin. Viemäröintiä ei ollut.

Suunnittelutyössä ei ilmene asuntojen väliaikaisuus. Detaljipiirustuksia on paljon ovien laudoituksesta kukkalaatikoihin. Keittiökalusteet, pöydät ja tuolit on piirretty huolella - huonekaluja ei koskaan valmistettu. Varustetaso oli kaikissa asunnoissa sama, eikä asemapiiristuksessa

---

37. Säteriläinen 1951, 10-v julkaisu, P. Jakonen

38. Arkkitehti 10-11/1948, Martta Martikainen-Ypyä ja Ragnar Ypyä

talojen välillä ollut havaittavissa hierarkiaa. Ainoa ero oli asuntojen koko. Rakennusten ulkonäkö on vaatimaton, mutta miellyttävä. Yksitoikkoisuus on katkaistu portailla, säleiköllä ja portaan päälle vedetyllä räystäällä. Toimisto suunnitteli alueelle myös ulkorakennukset, varastot, saunan ja eläinsuojat.

Alueesta muodostuikin 600 hengen yhdyskunta, kauppoineen, leipomoineen ja parturinliikkeen.<sup>39)</sup>

Ajankohdan huomioon ottaen ratkaisu oli hyvä, mutta aivan niin väliaikaista alueista ei tullut kuin ajateltiin. Viimeiset parakit - nimitys muuttui vuosien saatossa - purettiin vuoden 1982 alussa.<sup>40)</sup> Asumiskäytöstä ne tosin poistuvat jo 1970-luvun lopulla. (LIITE 4)

#### 4.3. Ulvajanniemen omakotialue

Vuoden 1944 lopulla Säteri Oy osti Yhtyneet Paperitehtaat Oy:ltä 40 ha maa-alueen Ulvajanniemestä.<sup>41)</sup> Vuoden 1945 alussa ryhdyttiin toteuttamaan laajaa omakotirakennussuunnitelmaa. Ensimmäiseksi alueelle oli rakennettava tie siltoineen, raivattava ja asemakaavoitettava alue. Rakennustoiminnan alkuunsaattamiseksi yhtiö urakoi halukkaiden tiliin. Näin rakennettiin 30 taloa. Valittavana oli 3 eri tyyppiä arkkitehti R. Ypyän suunnittelemaa omakotitaloa, joissa kussakin on tilaa kolmelle perheelle. Ensimmäiset asukkaat tälle alueelle muuttivat joulukuussa 1945. Rahoitus oli suunniteltu siten, että yhtiö myönsi lainaa tontin hinnan verran 10 vuoden korottomana lainana. Tarvikkeiden rahoituksen suoritti yhtiö kunnes talo oli valmis. Talon valmistuttua haki yhtiö rakennuksille valtion omakotilainaa. Kun laina oli myönnetty suoritti rakentaja sillä velkansa yhtiölle.<sup>42)</sup> Jotta omakotialue säilyttäisi yhtenäisen ulkoasun, oli rakentajan valittava jokin kolmesta talotyypistä. Sisäpuolisia muutoksia sai tehdä mielensä mukaan. Kokoon nähden sai tehdä pieniä muutoksia, kunhan vain yleisasu pysyi samanlaisena. Muutokset oli hyväksyttävä yhtiöllä.<sup>43)</sup>

---

39. Säteriläinen 4/1974, s. 169

40. Säteriläinen 1/1982, s. 23

41. Säteriläinen 1951, 10v-julkaisu, P.Jakonen

42. Säteriläinen 4/1946, s. 3

43. Säteriläinen 4/1946, s. 3

"Taloustrakennusta varten ovat myös piirustukset valmiina. Siihen voidaan sijoittaa sauna, kotieläinsuoja, puuvaja ja käymälä. Voitaisiin käyttää vanhaa suomalaista uudisrakentajan tapaa. Rakennetaan ensin taloustrakennus... muodostetaan se väliaikaiseksi asunnoksi. Tämän jälkeen "paikan päällä asuen" ryhdytään asuinrakennuksen rakentamiseen." <sup>44)</sup>

Näin useimmiten toimittiinkin. <sup>45)</sup> Taloihin tuli tiilikatto <sup>46)</sup> ja ne maalattiin joko kelta- tai punamullalla. <sup>47)</sup> Ulvajanniemeen rakennetut talotyypit edustavat ajan hengen mukaista tyyppitaloa. Puusta rakennettua harjakattoista omakotitaloa. Kaikissa Ypyöiden tänne suunnittelemissa taloissa on avokuisti, joka on tuettu pilarein. Puisin pilarein merkitty sisäänkäynti onkin ominaista Ypyöille. Talot ovat sopusuhtaisia ja kätkevät sisäänsä miniasuntoja. Myös näihin taloihin on piirretty keittiökaluusteet. Muutoksia ei saanut tehdä kysymättä lupaa. <sup>48)</sup> Tontit olivat melko suuria niin että niille mahtui piharakennus ja puutarhamaata. Vuoden 1949 lopussa taloja oli valmiina 89 kpl. <sup>49)</sup> Tänä päivänä alue on elävä, johtuen osaksi siitä että mallityyppisiä oli alunperin kolme erilaista. Samanlaiset talot ovat lähekkäin, mutta niitä ei ole monta kadunvartta peräjälkeen. Tontit ovat tilavia ja vehreitä. Asemakaavassa kadut ovat kuin polkuja - mutkittelevia, ilman jalkakäytäviä. (LIITTEET 5 ja 6)

#### 4.4. Kirjasniemi

Vuoden 1946 aikana valmistui naisvirkailijoiden asuntola Kirjaslinna. <sup>50)</sup> Se rakennettiin ensimmäisenä rakennuksena insinöörien ja virkailijoiden asuntoalueelle Kirjasniemeen. "Alue on kaunismaastoista sekametsää, jossa mm. lehmus esiintyy runsaana." <sup>51)</sup>

---

44. Säteriläinen 4/1946, s. 4

45. Säteriläinen 1/1950, s. 9

46. Säteriläinen 5/1947, s. 12

47. Säteriläinen 7/1947, s. 12

48. Säteriläinen 7/1947, s. 12

49. Säteriläinen 1/1966, s. 28

50. Säteriläinen 1/1966, s. 28

51. Arkkitehti 10-11/1948, Martta Martikainen-Ypyä ja Ragnar Ypyä

Talo on kuutiomainen, valkeaksi rapattu, kaksikerroksinen, tiilikattoinen rakennus. Pohjakerroksessa on oleskelutila, ruokailuhuone, keittiö, emännöitsijän huone ja asuinhuoneita. Toisessa kerroksessa on oleskelutila ja asuinhuoneita. Peseytymistiloja on suhteellisen runsaasti yhteiseen käyttöön. Sen lisäksi on jokaisessa asuinhuoneessa pesuallas ja bidee. Oleskelutiloissa on takka kuten myös kolmanteen kerrokseen suunnitellussa musiikkihuoneessa. Kellari kerroksessa on sauna, pesutupa, mankeli, varastotilaa ja talonmiehen asunto.

Asunto muodosti osan palkasta kuten tuohon aikaan oli tavallista. Talossa oli emännöitsijä, joka valmisti ateriat ja huolehti yhteisten tilojen siivouksesta. Talo oli kuin täyshoitola, asuminen oli edullista ja omalla tavalla itsellistä. <sup>52)</sup>

Rakennuksessa voi selvästi nähdä pehmentyneitä funktionalistisia piirteitä. Parvekkeet ja erikokoiset ikkunat rikkovat monotoonisuuden. Katto ei myöskään ole tasainen. Suunnittelu työssä kiinnittää huomion jälleen kerran pinta-alan tehokas käyttö. Yksityiskohdat kuten kaareva seinä portaiden ja oleskelutilan välissä, takat, parvekkeiden muoto ja sisäänkäynnin syvennys. Rakennus, on sijoitettu maaston korkeimmalle kohdalle koivujen ja lehmusten katveeseen. (LIITE 7)

Vuonna 1946 valmistui myös tehtaan toimitusjohtajan asunto aivan Kirjasniemen uloimpaan kärkeen. <sup>53)</sup> Rakennus on vaaleaksi rapattu, tiilikattoinen ja se on sijoitettu rinteeseen osittain kolmeen kerrokseen, kellaritilojen sijoituessa maan alle. Rakennuksen asuinpinta-ala on n. 600 m<sup>2</sup> käsittäen pääkerroksessa varsinaisen asuinkerroksen, pohjakerrokseen on sijoitettu yhtiön vierashuoneita ja vinttikerrokseen palvelusväelle kolme huonetta.

Rakennus on jälleen sovitettu ihanteellisesti maaston muoto huomioiden, siten että talon jokaisesta ikkunasta näkyy vesi. Kivet ja puut on jätetty koskematta ja suurehko puistomainen, englantilaistyyppinen puutarha ympäröi taloa. Sisäänkäynti taloon on tehty vaikuttavaksi: leveitä liuskakiviportaita noustaan tasanteelle, josta tilavan ovisyvennyksen ja jyrkän oven kautta astutaan eteishalliin. Ovisyvennyksen voisi ajatella olevan funktionalistisen muodon

---

52. Raahensalo, Helena, keskustelu 20.2.1995

53. Säteriläinen 2/1983, s. 48

saanut holvikaari. Tulija selkeästi johdatetaan sisälle taloon, mutta hän ei joudu suljetuksi sisälle, sillä talo aukeaa joka puolelta ulos luontoon. Seitsemän lasioven kautta on yhteys pihaan ja puutarhaan. Talon pohjaratkaisu on elävä, tilaa on runsaasti, sillä talo on tarkoitettu myös edustustilaksi. Kemira Fibres Oy:n (Säteri Oy) piirustuskonttorin arkistossa säilytettävistä piirustuksista ja luonnoksista näkee, että suunnitelmia on muutettu useaan otteeseen. Arkkitehtien ja tilaajan kesken on käyty vilkasta "keskustelua". Kaikki yksityiskohdat: asuinhuoneiden saarniparketit, neljä takkaa, kauniit peiliovet, portaiden kaide ja parvekkeiden takorautaiset kaiteet ovat yksilöllistä käsityötä. Talo on suuri mutta ei massiivinen, koska se on jaettu osiin. Ikkunat on jaoteltu yksilöllisesti, niitä on paljon ja ne ovat eri mallisia.

Rakennus edustaa mielestäni 1940-luvun romanttista, pehmeää, luontoon sopeutuvaa tyyliä. Käsityön osuus ja runsaat yksityiskohdat ovat myös leimaa-antavia piirteitä. (LIITTEET 8 ja 9).

Vuosien 1948 - 1951 aikana valmistuivat Kirjasniemen loput rakennukset: teknillisen johtajan asunto ja viisi insinööritaloa. <sup>54)</sup>

Kirjasniemen talot on kaikki rakennettu tiilestä <sup>55)</sup> ja pinta on rapattu vaaleaksi. Teknillisen johtajan asunto Kirjasniemi 2 on pienempi kuin niemen kärjessä sijaitseva Kirjasniemi 1. Asuinpinta-ala n. 400 m<sup>2</sup> on jaoteltu selkeästi edustustiloiksi ja yksityistiloiksi. Talo on pääosin yhdessä kerroksessa, rinnetontilla ja nurmikkopuutarhan ympäröimä. Se muistuttaa paljon Kirjasniemi 1:tä, kaikki on vain pienempää. Sisäänkäynti on terassin kautta, jolle avautuvat lasiovet. Yksilöllinen takka ja saarniparkettilattia sekä puutarhahuone antavat talolle persoonallisen leiman.

Insinöörien talot, joita on viisi, ovat saman kokoisia pinta-alaltaan n. 200 m<sup>2</sup>, yksikerroksisia yhden perheen taloja. Perusratkaisultaan ne ovat keskenään samanlaisia. Sisäänkäynti on tilavan pylväiden kattaman terassin kautta. Jokainen talo on yksilöllisesti sopeutettu maisemaan, ikkunaratkaisut ovat erilaisia ja jokaisessa talossa on erilainen rappauspinnalla koristettu

---

54. Säteriläinen 2/1983, s. 48

55. Arkkitehti 10-11/1948, Martta Martikainen-Ypyä ja Ragnar Ypyä

takka. Näissä pienemmissä taloissa on enää kaksi lasiovea pihalle tai puutarhaan. Taloissa on olohuone, ruokahuone, neljä makuuhuonetta, keittiö ja apulaisen huone. Näissäkin taloissa on selkeästi edustustila ja yksityisempi puoli. Huoneet on sijoitettu tarkoituksenmukaisesti. (LIITE 10)

Kirjasniemen aluetta voinee tarkastella sotilasarkkitehtuurin lähtökohdista: se muodostaa ikäänkuin upseereille tarkoitettun asuntoalueen tarkan hierarkian mukaan. Mitä korkeampi on asema sen suurempi on asunto. Arkkitehtoonisesti alueen rakennustyyli nivoutuu hyvin yhteen 1940-luvun romanttisen tyylin kanssa.

Erik Byggmanin huvila Nuuttila Kuusistossa (1948-49) edustaa samaa luontoon sopeutuvaa rakennustyyliä.

#### 4.5. Ulvajanniemen kerrostalot

Vuoden 1949 alussa perustettiin yleishyödyllinen rakennusyhtiö Ulvaja Oy, jonka tarkoituksena on rakentaa aravalainoitettuja asuntoja. <sup>56</sup> "Säteriläinen" kertoi tulevista taloista lukijoilleen:

"Yhtiö on aloittanut kahden 3-kerroksisen talon rakennustyöt Ulvajanniemessä. Kumpaankin taloon tulee 22 vuokrattavaa asuntoa pinta-alaltaan 30 - 80 m<sup>2</sup>,...kummankin talon kellarikerrokseen tulee sauna, pesula, mankeli, leivintupa ja askarteluhuoneet. Rakennusaineena käytetään tiiltä ja kevytbetonia. Piirustukset on laatinut arkkitehtitoimisto Ypyä-Martikainen-Malmio." <sup>57</sup>

Veikko Malmio oli tullut osakkaaksi arkkitehtitoimistoon. Talot valmistuivat vuoden 1950 alussa ja "Säteriläisessä" on kirjoitus talon harjannostajaisista:

"...talot ovat ns. aurinkoviuhkataloja, joiden etelään suuntautuva julkisivu on kaareva, niin että valon saanti huoneistoihin on mahdol-

---

56. Säteriläinen 6/1949, s. 5

57. Säteriläinen 6/1949, s. 5

lisimman edullinen. ...pahin asuntopula Säterin kohdalta saatanee poistumaan." <sup>58)</sup>

Talot on sijoitettu rannan tuntumaan, metsän keskelle ja omakotialueen reunalle. Ei voi olla vertaamalla näitä taloja samoihin aikoihin valmistuneisiin kerrostaloihin. Maunulan kansanasunnot (arkkit. Viljo Revell ja Keijo Petäjä) vuodelta 1949 ja samalta vuodelta ns. "Käärmetalo" Helsingissä (arkkit. Yrjö Lindegren). Kaikkia näitä rakennuksia yhdistävä piirre on pehmentynyt, funktionalismi sekä standardisoinnin yhtenäistävän vaikutuksen puuttuminen. <sup>59)</sup> Vertailua ei voi olla myös tekemättä Alvar Aallon kilpailuehdotuksen kanssa. Ehdotus "Etelä" on lunastettu vuonna 1941 Asuntokunta HAKA:n kilpailussa. "Aalto on sijoittanut asunnot etelään avautuviin viuhkamaisiin torneihin." <sup>60)</sup> (LIITE 10)

## 5. JOHTOPÄÄTÖKSET

Säterin tehdas alueen ja asuntoalueiden suunnittelu ei ollut vähäpätöinen työ. Se tehtiin lähes pakon sanelemana niillä resursseilla, jotka olivat saatavilla. Rakennuskausi oli pitkä - 10 vuotta - ja se sisälsi huomattavan erilaisia kohteita. Mielestäni kaikista rakennuskohteista on löydettävissä ajalle tyypillisiä piirteitä. Päällimmäisenä luonnonläheinen romanttinen suuntaus. Funktionalismin pehmennyt olemus, mutta käyttötarkoituksen tiukasti huomioiva suunnittelu.

Ulvajanniemen omakotitalot edustavat hyvinkin ajan tyyppitaloja ja kerrostaloissa on samoja piirteitä kuin samaan aikaan rakennetuissa tai suunnitelluissa kerrostaloissa. Ne todellakin edustavat välivaihetta siirryttäessä standardisoituihin rationaalisen tyylin mukaisiin kerrostaloihin. <sup>61)</sup>

Ei voi olla miettimättä alueen kokonaissuunnittelun kannalta sitä vaikutusta mitä monivuotinen Puolustusministeriön rakennustoimistossa työskentely on arkkitehteihin vaikuttanut. Kasarmi alueen hierarkia näkyy mielestäni selvästi siinä miten materiaalit ja asuntojen koko ja sijainti

---

58. Säteriläinen 2/1950, s. 21

59. Helamaa 1983, ss. 104-105

60. Salokorpi 1990, s. 20

61. Helamaa 1983, s. 104

on valittu. Toisaalta täytyy huomioida ajankohta: rakentaminen perustui paljolti perinteeseen. Tehdasrakennukset kyllä kertoivat edistyksestä. Mutta työntekijöiden asema oli perinteinen. He olivat sitoutuneita yritykseen erilailla kuin tänä päivänä. Asunto muodosti osan palkasta ja asema näkyi tätä kautta asumisessa.

Entä arkkitehtien kädenjälki Säteri Oy:lle suunnitelluissa asunnoissa? Leena Makkonen mainitsee lisenssiaatti työssään:

"Sisäänkäyntiä on useassa...Martta ja Ragnar Ypyän suunnitellussa rakennuksessa korostettu."<sup>62)</sup>

Tämä näkyy mielestäni selkeästi kaikissa heidän Säterille suunnittelemissaan asuinrakennuksissa. Sisäänkäyntiä on korostettu, vaikka vaatimattomallakin elementillä; katoksella, puupylväiköllä, muutamalla porrasaskelmalla tai ovisyvennyksellä. Usein sisäänkäynti on terassin kautta.

Ikkunaratkaisut ovat mielestäni myös Ypyöille tunnusomainen piirre. Säännöllisistä ikkunarivistöistä - funtionalistiseen henkeen - on luovuttu. Ikkunoilla on kuitenkin huomattava merkitys suunnittelussa. Talot ikännä kuin avautuvat luontoon: suurissa huoneissa on suuret ikkunat, pienissä huoneissa on pienet ikkunat, mutta suhde huoneen kokoon nähden on aina onnistunut. Tunnet olevasi suojassa, mutta kuitenkin luonnon keskellä.

Voimakas sitoutuminen suunnittelutyöhön on näkyvä piirre, kun tarkastelee heidän tekemiään ehdotuksia ennen lopullista toteutusta. Yksityiskohtiin on paneuduttu eikä suoraviivaisinta ratkaisua ole valittu. Lopuksi siteeraus - johon voi lämpimästi yhtyä - Leena Makkosen lisenssiaattityöstä:

"Martta ja Ragnar Ypyän asuntosuunnitelmista voi havaita, kuinka he aina pyrkivät tekemään vaatimattomistakin lähtökohdista huolimatta asunnoista mahdollisimman viihtyisiä ja kodikkaita.

Asuintalot suunniteltiin siinä asumaan tulevien ihmisten ehdoilla,..."

<sup>63)</sup>

---

62. Makkonen 1994, s. 150

63. Makkonen 1994, s. 152

## 6. LOPUKSI

Tänä päivänä ei yritysten tarvitse huolehtia työntekijöittensä asumisesta. Tämän tyyppisiä asuntoalueita ei enää synny. Hyvä vai huono?

Valeakosken kaupunki on asemakaavalla suojellut "Alppitalot" ja rivitalot Ulvajankadulla (nyk. Alppikatu). Ulvajanniemen omakotitaloalueelle on suunnitteilla säilyttää asemakaava, johon ei kerrostalot kuulu. Kirjasniemen alueen kohtalo on epäselvä. Alue on teollisuusaluetta eikä minkäänlaista suojelusuunnitelmaa ole. <sup>64)</sup>

Naisvirkailijoiden talo on vuonna 1966 muutettu Ypyöiden ehdotusten mukaisesti huoneistoiksi. <sup>65)</sup> Kirjasniemi 2 on tyhjillään, muut rakennukset ovat käytössä.

Voi vain toivoa, että taloudelliset ja suojelulliset näkökohdat kohtaavat myös Kirjasniemen kohtaloa ratkaistaessa. Näin säilyisi osaltaan 1940-luvun asumis- ja rakennuskulttuuria jälkipolville maassa "...jossa 90 % rakennuskannasta on rakennettu vuoden 1920 jälkeen." <sup>66)</sup>

---

64. Stähle, Maija, puhelinkeskustelu 31.3.1995

65. Rakennuspiirustus "Kirjaslinnan muutos", 1966

66. Tuominen, 1992, s. 8

## LÄHDELUETTELO

## Kirjallisuus

Helamaa, Erkki. 40-luku. Korsujen ja jälleenrakentamisen vuosikymmen. Suomen rakennustaitteen museo, Alvar Aalto museo, Helsinki, 1983

Mikkola, Kirmo. "Funktionalismi", in Salme Sarajas-Korte, toim. Ars Suomen taide. 5. Otava, Keuruu, 1990

Mäkinen, Anne. "Puolustusministeriön naisarkkitehdit 1927 - 1939", in Taidehistoriallisia tutkimuksia. 10. Taidehistorian seura, Helsinki, 1987

Nikula, Riitta, "Rakennustaiteen 20- ja 30-luku", in Salme Sarajas-Korte, toim. Ars Suomen taide. 5. Otava, Keuruu, 1990

Nikula, Riitta. Rakennettu maisema. Suomen arkkitehtuurin vuosisadat. Otava, Keuruu, 1993

Salokorpi, Asko, "Arkkitehtuuri vuoden 1940 jälkeen", in Salme Sarajas-Korte, toim. Ars Suomen taide. 6. Otava, Keuruu, 1990

Tuominen, Laura. 1900-luvun rakennusperintö. Luettelointi ja suojelukysymyksiä. Ympäristöministeriö, Kaavoitus- ja rakennusosasto. Selvitys 8/1992. Valtion painatuskeskus, Helsinki, 1992.

## Lehdet

Arkkitehti	1948
Säteriläinen	1946
Säteriläinen	1947
Säteriläinen	1949
Säteriläinen	1950
Säteriläinen	1951 10-vuotisjulkaisu
Säteriläinen	1966
Säteriläinen	1974
Säteriläinen	1982
Säteriläinen	1983.

#### Painamattomat lähteet

Makkonen, Leena. "Martta ja Raganr Ypyän funktionalistinen arkkitehtuuri" Lisensiaattityö Oulun yliopiston teknillisen tiedekunnan arkkitehtuurin osastolla, arkkitehtuurin historian laboratoriossa, 1994

Rakennuspiirustukset, Kemira Fibres Oy:n piirrustuskonttori, Valkeakoski.

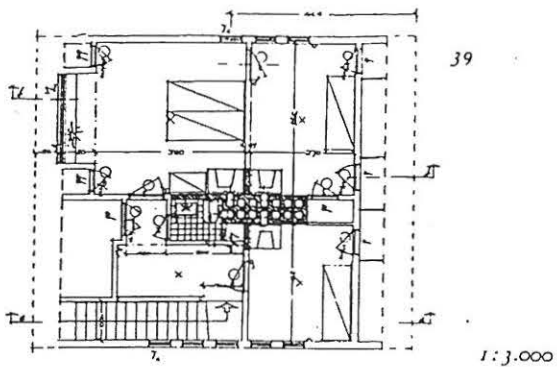
#### Suulliset tiedot

Raahensalo, Helena, sihteeri, Valkeakoski  
Stähle, Maija, asemakaava-arkkitehti, Valkeakoski.

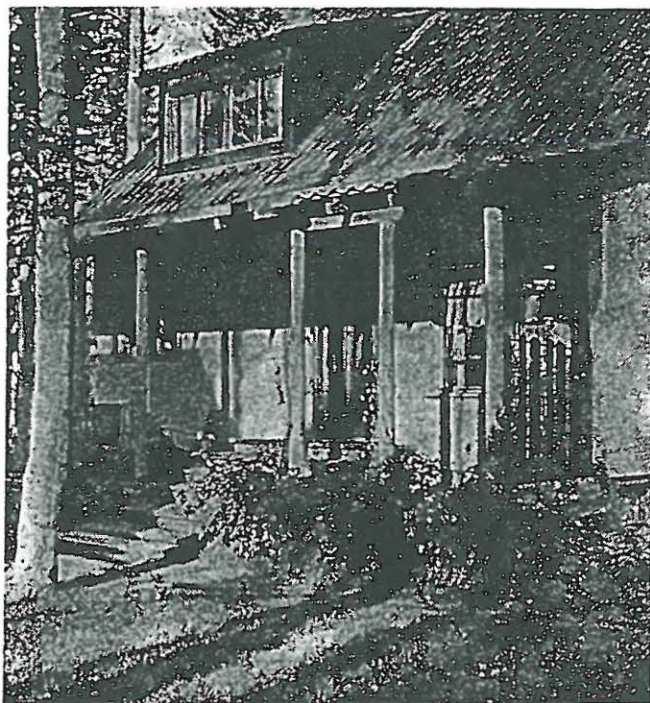
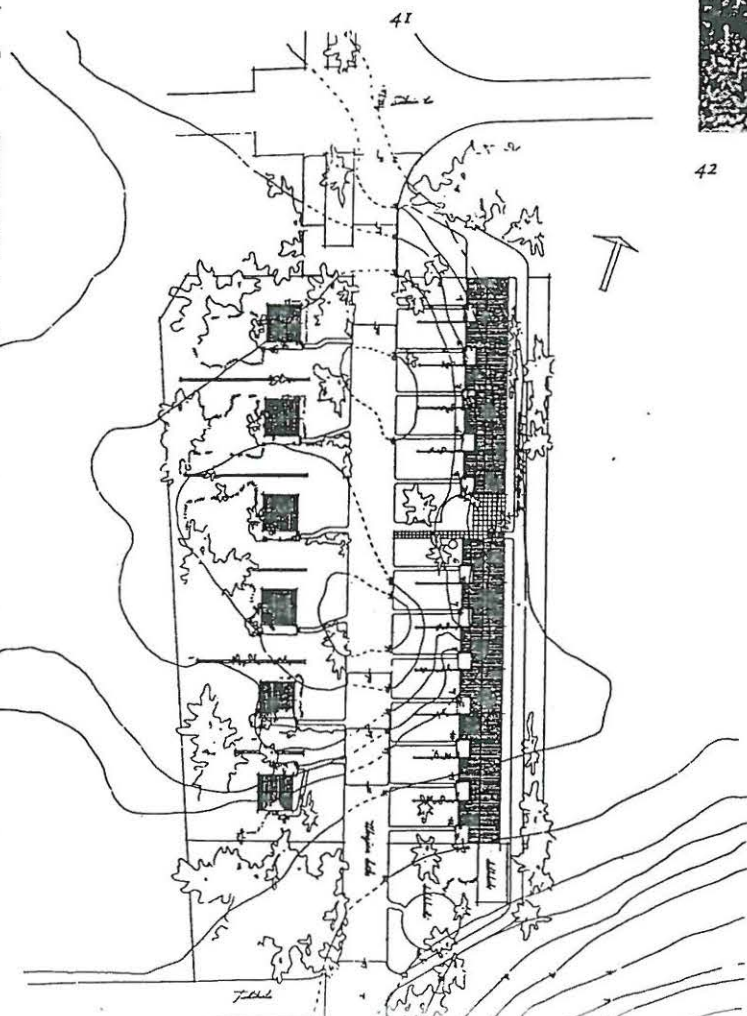
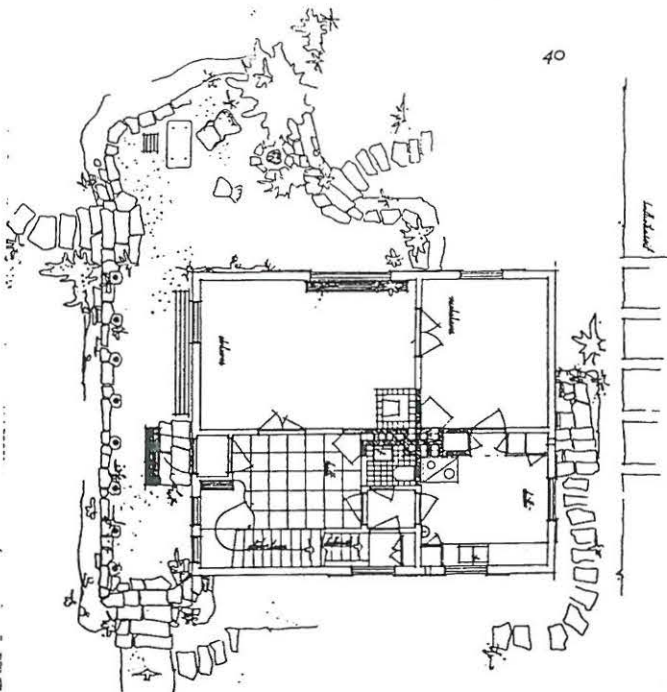
#### KUVALIITTEET

Liitteiden 1-9  
kuvat ovat lehdestä Arkkitehti 10-11/1948.

Liitteen 10  
kuvat ovat lehdestä Säteriläinen 1951, 10-vuotisjulkaisu.



Hustyp för en familj på mästarnas bostadsområde. Till vänster uppifrån: vindsvåning, huvudvåning och situationsritning över området. Övan fasad mot väster.





## SÄTERI OSAKEYHTIÖ, VALKEAKOSKI

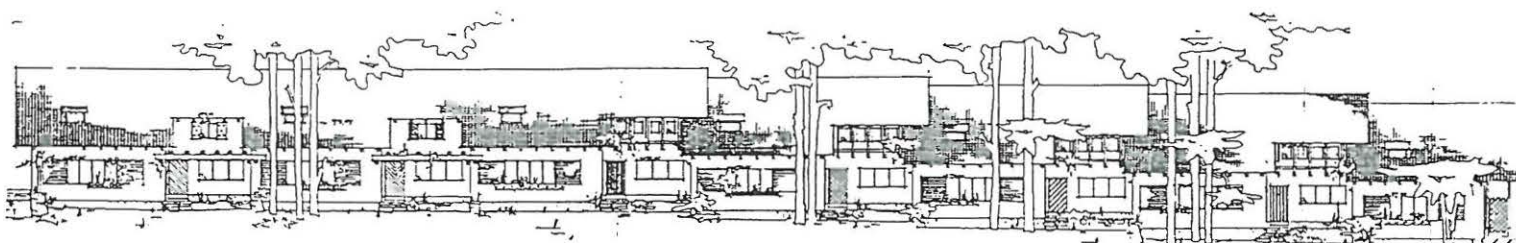
Arkitekterna Martta Martikainen-Yppö och Ragnar Yppö

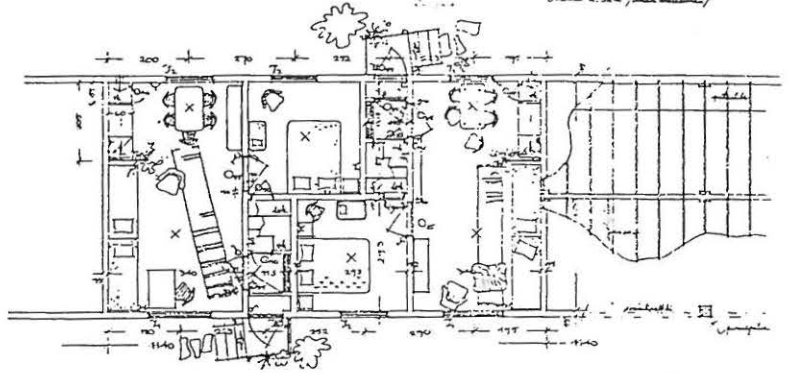
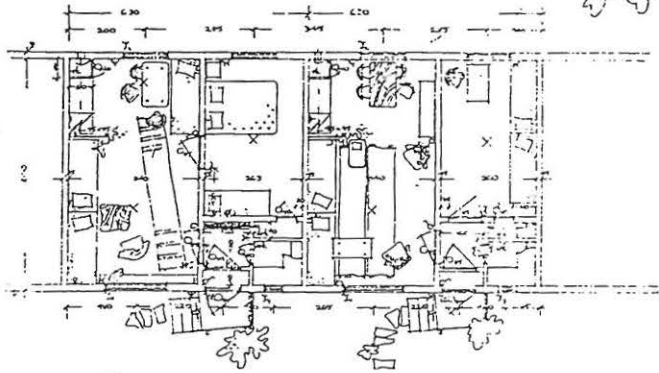
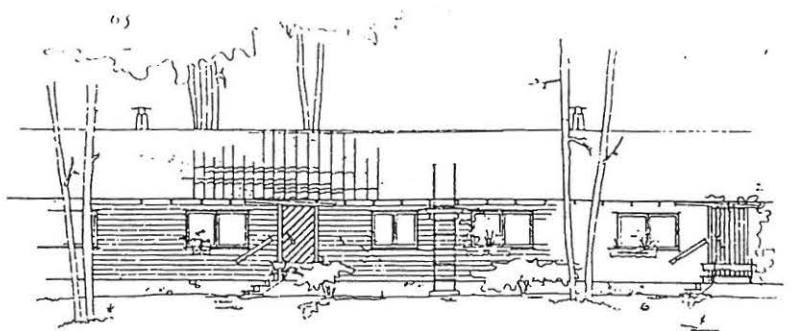
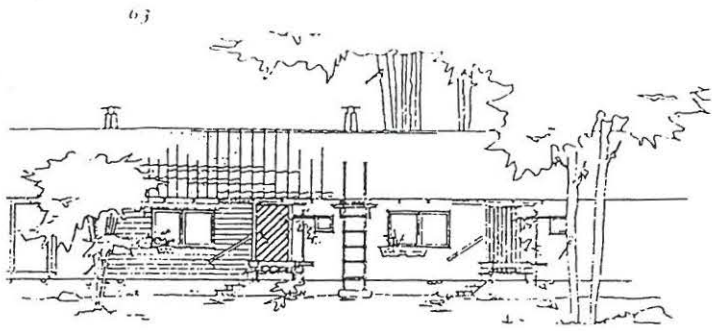
*Radhus med bostäder för mästare. På föregående sida detaljerad lägenhetstyp, sektion och gavel mot grannhuset. Mellan de båda radhusen värmecentralen, som syns i genomskärning på gavelfasaden. Nederst radhusens gatufasader.*

53



54





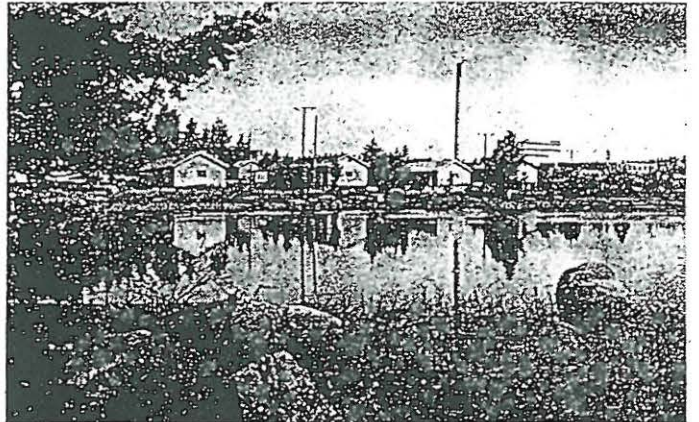
64

1 : 300

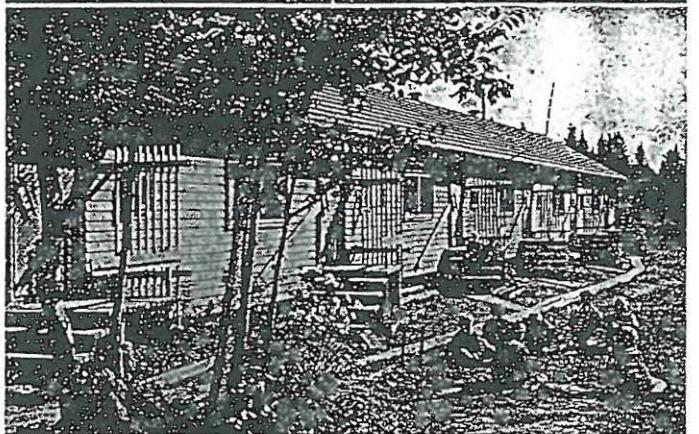
66

Radhus för arbetare, typerna nr 1 och nr 2. Delar av planer och fasader, nere till vänster sektion.

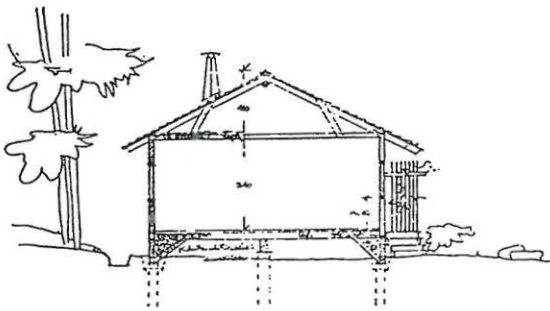
67



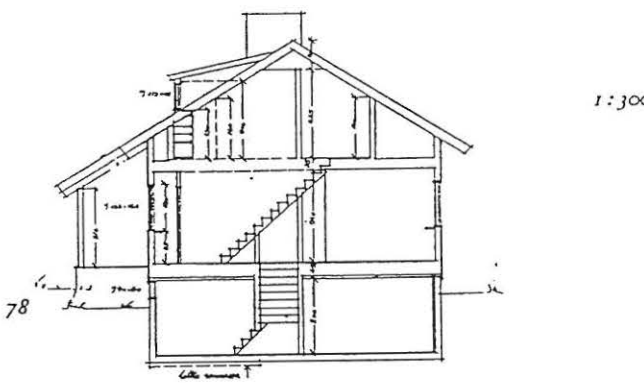
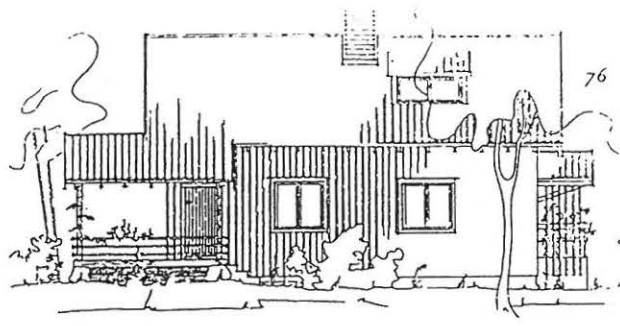
68



69

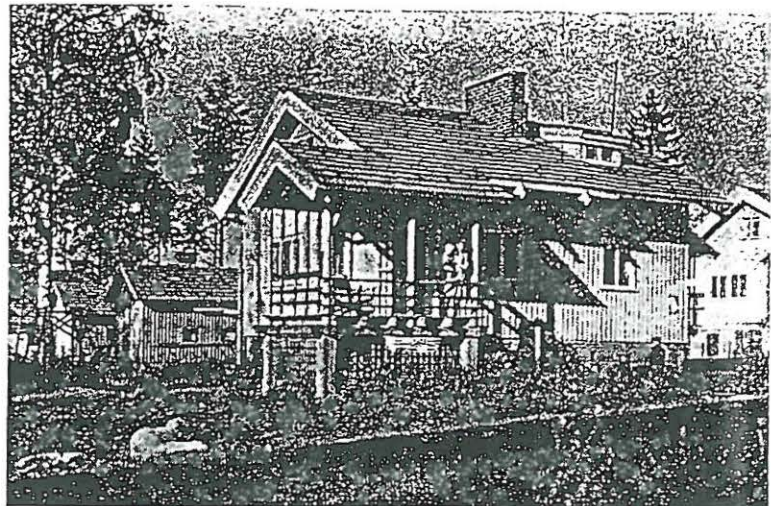


70



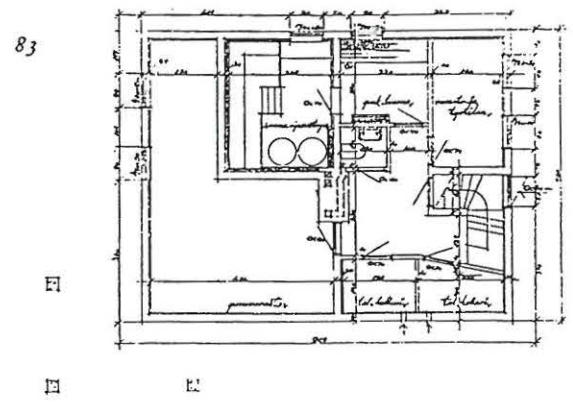
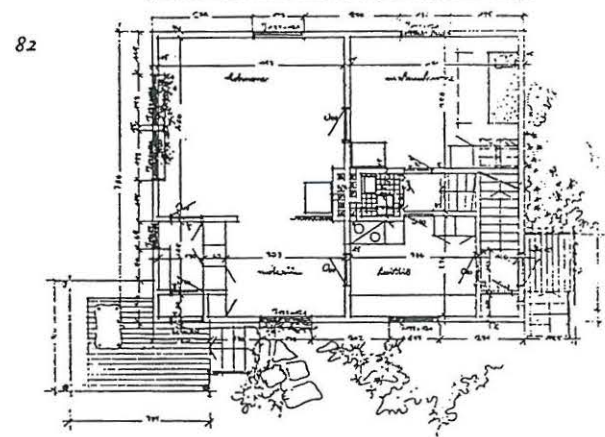
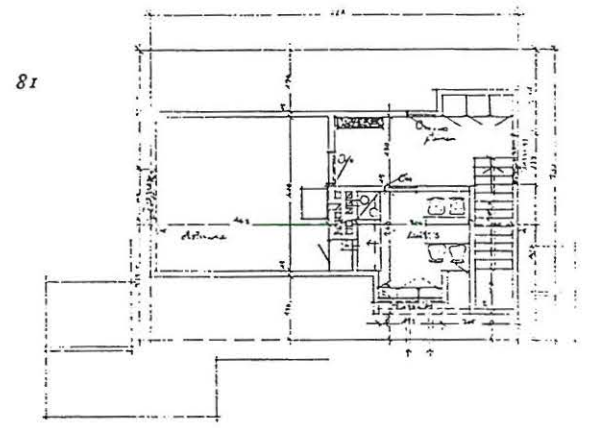
79

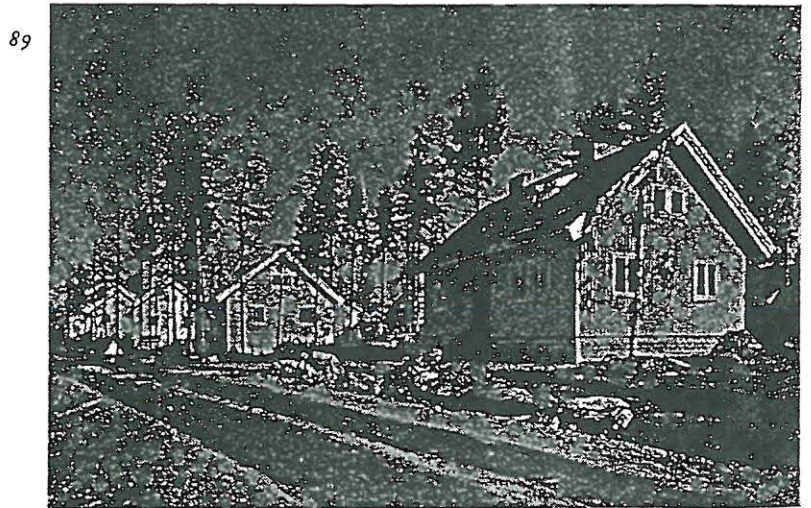
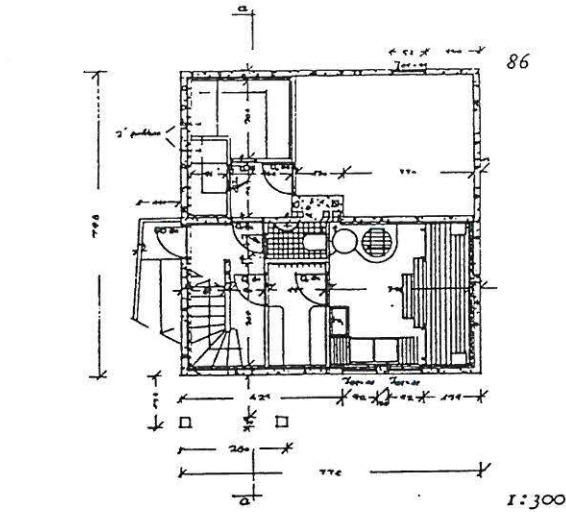
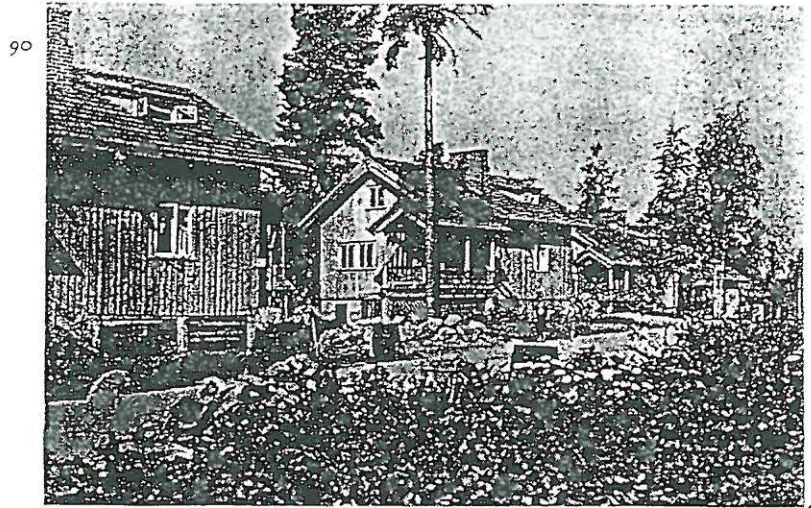
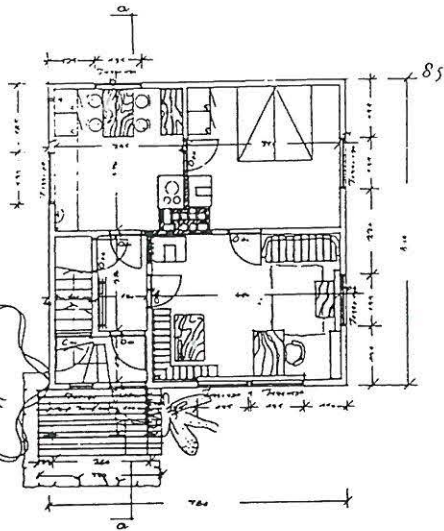
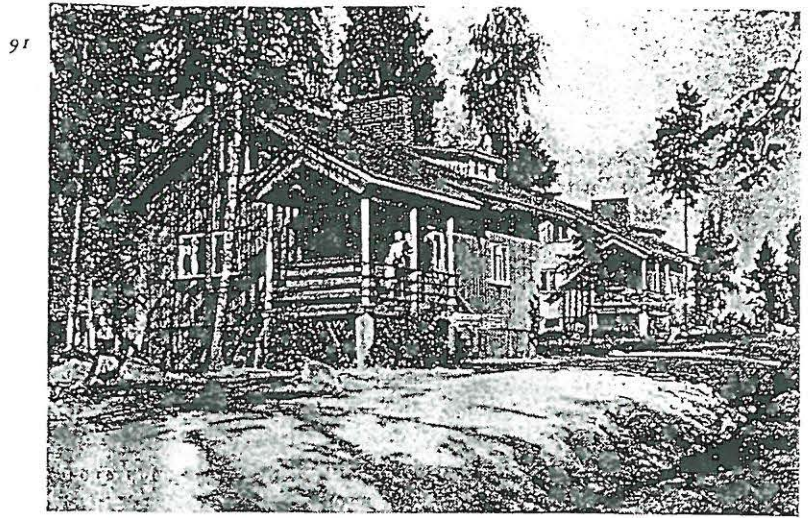
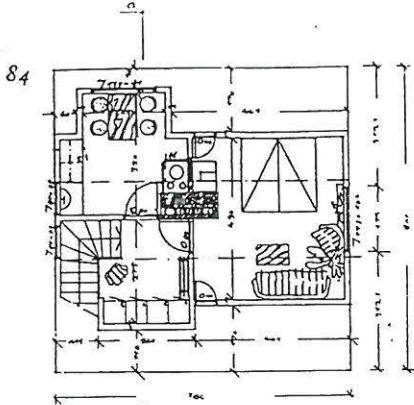
O. Gunnari.



80

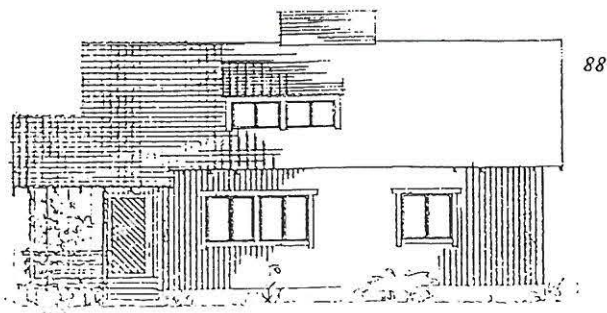
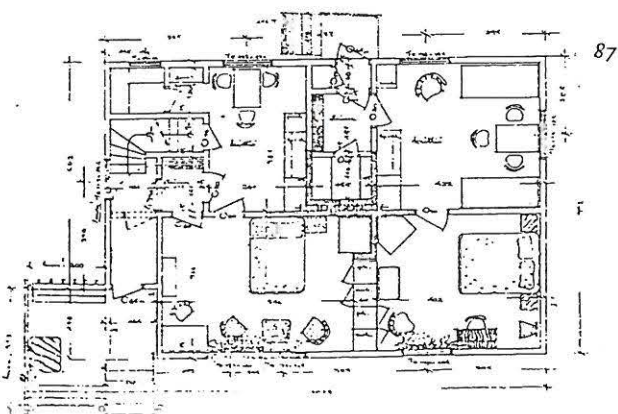
Typ av egnahemshus på Ulvajanniemi. Fasader och sektion (till vänster), plan av vind, huvudvåning och källare (nedan).

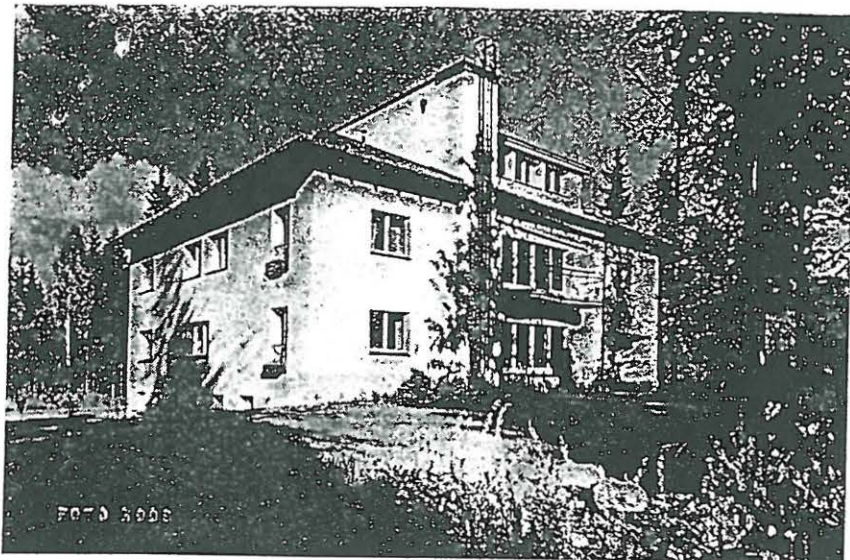




Egnahemstyp 2 a. Plan av vind, huvudvåning och källare (ovan).

En tredje egnahemstyp, huvudvåning och fasad.

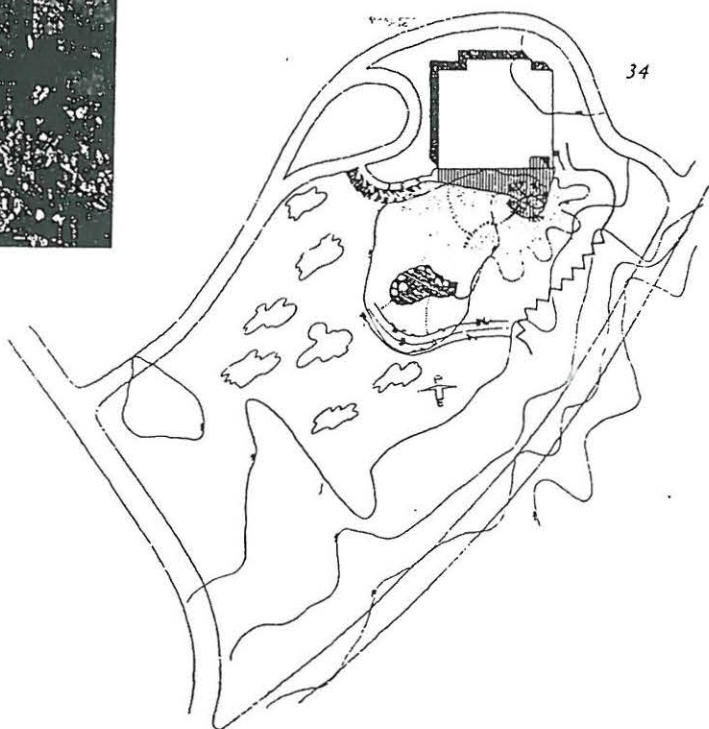




SÄTERI OSAKEYHTIÖ, VALKEAKOSKI

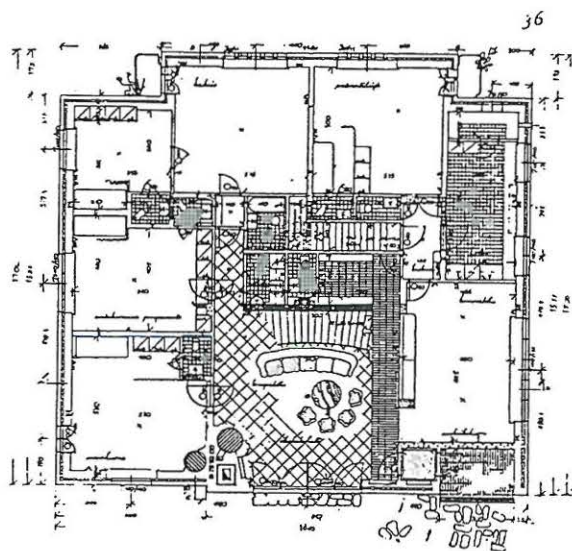
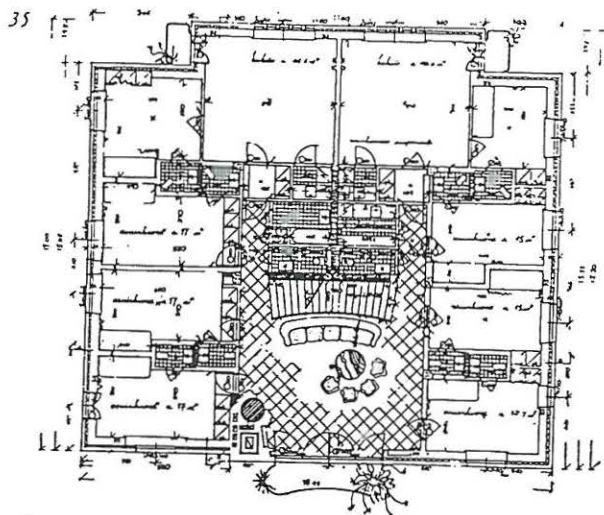
Arkitekterna Martta Martikainen-Ypyä och Ragnar Ypyä

1:1200



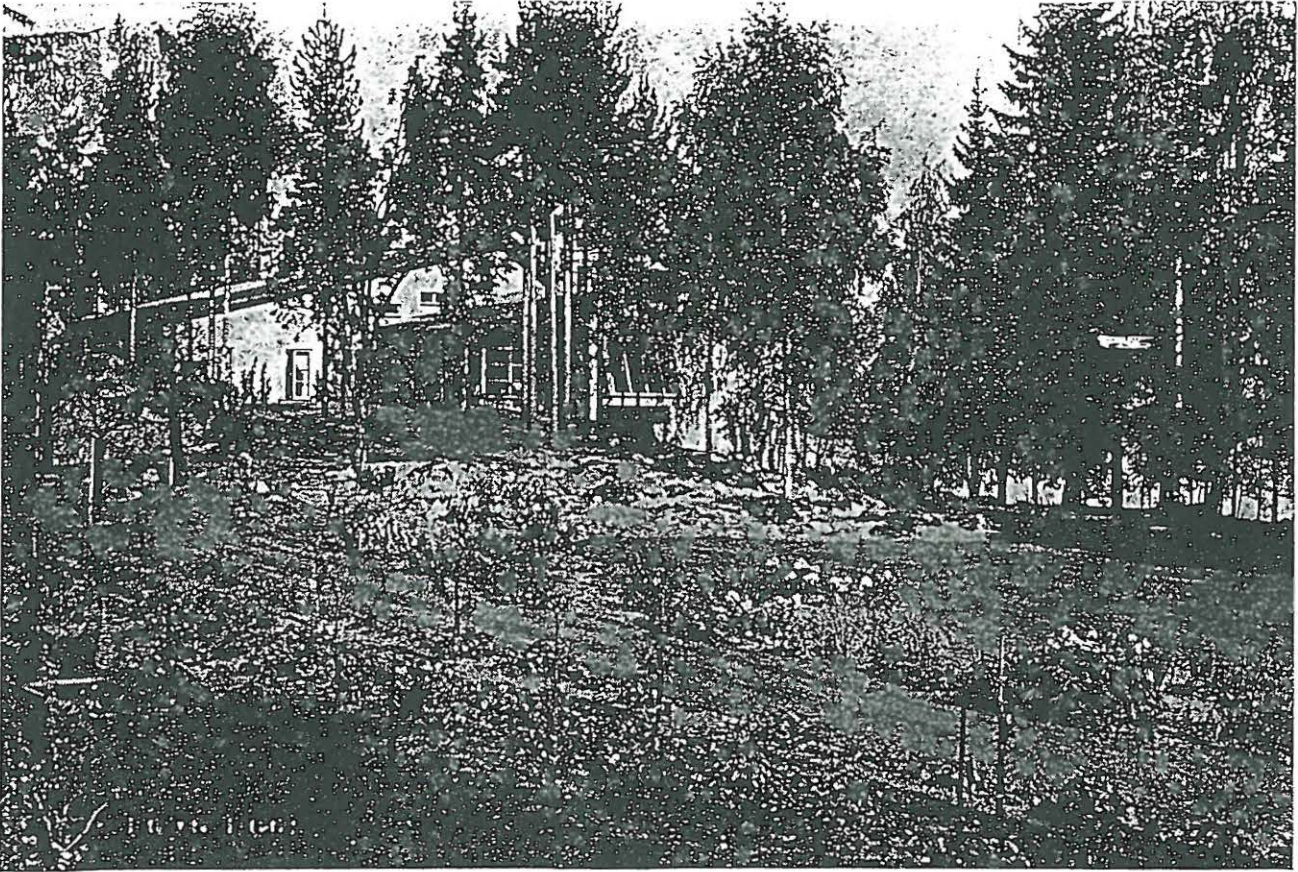
33

Bostadshus för den kvinnliga kontorspersonalen, sett från sydväst (ovan), situationsritning (till höger), bostadsvåningarna och södra fasaden (nedan).



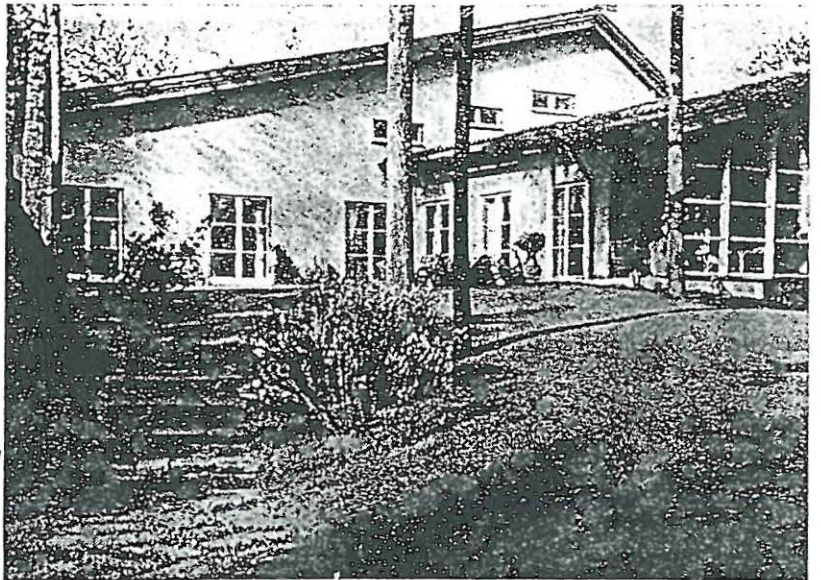
1:300



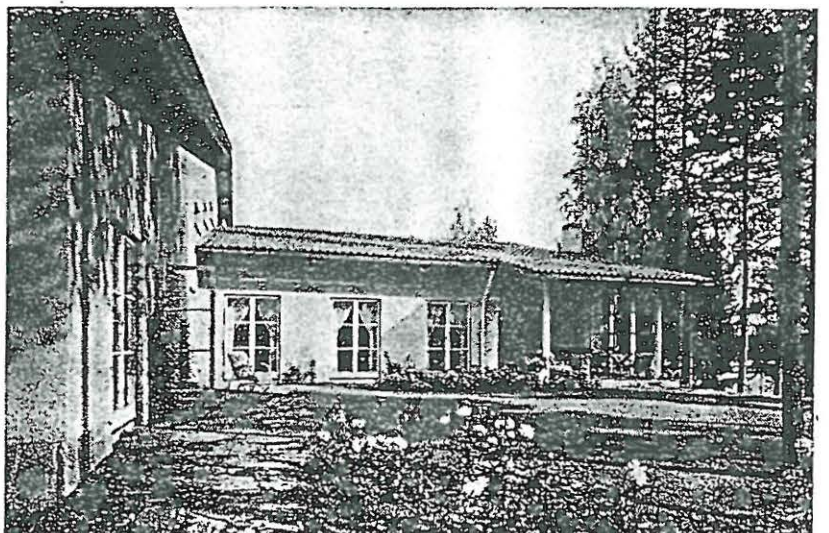


Verkställande direktörens bostad ligger på en sluttning, omgiven av trädgårdsanläggningar.  
Bilder från gården (till höger).

57

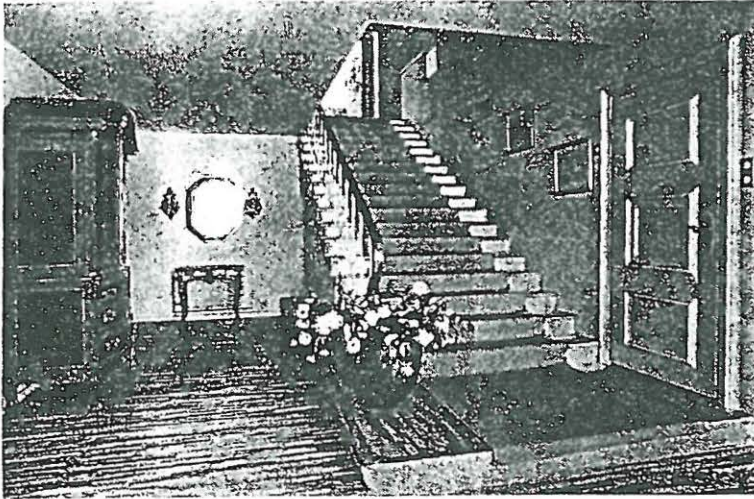


58

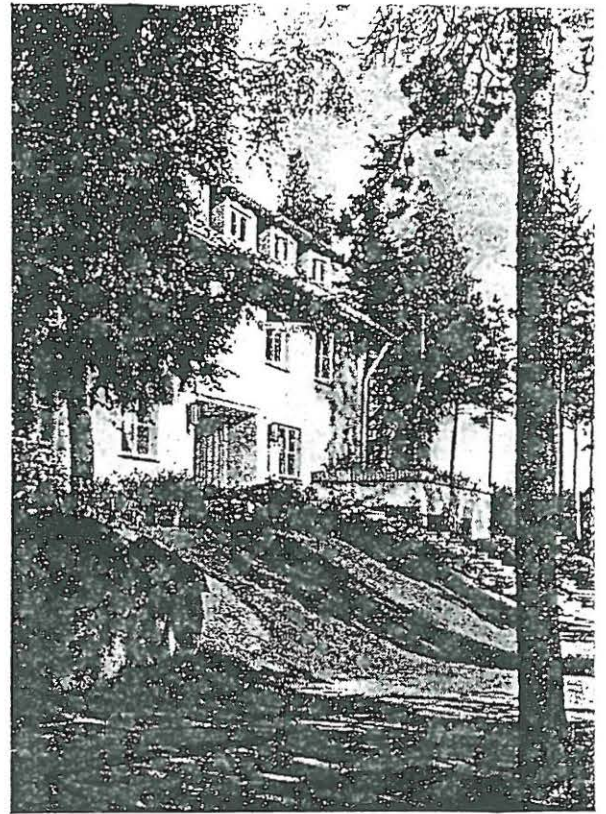


SÄTERI OSAKEYHTIÖ, VALKEAKOSKI

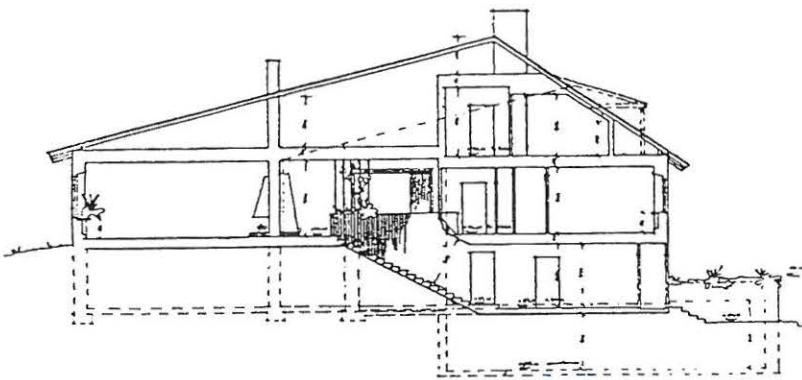
Arkitekterna Martta Martikainen-Ypö och Ragnar Ypö



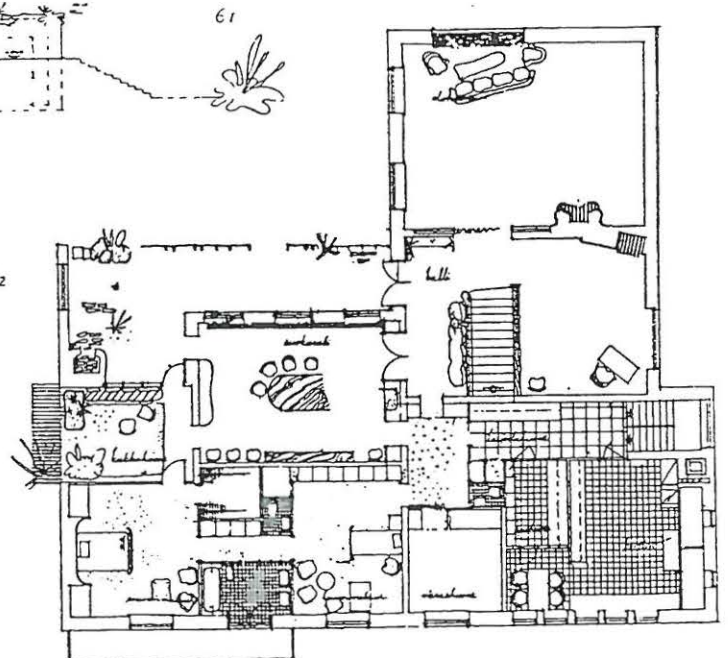
59



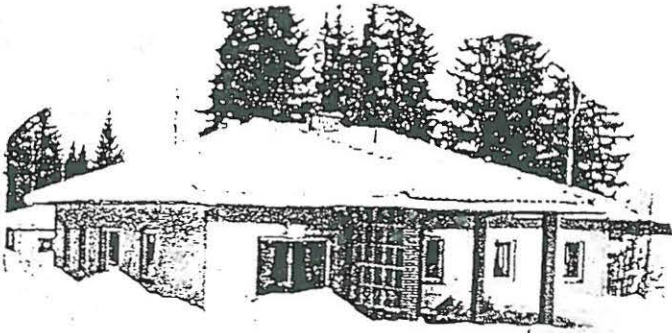
60



1:300



Interiör från nedre hallen och fasad mot sydöst (överst),  
plan av huvudvåningen och sektion, som visar utnyttjan-  
det av terrängen.



- ① Yli-insinöörin asuinrakennus.
2. Hallintorakennus.
3. Työväen rivitaloja.
4. Mestarien asuintaloja.
5. Toimitusjohtajan asuinrakennus.
- ⑥ Ulvaja Oy:n kerrostalo.
- ⑦ Insinööriasunto.
8. Naisvirkkailijain asuinrakennus.

