

Aada Mustonen

SAARIJÄRVEN KALMARI,
RANTA-HÄNNILÄ
JA SUMMASSAARI

Rakennusinventointiraportti



KESKI-SUOMEN
MUSEO



Sisällysluettelo

1. JOHDANTO	3
Keski-Suomen modernin rakennusperinnön inventointihanke 2012–2014	3
Saarijärven Kalmarin, Ranta-Hännilän ja Summassaaren inventointi 2013	4
Aikaisemmat selvitykset	8
2. SAARIJÄRVEN KAUPUNKI	10
3. KALMARI	12
Yleispiirteet	12
Kalmarin kylän varhaishistoriaa	13
Kalmari 1900-luvun alkupuolella – kylästä kyläkeskukseksi	15
Kalmari kylän kehitys toisen maailmansodan jälkeen	18
Kalmari-projekti	22
Rakennetun ympäristön tilanne ja inventointikohteet vuonna 2013	24
Paikallisesti arvokkaat alueet ja kohteet	26
4. RANTA-HÄNNILÄ	37
Yleispiirteet	37
Ranta-Hännilän historiaa – kylä kasvaa maantien ja lossin vaikutuksesta	39
Ranta-Hännilän kehitys toisen maailmansodan jälkeiseltä ajalta 2000-luvulle	41
Rakennetun ympäristön tilanne ja inventointikohteet vuonna 2013	44
Paikallisesti arvokkaat alueet ja kohteet	45
Maakunnallisesti arvokkaiksi ehdolla olevat kohteet	50
5. SUMMASSAARI	54
Yleispiirteet	54
Summassaaren kivikautisesta historiasta	55
Toisen maailmansodan jälkeinen kehitys – laidunsaaresta siirtolaisten asuttamiseen	56
Summassaari matkailukohteeksi	57
Kivikauden kylän vaiheita	60
Rakennetun ympäristön tilanne ja inventointikohteet vuonna 2013	63
Maakunnallisesti arvokkaiksi ehdolla olevat kohteet	64
LÄHTEET	67



1. JOHDANTO

Keski-Suomen modernin rakennusperinnön inventointihanke 2012–2014

Keski-Suomen museo aloitti vuoden 2012 alussa koko Keski-Suomen maakuntaa koskevan, kolmivuotisen modernin rakennusperinnön inventointihankkeen joka on pilottihankkeena ainutlaatuinen Suomessa. Inventoinnin tarkoituksena on tuottaa tutkimustietoa uudemmasta rakennusperinnöstä. Hankkeen yhteistyötahoina ja rahoittajina toimivat Keski-Suomen liitto, Keski-Suomen museo ja Keski-Suomen kunnat. Yhteistyötä tehdään myös Museoviraston Rakennettu hyvinvointi -tutkimushankkeen kanssa. Suomen rakennuskannasta noin 80 % on syntynyt 1900-luvun jälkipuoliskolla. Tarve modernin rakennusperinnön tutkimukselle on suuri, sillä juuri tämän aikakauden rakennuksiin ja ympäristöihin kohdistuvat suurimmat muutos- ja jopa purkamispaineet, mutta rakennus- ja aluekohtaista tutkimustietoa sotien jälkeisestä ajasta on vielä vähän. Tutkimustarve on kirjattu Keski-Suomen kulttuuriympäristöohjelmaan 2005–2015, Keski-Suomen maakuntaohjelmaan 2011–2014 ja Keski-Suomen museon alueellisen toiminnan nelivuotissuunnitelmaan 2011–2013. Inventointien avulla saadaan uutta tietoa kullekin paikkakunnalle ominaisesta rakennusperinnöstä, sen rakennushistoriallisista, rakennustaiteellisista, kulttuurihistoriallisista ja maisemallisista arvoista. Kaikissa kunnissa tehtävä inventointi antaa kokoavaa tietoa rakennetun ympäristön erityispiirteistä maakunnallisella tasolla. Lisäksi inventoinnin tulokset palvelevat kuntien maankäytön suunnittelua, kaavoitusta ja laadukasta korjausrakentamista sekä maakuntakaavoitusta.

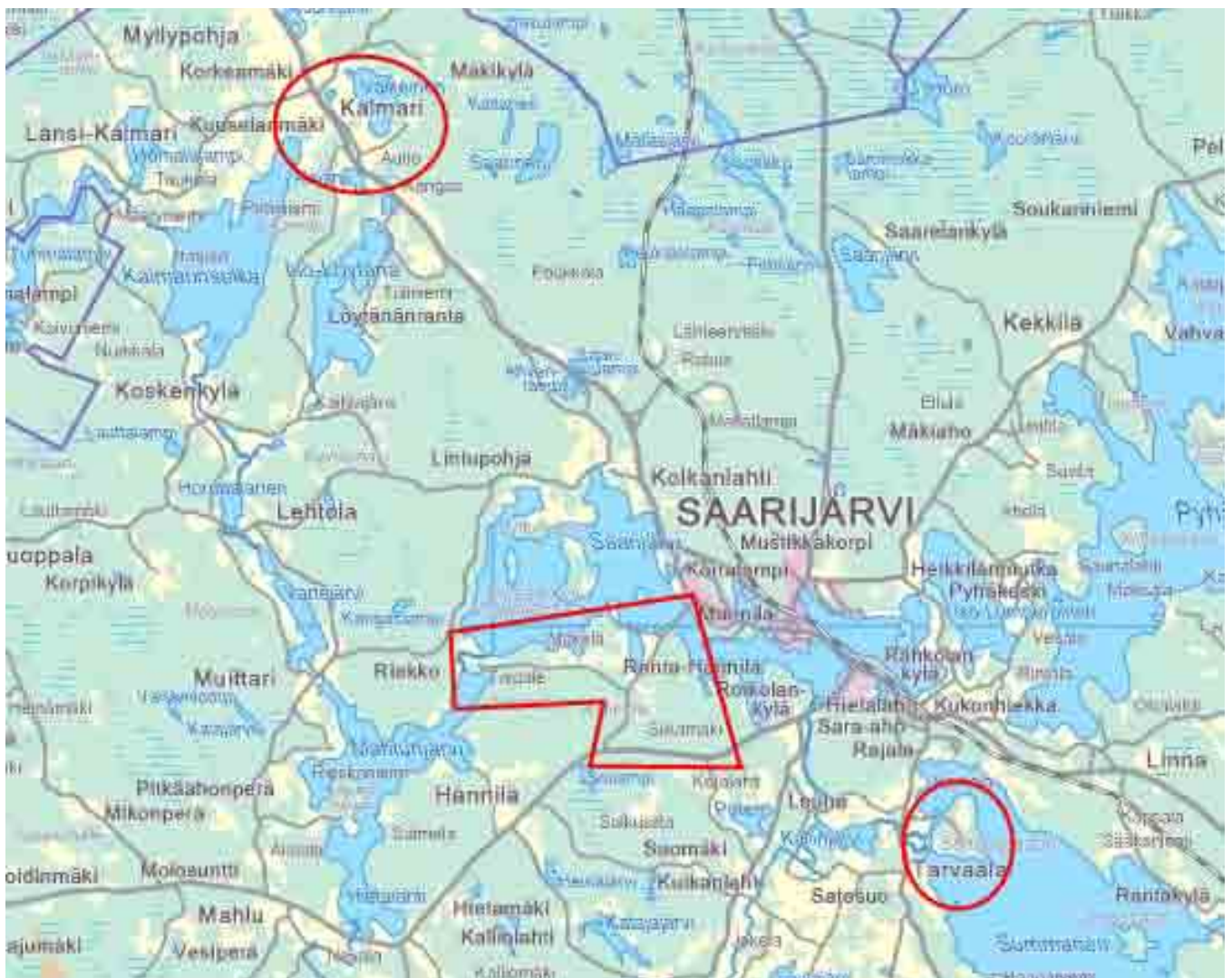
Projektin aikana kartoitetaan, millaista on keskisuomalainen moderni rakennettu kulttuuriympäristö. Rakennetun ympäristön inventoinnissa selvitetään keskisuomalaisten kuntien taajamien nopeaa muuttumista hyvinvointivaltiota rakennettaessa. Tämän vuoksi inventoinnissa on pääasiassa keskitytty aluekokonaisuuksien hahmottamiseen: taajama- ja kyläkuvan kehitykseen ja suunnitelmallisen kaavoituksen kautta syntyneisiin ympäristöihin. Inventoinneissa huomio kohdistuu pääosin julkiseen rakentamiseen. Huomiota kiinnitetään myös liikenneympäristöihin, teollisuusrakennuksiin ja -ympäristöihin



sekä asuinrakennuksiin pihapiireineen. Inventointi ulottuu ajallisesti vuodesta 1945 aina 2000-luvulle saakka. Uudemman rakennusperinnön kartoittamisen yhteydessä tarkistetaan kuntien vanhojen inventointiaineistojen ajantasaisuus. Tarkistettujen alueiden laajuus vaihtelee kuntakohtaisesti aikaisemman inventoinnin tarkkuuden mukaisesti.

Saarijärven Kalmarin, Ranta-Hännilän ja Summassaaren inventointi 2013

Saarijärven Kalmarin, Ranta-Hännilän ja Summassaaren modernin rakennusperinnön inventointi on osa edellä esiteltyä maakunnallista hanketta. Tutkimusalueiksi valittiin yhteistyössä Saarijärven kaupungin kanssa Kalmarin ja





Ranta-Hännilän kyläympäristöt sekä Tarvaalan kylään kuuluva Summassaari. Kartat alueista kohteineen löytyvät kunkin alueen kuvauksen yhteydestä. Aluerajausten sisällä keskityttiin inventointialueiden rakennettuun kulttuuriympäristöön ja sen muotoutumiseen viime sotien jälkeisenä aikana. Alueiden rajauskriteerinä oli kunnassa suunnitteilla olevat asemakaavojen päivitykset ja asemakaava-alueen laajentaminen. Kalmarin ja Ranta-Hännilän kylät ovat kaavoittamatonta aluetta. Summassaaren on vuonna 2008 tehty ranta-asemakaava, jossa Hotelli Summassaaren ympäristö on määritelty suurelta osin matkailua palvelevien rakennusten korttelialueeksi lounaista rantakaistaletta lukuun ottamatta, joka on ranta-asemakaavassa lomarakennusten korttelialuetta. Entisen Saarenpään tilan rantakaistale on jaettu kahdeksi matkailua palvelevien rakennusten korttelialueeksi. Näiden väliin jäävästä alueesta osa on merkitty lähivirkistysalueeksi ja Haikankärki luonnonsuojelualueeksi.

Rakennusinventoinnissa dokumentoitiin alueiden rakennettua kulttuuriympäristöä, kerättiin tietoa rakennuksista ja määriteltiin inventoitujen kohteiden kulttuurihistoriallinen arvo. Yksittäisten historiasta kertovien kohteiden lisäksi tarkasteltiin yleisesti niiden rakennettuja ympäristöjä, kehitystä ja tyypillisiä piirteitä. Kalmarin ja Ranta-Hännilän alueiden rakennuskantaa oli inventoitu viimeksi vuosina 1987–1988 ja näissä kohteissa päivitettiin runsaasti vanhoja inventointitietoja. Uusia inventointikohteita valittaessa keskityttiin nuorempaan rakennuskantaan 1940-luvulta aina 1990-luvulle saakka. Lisäksi kohteiden valinnassa pyrittiin huomioimaan mahdollisimman laajasti erilaiset historialliset ilmiöt ja ajanjaksot. Tärkeää oli saada kattavaa tietoa viime 1900-luvun jälkipuolen rakennuksista ja rakentamisesta.

Inventointikohteiden valinnassa ja arvotuksessa käytettiin seuraavia kriteerejä, jotka pohjautuvat muun muassa lakiin rakennusperinnön suojelemisesta (4.6.2010/498):

- **harvinaisuus tai ainutlaatuisuus:** kohde edustaa esimerkiksi harvinaista rakennustyyppiä, rakennustapaa, arkkitehtuurisuuntausta tai häviävää rakennuskantaa
- **tyypillisuus:** kohde kuvastaa esimerkiksi tietyn aikakauden ja/tai paikkakunnalle luonteenomaista piirteitä.
- **edustavuus:** kohteella on aluetta tai tiettyä aikaa kuvaavat tyypilliset piirteet, jotka ovat säilyneet hyvin



- **alkuperäisyys:** kohde voi olla alkuperäisessä tai sitä vastaavassa käytössä ja/tai alkuperäinen arkkitehtuuri, idea ja/tai rakennustapa on edelleen havaittavissa. Muutokset ovat siihen luontevasti tehtyjä.
- **historiallinen todistusvoimaisuus:** merkitys historiallisen kehityksen, tapahtuman tai ilmiön todisteena tai siitä kertovana ja tietoa lisäävänä esimerkkinä. Historiallinen merkitys voi liittyä esimerkiksi taloushistoriaan, sivistyshistoriaan tai henkilöhistoriaan.
- **yhtenäisyys:** alueen rakennuskanta on syntynyt ja/tai säilynyt yhtenäisenä tyyllisesti tai maisemallisesti. Yksittäinen kohde voi olla merkittävä osana tällaista kokonaisuutta.
- **kerroksellisuus:** näkyvissä on eri aikakausien rakenteet, materiaalit ja tyyli-
piirteet, jotka ilmentävät rakennuksen rakentamisen, hoidon ja käytön historiaa, mitä tuo jatkuvuutta ympäristöön. Kyseessä voi olla myös alue ja sen erikoinen rakennuskanta, mikä kuvastaa historiallista kehitystä ja arvostuksia.

Saarijärven Kalmarin, Ranta-Hännilän ja Summassaaren modernin rakennusperinnön inventoinnin teki Keski-Suomen museon projektitutkija Aada Mustonen kahden kuukauden aikana kesällä 2013. Kohteiksi valikoituneet rakennukset inventoitiin vakiintunein rakennustutkimuksen menetelmin. Inventointi aloitettiin heinäkuun alussa arkistotöillä ja kenttätöillä. Kenttätöiden aikana kolmea aluetta rakennuksineen dokumentoitiin valokuvaamalla ja kirjallisin muistiinpanoin. Kerätty aineisto työstettiin inventointitiedoiksi Keski-Suomen museon käyttämään KIOSKI inventointitietokantaan sekä inventointiraportiksi.

Inventointityön lähdemateriaaleina käytettiin Saarijärven kaupungin, Saarijärven museon ja Keski-Suomen museon arkistomateriaaleja sekä kirjallisuutta ja haastatteluja. Saarijärven kaupungin arkistossa tutkittiin rakennuskohtaisesti arkistoon tallennettuja rakennuslupia. Kaavoja ei Summassaaren ranta-asemakaavaa lukuun ottamatta ollut näille alueille tehty. Saarijärven museon arkistossa käytiin läpi erityisesti valokuva-arkiston kokoelmia sekä Sampo-lehden arkistoa ja lehtileikearkistoa. Vanhojen inventointikohteiden pääasiallisena lähdemateriaalina käytettiin Keski-Suomen museon rakennustutkimuksen tutkimusarkistossa säilytettävää Saarijärven rakennusinventointia vuosilta 1986–1988. Saarijärven historiasta kertovina lähteinä toimivat Heikki Junnilan kirjoittama *Saarijärven historia 1865–1985* (1995), Mauno Jokipiin



toimittama *Saarijärven kirja* (1963) sekä Reino Kallion *Vanhan Saarijärven historia* (1972). Kalmarin ja Ranta-Hännilän kyläsuunnitelmista sekä kohteiden omistajilta saatiin ajantasaisempaa tietoa.

Inventointiraportissa alueet on käsitelty omina kokonaisuuksinaan. Kussakin luodaan kokonaiskuva inventointialueen rakennetusta kulttuuriympäristöstä, sen piirteistä ja muotoutumiseen vaikuttaneista tekijöistä sekä nykytilanteesta. Jokaisen alue-esittelyn lopussa on inventoidut kohteet lyhyesti esiteltyinä. Tarkemmat tiedot löytyvät KIOSKI-inventointitietokannasta. Raportin kuvat on ottanut projektitutkija Aada Mustonen vuonna 2013, ellei toisin mainita. Osa vanhemmista kuvista on peräisin Saarijärven museon kuva-arkistosta sekä Summassaaren hotellin arkistosta.

Inventointikohteet arvotettiin tutkimuksen edetessä paikallisesti tai maakunnallisesti merkittäviksi, mutta mukana on myös kohteita, joilla ei ole erityisiä arvoja. Pääasiassa merkitystä kuvattiin seuraavilla termeillä:

- **historiallinen merkitys:** historiallisesta todistusvoimaisuudesta tuleva arvo (esimerkiksi asutushistoriallinen, sivistyshistoriallinen, henkilöhistoriallinen, aatehistoriallinen, teollisuus- ja taloushistoriallinen, uskomus- ja tapahistoriallinen, historiallisiin tapahtumiin liittyvä)
- **rakennushistoriallinen merkitys:** rakennustaiteellisten tai -teknisten kokonaisuuksien, piirteiden ja osien säilyneisyys, alkuperäisyys, tyypillisuus, edustavuus tai harvinaisuus. Kyseessä voi olla myös esimerkki tietystä rakennustyyppistä.
- **maisemallinen merkitys:** miljöö- ja maisemakokonaisuuksien yhtenäisyys (esimerkiksi ajallinen tai rakennustapaan liittyvä) tai toisaalta kerroksellisuus eli eri aikakausien kehitysvaiheiden näkyminen ympäristössä. Kohde voi olla myös maisemallinen kiintopiste.

Modernin rakennusperinnön kohteiden arvottaminen on tässä vaiheessa alustavaa. Arviot kohteiden kulttuurihistoriallisesta arvosta täsmentyvät kolmi-vuotisen inventointihankeen valmistuessa, kun maakunnan kohteita voidaan tarkastella ja vertailla toisiinsa. Tämän vuoksi inventointiaineistoon saattaa tulla vielä muutoksia, jotka kirjataan KIOSKI-tietokantaan.



Aikaisemmat selvitykset

Eija-Liisa Lahnala inventoi Saarijärven alueita vuosien 1986–1988 aikana. Inventointi oli osa Keski-Suomen läänin kulttuurihistoriallisesti arvokkaan rakennuskannan kartoitusta, joka oli alkanut vuonna 1979. Inventointi keskittyi pääsääntöisesti ennen 1940-luvun alkua rakennettuihin kohteisiin, mutta mukana oli myös joitakin nuorempia kyläkuvalle merkittäviä rakennuksia, kuten 1950-luvun kouluja. Eija-Liisa Lahnala ja keskustan osalta myös Päivi Andersson inventoivat Saarijärveltä yhteensä 212 rakennusta, rakennusryhmää tai aluekokonaisuutta. Näistä kahdeksan sijoittui Ranta-Hännilään ja 13 Kalmarin kylään (mukaan lukien tästä inventoinnista pois jäävä Länsi-Kalmarin alue). Inventointien pohjalta Eija-Liisa Lahnala toimitti teoksen *Saarijärven rakennusperinnettä* (1990).

Kohteiden valinnassa ja arvotuksessa huomioitiin niiden historiallinen, rakennushistoriallinen ja maisemallinen merkitys. Inventointitietoja kerättiin sellaisista rakennuksista ja alueista, jotka liittyivät alueen erilaisiin historiallisiin vaiheisiin ja ilmensivät eri aikojen rakentamistapoja tai alueen maiseman luonnetta. Valikoidut kohteet olivat pääsääntöisesti rakennettu ennen 1930-luvun loppua. Ikäkriteerin lisäksi kohteiden valintaan vaikuttivat rakennusten säilyneisyys alkuperäisessä asussaan. Inventointikohteiden lähdemateriaalina käytettiin kirjallisuuden ja omistajahaastattelujen lisäksi muun muassa Saarijärven paikallislehti Sampon julkaisuarkistoa. Inventoidut kohteet arvoettiin pääasiallisesti paikallisesti merkittäviksi rakennuksiksi ja alueiksi, jotka ilmentävät kunnan eri historiallisia vaiheita, paikkakunnalla omaksuttuja rakentamistapoja ja alueen maiseman luonnetta.

Saarijärvellä on suoritettu inventointia uudestaan 2000-luvun aikana. Anu Taskinen inventoi Saarijärveä viiden kylän osayleiskaava-alueella; Linnassa, Rahkolassa, Tarvaalassa, Lannevedellä ja Kolkanlahdessa. Samana vuonna Saija Silén inventoi Saarijärven kaupungin keskustaaajaman. Vuonna 2009 Nina Könönen teki Saarijärven keskustan reuna-alueiden ja Pylkönmäen kirkonkylän tarkistusinventoinnit.

Saarijärven kulttuuriympäristöohjelma tehtiin Keski-Suomen ympäristökeskuksen Pohjoisen Keski-Suomen kulttuuriympäristö (POTKU) -hankkeessa vuosina 2006–2007. Hankkeessa keskityttiin erityisesti kulttuuriympäristön



hoitoon ja kylien kulttuurimatkailukohteiden selvittämiseen. Loppuraporttina julkaistiin kulttuuriympäristöohjelma *Paavon portilta Palavansalmelle* (2007), jonka laativat Saija Silén, Mervi Koskinen, Anna Naukkarinen ja Nina Äijälä.



2. SAARIJÄRVEN KAUPUNKI

Vuonna 2004 perustettu Saarijärvi-Viitasaaren seutukunta käsittää Keski-Suomen maakunnan pohjoisosan. Saarijärvi on seutukunnan eteläosan kattava n.10 200 asukkaan kaupunki, joka perustettiin vuonna 1986. Saarijärven kyliä ovat Heinäpohja, Häkkilä, Hännilä, Kalmari, Kekkilä, Kohmu, Kolkanlahti, Konttimäki, Koskenkylä, Kuoppala, Lannevesi, Lehtola, Leuhu, Linna, Mahlu, Muittari, Pajupuro, Peltokylä, Rahkola ja Tarvaala.

Suur-Saarijärven alueella on liikkunut kautta aikain ihmisiä maan eri kolkista vesiteitse pitäjää halkovan Saarijärven vesistöreitit kautta. Alueella on kuitenkin ollut asutusta jo kivikauden aikaan yli 8000 vuotta sitten, ja erityisesti Summassaassa on tehty runsaasti arkeologisia löytöjä. Saarijärven alueella tunnettu pysyvämpi asutus alkoi muodostua 1550-luvulla kuningas Kustaa Vaasan asutustoiminnan tuloksena. 1560-luvulta Saarijärvi kuului Rautalammin kirkkopitäjään, ja sen jälkeen vuodesta 1593 Laukaan kirkkopitäjään. Omaksi kirkkoherranpitäjäkseen Saarijärvi itsenäistyi vuonna 1639. Tämä Palavansalmen nimellä tunnettu laaja seurakunta käsitti Karstulan, Pylkönmäen ja Kyyjärven kunnat sekä osia Uraisista, Konginkankaasta ja Äänekoskesta. Kirkkohallinnollisessa mielessä Saarijärvi oli suurpitäjä, mutta varsinaista hallintopitäjää ei ehditty perustaa ennen kuin kylät jakautuivat omiksi kappeleikseen ja seurakunnikseen 1770-luvulta lähtien ja kunnat perustettiin 1800-luvulla. Isonjaon seurauksena Suur-Saarijärvelle oli muodostettu 23 maakirjakylää. Niistä 17 oli kokonaan tai osittain Saarijärven emäpitäjän alueella. Inventointialueista Hännilän ja Kalmarin kylät kuuluivat talojen lukumäärän perusteella keskeisiin kyliin. Saarijärven kunnallishallinto perustettiin vuonna 1866.

Teiden rakentaminen vahvisti Saarijärven kirkonkylän aluetta joka sijaitsi myös vesireittien risteyskohdassa. Asutus kolminkertaistui 1900-luvun alkuun tultaessa. Pitäjä oli kuitenkin pitkään omavarainen maatalouspitäjä, kun virkamiehet, kauppiat ja käsityöläiset keskittivät toimintansa kirkonkylälle ja kyläkeskuksiin. Sotien jälkeen tapahtunut siirtolaisten asutustoiminta vaikutti Saarijärvellä eniten Tarvaalan ja Kirkonkylän alueisiin. Siirtolaiset raivasivat omat peltonsa ja rakensivat rakennukset omien suunnitelmien tai tyyppipiirustusten mukaisesti.



Keskustaajama kehittyi nykyiseen muotoonsa 1950-luvulta lähtien. Rautatien tulo ja 1960-luvulla alkanut voimakas uudisrakentamisen kausi sekä teollisuusalueiden syntyminen muuttivat pitäjän ilmettä. Saarijärvelläkin purettiin paljon vanhaa pois uudistuotannon alta, ja rakennettiin palvelulaitoksia sekä kunnallisia rakennuksia. Myös taajama-alueilla kokeiltiin uudenlaisia rakentamistapoja edistyksen hengessä. Rautatien ohella valtatie 13:n valmistuminen vuonna 1961 paransi liikenneyhteyksiä huomattavasti ja vaikutti alueen kasvuun.

Saarijärvi oli mukana vuonna 1975 alkaneessa Keski-Suomen kulttuuritoimintakokeilussa. Sen eräänä tarkoituksena oli selvittää kulttuurikäsitettä käytännössä sisällyttäen siihen ympäristökulttuuri, ympäristöhoito ja ympäristönsuunnittelu. Saarijärven kulttuurilautakunta otti tehtäväkseen ympäristöhoitosuunnitelmien laatimisen. Tämä nähtiin tarpeellisena kiihkeän rakentamisen seurauksena tapahtuneen muutoksen vuoksi. Kokeilu päätettiin toteuttaa Kalmarin kylässä sen monipuolisen ympäristön vuoksi. Lisäksi lähestulkoon jokaisessa Saarijärven kylässä oli kylätoimikunnat ja toiminta niissä oli viireää. Kunta teki yhteistyötä toimikuntien kanssa muun muassa järjestämällä 1970-luvun lopulla kyläkerroksen. Kunnanjohtaja ja joukko kunnan päättäjiä kiersi kylissä vastatakseen toimikuntien kysymyksiin ja setviäkseen kylien ongelmia itse kyläläisten kanssa.

Kunnan matkailulautakunnan tavoitteena oli 1960-luvulta eteenpäin kehittää Saarijärvestä yhtenäinen matkailukeskus, jossa kunnan pääelinkeinon muodostavat matkailua palvelevat toiminnot. Ahvenlammen leirintäalueen ohella Hotelli Summassaaren alueesta tuli suosittu matkailukohde. Saarijärven kylien maataloille haluttiin myös järjestää majoituspalveluja ja lakkautetulle Ranta-Hännilän koululle perustaa kuntalaisten virkistysalue. Koulun tontteineen osti lopulta Suomen Joogaopisto. Summassaassa tehdyt laajat kivikautiset löydökset johtivat seutukaavaliiton ehdotuksesta Kivikauden kylän perustamiseen, jonka matkailulautakunta avasi vuonna 1979. Seuraavan vuosikymmenen aikana valmistuivat Paavonrinteet, Saarijärven Vesieläinpuisto sekä Kalmarin Lomakoti Rauhala. Vuonna 1986 perustetulla Saarijärven museolla ja jo vuodesta 1948 lähtien toimineella Saarijärvi-Seuralla on merkittävä rooli alueen kulttuuriperinnön kerääjänä, tallentajana ja säilyttäjänä.



3. KALMARI

Yleispiirteet

Kalmarin vanha maanviljelyskylä sijaitsee noin 16 kilometriä Saarijärven kaupungin keskustasta luoteeseen. Alue sijoittuu pääasiallisesti luode-kaakko-suuntaisen harjulla kulkevan maantien varteen. Kalmarin kylän keskusta on muodostunut tänne noin kahden kilometrin matkalle Alajärvestä luoteeseen. Muita alueen vesistöjä ovat raitin koillispuolella Valkeisen järvi ja Heralampi sekä lounaispuolella Kalmarinselkä. Kyläkeskuksen kohdalla Tolppilan harjulla ja Kuoreharjulla tiestö on kaksiväyläinen. Kalmarintie eli vanha maantie kulkee harjumaisemaa myötäillen. Kokkolantie eli 13-valtatie kulkee samansuuntaisesti mutta suoraviivaisemmin 50–300 metrin päässä vanhasta maantiestä. Kyläkeskustan luoteispäässä teihin yhtyvät poikittaiset Pylkönmäen ja Sapran paikallistiet. Harjulla kulkevan tien ja sen kanssa risteävän tiestön lisäksi Kalmarin kylän keskustan maisema-alueen peruselementtejä ovat harjulta alaspäin leviävät pellot ja tien varteen nauhamaisesti muodostunut asutus.

Muholan tilan suurkanalarakennukset ja päärakennuksen näyttävä torni hallitsevat kyläkuva kaakosta saavuttaessa. Tien päässä häämöttää Huovilan kaupparakennus. Vasemmalla näkyvässä vaaleassa rakennuksessa on myös aikoinaan ollut kauppaomintaa.





Kalmarin alueen rakennusperinteeseen on saatu vaikutteita Pohjanmaalta jo 1820–1830 -luvulta lähtien. Ajan saatossa rakennuskanta on muodostunut erittäin kerrokselliseksi. Kylän pienipiirteisyydessään monimuotoinen asutus on sijoittunut maantien varteen tiiviisti ja rivimäisesti noin yhden kilometrin matkalle. Tällä alueella ovat myös kylän yhteiset rakennukset. Pienen ydinkeskuksen muodostavat lähekkäin sijoittuvat neljä liike- ja asuinrakennusta joissa toimii kauppa, pankki, isännöinti- ja kiinteistötoimisto sekä päiväkot. Kauppa- ja pankkirakennusten välissä on yhteys maantieltä valtatielle. Koulu sijaitsee maantien kaakkoisosassa ja vastaavasti luoteessa päätepuolella muodostaa seurantalo. Leirikeskus ja vanhainkoti sijoittuvat niin ikään kylän luoteisosaan Heralammen rannalle. Kylän keskustan merkittäviä kohteita ovat myös liikerakennuksia vastapäätä sijaitsevat Kalmarin ja Muholan maatilat päärakennuksineen. Niiden pihapiirit sijaitsevat aivan vanhan maantien varressa ja niiden talot ovat Kalmarin kylän rakennuskannalle tyypillisesti lähellä toisiaan

Kalmarin kylän varhaishistoriaa

Kalmarin kylän nimen alkuperästä liikkuu useita tarinoita. Se on otaksuttu johdetuksi muinaissuomalaisesta kalma-sanasta. Kalmarinselän järvi on yhteydessä Kalmukoskeen jonka luona on myös Kalmulehto-niminen talo. Perimätiedon mukaan nimen on puolestaan kerrottu tulevan sanoista kala ja mari. Paikkakunnalle asettuneen mutta karhunkaadossa kuolleen erämaankävijän Mari-niminen leski on tarinan mukaan jäänyt paikkakunnalle ja elättänyt perheensä kalastuksella saaden näin nimen Kala-Mari.

Noin 1500-luvulle asti Kalmarin alue kuului Etelä-Hämeen rintapitäjien takamaihinkin, ja se toimi lähinnä asuttamattomana metsästys- ja kalastusmaana pitäjien miehille. Kalmarin erämaan tiedetään kuuluneen kirkkoherra Kukolle. Vuonna 1552 oli uudisasukkaaksi määrätty Juho Olavinpoika Rutanen, joka ei kuitenkaan jäänyt asuttamaan paikkaa pysyvästi. Varsinaisen Kalmarin perusti erämaa-alueelle Niilo Muhonen viimeistään vuonna 1564. Hänen poikansa Lauri peri Kalmarin tilan ja toiselle Simo-pojalle lohkaistiin Muhola vuonna 1610. Molemmat tilat halottiin 1600-luvun loppupuoliskolla, kunnes 1860-luvun nälkävuosien jälkeen Kalmarin tila yhdistettiin jälleen. Kalmarin



kylän läpi kulkeva vanha maantie tunnettiin jo 1600-luvulla Kokkolan tienä, jonka kautta kuljettiin sisämaan ja Pohjanlahden rannikon väliä. Tien varrella oli useita kestäkievareita. Kalmarissa nämä olivat Kalmarin ja Muholan taloisia. Jälkimmäisessä oli 1600- ja 1700-lukujen vaihteessa myös postitalo, joita Saarijärvellä oli tuohon aikaan kolme kappaletta. Muita vanhoja tiloja Kalmarin alueella ovat Niemelä, Pirttiniemi, Sirola sekä aluksi torppana tunnettu Sirolanmäki. Uudistaloina 1770-luvun loppupuoliskolla syntyivät Löytymäki, Markkula ja Korkiamäki.

Suomen sodan aikana vuonna 1808 Saarijärvi joutui sotatoimialueeksi pitäjän läpi halkovan maantien vuoksi. Myös Kalmarin oli tuolloin vaihtuvien rintamalinjojen keskellä miehitettyä. Sodan jälkeen joitakin upseereita asettui Saarijärvelle. Heistä Erik Gustaf af Enehjelm hallitsi myös osaa Kalmarista. 1800-luvun alkupuolella tilat olivat säätyläisten omistuksessa ja kruununvouti

Kalmarin 1840-luvun pitäjänkartassa näkyvät Valkeisenjärven länsipuolella maantien läheisyydessä sijaitsevat Kalmarin, Muholan, Kallion, Markun, Eerolan ja Aution talot torppineen. JYX, historialliset kartat.



Näkymä Kalmarin kylätieltä kaakkoon Eerolan ja Aution talojen maille. Oikealla Eerolan keltainen päärakennus ja taampana vasemmalla Aution talon pihapiirin vanhaa ja uutta rakennuskantaa.

Aution jugend-tyylinen päärakennus noin vuodelta 1913 on kylän edustavimpia vanhoja rakennuksia.

Danielson ja varanimismies Fernberg vakiinnuttivat taloista suurtilan. Saarijärvellä Korsholmin itäisen voutikunnan kruununvoutina 1810–1850 -luvulla toiminut Daniel Filip Danielson rakennutti 1820-luvun alussa Kalmarin taloon uusklassisen asuinrakennuksen. Vuosina 1823–25 Kalmarin talossa asui myös Johan Ludvig Runeberg, joka toimi tuolloin Danielsonin ja af Enehjelmin poikien kotiopettajana.

Kalmarin kylä erosi omaksi kyläkseen Pääjärven kylästä vuonna 1830. Saarijärven käräjäpaikka vaihdettiin Tarvaalasta lyhyeksi aikaa Kalmariin vuonna 1846. Kruununvouti Danielsonin luovuttua Kalmarin talosta sai sen ja mahdollisesti myös Muholan talon haltuunsa varatuomari A. Forstén, joka asui täällä 1860-luvulle asti. 1800-luvun aikana Kalmarin talon lähialueille perustettiin torppia ja mäkitupia. Torppien määrä oli 1860-luvulle tultaessa kasvanut Kalmariin kolmeenkymmeneen. Maanomistus muuttui 1900-luvun alussa, kun Kalmarin ja Muholan talot siirtyivät talonpoikaisomistukseen ja torpat itsestäivät.

Kalmari 1900-luvun alkupuolella – kylästä kyläkeskukseksi

Kalmarin kylän keskusta alkoi muodostua nykyisen vanhan maantien varteen 1800- ja 1900-lukujen vaihteessa. Kylän ensimmäinen kauppa- ja tiete-



*Kalmarin koulun pihapiiriä.
Taaempänä vanha kouluraken-
nus 1890-luvulta ja edessä uu-
dempi koulu 1950-luvulta.*

tävästi Aution talossa 1800-luvun loppupuolelta. Muutama yksityinen kauppanharjoittaja tuli pian toimimaan sen rinnalle. Näistä kauppias Heino perusti Osuuskaupan. Useiden omistajavaihdosten jälkeen liike siirtyi Vihtori Aholalle, joka myi myymälän Saarijärven Osuusliikkeelle. Vihtori Ahola perusti 1900-luvun alussa myös oman liiketalon ja sille useampia sivumyymälöitä. Kalmarin talon vävy Jussi Salmio perusti Alma-vaimoineen Rauhalan taloon sekatarvakaupan, joka kuitenkin lopetti toimintansa pian vaimon kuoltua. Salmion kauppavarasto siirtyi Arvi Huovilalle vuonna 1925, minkä jälkeen hän rakennutti oman kauppaliikkeen Kalmarin taloa vastapäätä vuonna 1927. Tässä Huovilan kaupparakennuksessa toimi kyläkauppa yhä vuonna 2013.

Kalmarin kansakoulu perustettiin vuonna 1894 ja se toimi aluksi Länsi-Kalmarissa sijaitsevassa Kantolan talossa. Varsinainen koulurakennus talousrakennuksineen valmistui keskikylälle Kalmarin talon maalle vuonna 1898. Koulutarkastajan vaatimuksesta Kalmariin oli perustettava alakansakoulu 1920-luvun alussa. Kun oppivelvollisuus tuli voimaan Kalmarissa vuonna 1926, joutui koulu tilojen puutteessa vuokraamaan opetustilaa Eerolan ja Aholan taloista ennen uuden koulurakennuksen valmistumista 1950-luvulla.

Useat seurat aloittivat Kalmarissa aktiivisen toiminnan 1900-luvun alkuvuosikymmeninä. Voimistelu- ja urheiluseura Kalmarin Nahjus perustettiin vuonna 1907. Nahjus sai nimensä useiden ehdotusten joukosta. Paikkakunnan vanhem-



Vuonna 1956 otetussa kuvassa näkyvät rinnakkain Kalmarin Voimistelu- ja urheiluseura Nahjuksen vanha sekä vastavalmistunut uusi seurantalo. Vuonna 1914 valmistunut vanha seurantalo myytiin samana vuonna huutokaupassa ja purettiin tai siirrettiin pois tältä paikalta. Kuvan keskellä taaimmaisena näkyvä rakennus lienee Rauhan päärakennus. Saarijärven museon kuva-arkisto.

pi väki oli nimittänyt kylän nuoria miehiä poika-nahjuksiksi ja heidän voimisteluharrastuksiaan Kalmarin nahjusten touhuiksi. Seuran alkuperäinen nimi olikin monikossa Kalmarin Nahjusten Voimisteluseura. Se muutettiin Nahjusyksikkömuotoon vuonna 1912. Nahjuksen toiminta käsitti jo alkuvuosina urheilun lisäksi myös kulttuuri- ja hyväntekeväisyystoimintaa. Sivistävien iltojen lisäksi Nahjus kehitti kirjallisuuden harrastamista jäsenten keskuudessa keräämällä iltamatoiminnalla varoja kirjastoa varten. Kirjasto koottiin Kansanvalistusseuralta ostetulla kokoelmalla. Nahjus keräsi varoja myös kahteen kylälle sijoitettuun paloruiskuun sekä koulun ja sen vähävaraisimpien kansakoululaisten avustamiseen. Ensimmäisen maailmansodan aikaan kerättiin varoja Punaiselle Ristille. Sysäyksen oman seurantalonsa hankinnalle Nahjus sai vuonna 1914, kun tilat jatkuvasti laajentuneelle toiminnalle alkoivat käydä vähiin. Maanviljelijä Eerik Kalmari myi seuralle tontin ja sinne siirrettäväksi vanhan tuparakennuksen, jossa seura jo aktiivisesti oli toiminut. Seurantalo valmistui lainojen ja lahjoitusten turvin sekä pitkälti talkootöinä tehtynä vielä saman vuoden aikana.

Toinen kylän aktiivisimmista seuroista on vuonna 1924 perustettu Kalmarin maamiessseura. Naisosastoineen se on ollut merkittävä paikallinen toimija ja maatalousvaltaisen alueen kehittäjävoima. Seura on tarjonnut koulutusta



ja neuvontaa koulutuksen ulottumattomissa olleille perinteisen maatalouden harjoittajille. Olojen ja tiestön kehittyessä myös Kalmarin tilat tulivat Karstulaan perustetun Osuusmeijerin hankinta-alueeksi. Seuran toimintakenttä laajeni sodanjälkeisinä vuosikymmeninä, jolloin sen alaisuuteen perustettiin mm. nuoriso-osasto. Seura on kehittänyt koko maatalouselinkeinoa eri haaroineen ja sivuelinkeinoineen, ja ollut huomattava voima kylän elinolosuhteiden parantamisessa. Toimintaa ovat tukeneet myös kaksi Kalmarin alueella toimintanutta pienviljelijäyhdistystä.

Ensimmäinen maailmansota näkyi Kalmarissa vuosina 1915–1917 suoritettujen vallitöiden muodossa. Venäläiset taistelivat itärintamalla saksalaisia vastaan. Saksalaisten oletettiin nousevan maihin Pohjanlahden rannikolla ja etenevän Saarijärven ja Jyväskylän kautta kohti Pietaria. Kalmarin luonto tarjosi kapeikkoineen ja harjuineen oivallisen puolustuslinjan, jonne venäläiset suunnittelivat ja rakensivat vallihautoja useaan eri otteeseen kahden vuoden ajan. Töihin oli komennettu myös runsaasti suomalaista työväkeä.

Kalmarin kylän kehitys toisen maailmansodan jälkeen

Kalmarin kylä kehittyi voimakkaasti toisen maailmansodan jälkeen. Kylälle saatiin sähköt sodan aikaan vuonna 1941, kun Kalmarin Sähkö Oy perustettiin. Kiinnostus sähkön hankkimiseen oli öljyn loppumisen pelossa kasvanut kyläläisten keskuudessa. Yhtiö osti kauppias Arvi Pirttiniemeltä Tuhmakosken myllyn koskiosuukseensa ja solmi Sähköliike Valo-Voiman kanssa sopimuksen kyläkunnan sähköistämisestä. Saman vuoden aikana syttyi sähkövalo 89:ssä kalmarilaistalossa.

Kalmarin kylän keskustaa rakennettiin 1950-luvulla voimakkaasti. Tällöin laajennettiin kansakoulua rakentamalla toinen koulurakennus sekä opettajien asuintalo. Rukoushuone valmistui keskustan läheisyyteen vuonna 1955. Nahjus sai kunnan avustusten ja veikkausvarojen turvin ajanmukaisen urheilukentän. Vanha seurantalo oli käynyt ahtaaksi eikä sen laajentamiseen saatu lupaa valtielinjauksen läheisyyden vuoksi. Uusi seurantalo valmistui tontille vanhan seurantalonsä läheisyyteen vuonna 1955. Kalmarin maamiesseura naisosastoi-



Ilmakuva peltomaisemaan sijoittuvan Kalmarin kylän keskustasta 1960-luvulta. Kuvassa näkyvät rinnakkain vuosikymmenen alussa valmistunut 13-valtatie ja paikallistieksi jäänyt vanha maantie. Keskellä näkyy teiden välinen liittymä Huovilan kaupparakennuksen vieressä. Kauppaa vastapäätä näkyy Kalmarin tilan sittemmin purettu päärakennus, ja kuvan oikeassa reunassa Muholan entinen päärakennus. Uusinta liikerakentamista edustivat Osuuskaupan rakennus sekä Huovilan kaupan laajennussiiپی. Saarijärven kaupunki / Saarijärven museon kuva-arkisto.



Kalmarin 1950-luvulla valmistuneen rukoushuoneen pihapiiri sijaitsee peltomaiseman keskellä. Rakennus on nykyisin asuinkäytössä.

neen sekä kaksi pienviljelijäyhdistystä tukivat hanketta ja Nahjuksen toimintaa, sillä seurantalo takasi myös niiden toiminnan jatkumisen. Yhteisvastuu synnytti paikkakuntalaisissa talkoomielen, josta se yhä tänä päivänä tunnetaan. Uuteen rakennukseen tuli myös laajakangaselokuvakoneet ja siellä pystyttiin nyt järjestämään teatterinäytösten lisäksi myös elokuvanäytöksiä. Kun uusi seurantalo oli saatu pystyyn, alkoi Nahjus kerätä varoja hyppyrimäen rakentamiseksi Kalmariin. Mäki valmistui vuoden 1960 alussa Polvipystyn monttuun.





Mäellä järjestetyistä piirimestaruuskisoista tuli suosittuja tapahtumia. Niiden tuottamien voittojen turvin Nahjus onnistui maksamaan nopeasti pois kalliin mäen rakentamisesta jääneet velat. 1970-luvulla innostus mäkihyppyharrastukseen kuitenkin laantui ja mäki purettiin pois jo vuonna 1975.

Kylän luoteisosan hiekkamonttuun oli 1940-luvun lopulla perustettu mylly. Kun valtatie 13 vedettiin 1960-luvun alussa myllyn edestä, jäi monttu teiden risteykseen. 1960-luvun alussa tällä liikenteellisesti vilkkaalla paikalla alkoi huoltoasematoiminta. 1970-luvulla paikalle tuotiin arkkitehti Matti Suurosen suunnittelema moderni Venturo-lasikuitutyypitalo, jollaisia valmistettiin myös huoltoasemakäyttöön. Tyypiliikerakentamista edusti myös 1960-luvun alussa rakennettu Osuuskaupan matala puurakenteinen liikerakennus, joka korvasi paikalla toimineen vanhan kaupparakennuksen. Huovilan kaupparakennus sai puolestaan samoihin aikoihin matalan elementtivuoratun ja pulpettikattoisen liikesiiven. Rakennuksessa oli jatkuvasti myös posti- ja pankkitoimintaa.

Liike-elämä keskittyi 1960- ja 1970-luvuilla kirkonkylään, mikä autioitti pitäjän syrjäkyliä. 1980-luvulle tultaessa sivukylille rakennettiin jälleen uusia kouluja, kauppia ja yrityksiä. Kalmarin kylän koulu, postitoimisto, kolme kauppa, kaksi pankkia sekä kahvila tekivät siitä 1980-luvulla Saarijärven kehittyneimmän ”talouskylän”. 1970–1980 -luvuilla rakennusmateri-

Vuonna 1949 Kalmariin valmistuneen myllyn edustalle perustettiin 1960-luvun alussa huoltoasema. 1970-luvulla huoltoasemarakennukseksi tuotiin Arkkitehti Matti Suurosen suunnittelema Venturo-lasikuitutalo. BP- ja Union-nimellä toiminut asema toimi kohtauspaikkana kyläläisille ja levähdyspaikkana valtatiehen kulkijoille. Kuvan on ottanut Erkki Rahkonen vuonna 1975. Saarijärven museon kuva-arkisto.





*Vuonna 1977 Lea Pöyhösen ottamassa kuvassa näkyy kah-
ta vuotta aikaisemmin valmis-
tuneen Kalmarin Osuuspankin
sijoittuminen keskelle avaraa
peltomaisemaa. Rakennus on
sittenkin muutettu harjakattoi-
seksi ja tontille kasvaneet puut
ovat peittäneet avarat peltonä-
kymät. Saarijärven museon ku-
va-arkisto.*



*Kalmarin kylänraitti toukokuu-
sa 1989 Olavi Vallivaaran ku-
vaamana. Huovilan kauppa
sekä Säästöpankin ja Osuus-
pankin liikerakennukset muo-
dostivat Kalmarin kyläkeskuk-
sen ytimen. Saarijärven museon
kuva-arkisto.*

aalina käytettiin erityisesti punatiiltä. Kalmarin tilan vanhan asuinrakennuk-
sen tilalle rakennettiin 1970-luvun alussa matala tasakattoinen punatiilitalo.
Kalmarin Osuuspankki rakennutti vuonna 1975 samantyyllisen tiilisen pank-
kirakennuksen Osuuskauppaa vastapäätä. Uutena rakennustyyppinä valmis-
tui koulun läheisyyteen vuonna 1982 kolme puu- ja tiilivuorattua vanhusten
rivitaloa, joilla pyrittiin takaamaan iäkkäämpien kyläläisten jääminen kylän
asukkaiksi. Myös Säästöpankin vuonna 1988 valmistuneen liike- ja asuinta-
lon julkisivuissa käytettiin tiiltä ja punaiseksi maalattua puuta. Osuuspankin
ja Huovilan kaupparakennuksen väliin rakennettuna Säästöpankin rakennus





eheytti ja tiivistä kyläkeskuksen ilmettä. Nämä kolme rakennusta muodostivat nyt rivissä selkeän kaupallisen ja liikenteellisen keskuksen. Vaikka kylälle rakennettiin paljon uutta, alkoivat kaupalliset toimijat pikkuhiljaa vähetä. Kun kauppoja vielä 1950-luvulla oli kylällä ollut kymmenkunta, oli liiketoiminta 1990-luvulle tultaessa keskittynyt pankkien sekä Osuuskaupan ja Huovilan liikerakennusten muodostamaan ytimeen. Huoltoasema sekä Osuuskaupan rakennuksessa toiminut yksityinen kauppa lopettivat toimintansa 1990-luvun aikana, ja Osuuspankki lähti Kalmarista 2000-luvun alkupuoliskolla.

Saarijärven alueen matkailun kehittämisessä yhtenä tavoitteena oli majoitustilojen järjestäminen kylien maataloille. Kalmarin kylän kaakkoisosassa sijaitseva Rauhalan vanha päärakennus remontoitiin 1980-luvun alussa leirikeskukseksi Oikeutta Eläkeläisille ry:n jäsenten virkistys- ja lomatoimintaa varten. Myös muut tahot vuokrasivat paikkaa majoituksen sekä kokous- ja leiritoiminnan järjestämiseen. Lisätilojen tarpeessa aloitettiin syksyllä 1990 toisen majoituskokoustilarakennuksen rakentaminen tontin luoteisosaan Saprantien varteen. Rakennusmateriaalina käytettiin 1990-luvulla jälleen suosituksi tullutta puuta ja värinä hillittyä keltaista. Vuodesta 2007 tässä uudemmassa rakennuksessa on toiminut Hoivakoti Mistelin Kalmarin toimipiste. Vuonna 2013 alue tunnetaan Rauhalan lomakeskuksena.

Kalmari-projekti

Kalmari oli luokiteltu vuoden 1979 Seutukaavaliiton taajamaselvityksessä yhdeksi Saarijärven neljästä taajama-alueesta kirkonkylän, Kolkanlahden ja Tarvaalan lisäksi. Lea Pöyhönen ja Riitta Räsänen laativat Jyväskylän yliopiston biologian ja etnologian laitosten toimesta vuonna 1978 Kalmarin ympäristönhoidon yleissuunnitelman, jossa tarkasteltiin Kalmaria kahdesta näkökulmasta: Kalmari luonnonympäristönä ja Kalmari kulttuurihistoriallisena ympäristönä. Selvityksessä maaseudun luonnonhoidossa huomioon otettaviksi seikoiksi luettiin mm. tuottavuuden parantaminen ja säilyttäminen, luonnon tasapainon säilyttäminen sekä sellaisen viihtyisän ja omaleimaisen ympäristön luominen, jossa myös perinnearvot otetaan huomioon. Kulttuurihistoriallisessa osiossa selvitettiin Kalmarin kulttuurimaisemassa vaikuttaneet



Kylän keskiössä sijaitsevalle Kalmarin tilalle rakennettiin 1970-luvun alkupuolella uusi päärakennus puretun hirsirakennuksen tilalle. Alkuaan tasakattoinen tiilirakennus muutettiin harjakattoiseksi jo vuosikymmenen lopulla kyläkuvan yhtenäistämiseen tähdänneen Kalmari-projektin aikana.



historialliset taustatekijät, joista kokonaisilme ja paikallisväri koostuvat. Tutkimuksessa selvitettiin talojen ja asutuskokonaisuuksien historiallista taustaa ja tutkittiin niiden nykyilmettä. Asukkaita kaavoittamattomalla Kalmarin alueella oli 1970-luvun lopulla 770.

Vuosien 1979–1980 aikana toteutettu Kalmari-projekti oli ympäristönhoidon yleissuunnitelman pohjalta jatkettu toimenpide-ehdotus, jossa tutkijat ja suunnittelijat sekä kunnan viranomaiset ja luottamusmiehet tekivät yhteistyötä asukkaiden kanssa ja antoivat heille monimuotoista asuinympäristöönsä liittyvää neuvontaa. Projektin tavoite oli toteuttamiskelpoisen kyläkuvan hoitosuunnitelman laatiminen konkreettisilla toimenpide-esimerkeillä sekä kunnan viranomaisia että asukkaita varten.

Projektin raportti eli arkkitehti Kari Kolehmainen kirjoittama *Kalmarin kyläkuva, perusselvitys ja toimenpideohjelma* valmistui vuonna 1980. Kunta painatti sitä 500 kappaletta Jyväskylän yliopiston biologian laitoksen 250 kappaleen painoksen lisäksi. Projektin lopussa pidetyssä tiedotustilaisuudessa Kolehmainen listasi projektin tavoitteita ja lopputuloksia. ”Perinteestä irrallisten rakennusratkaisujen kritiikitön toteuttaminen ei milloinkaan ehtinyt Kalmariin – pieniä poikkeuksia lukuun ottamatta. Kyläkuvaltaan Kalmari on suhteellisen hyvin säilynyt ja kehittynyt.” Lähtökohta oli poikkeuksellisesti asukkaiden viihtymisessä, auttamisessa ja ohjaamisessa, ei tavanomaisissa rakennus- ja maankäyttösuunnitelmissa. Kolehmainen piti projektin tärkeimpänä tuloksena asukkaissa herännyttä kriittisyyttä ympäristömuokkausta kohtaan



ja myös kunnan kiinnostusta ja tukea yhteistyöhön kyläkuntien kanssa. Hän myös korosti maisemasuunnittelun tärkeyttä. Kalmari-projekti sai myös valtakunnallista mainetta, mikä lisäsi paineita kohentaa päätien varren ja keskikylän raitin ilmettä. Jo projektin aikana muutettiin Kalmarin 1970-luvun alussa rakennetun tiilitalon tasakatto harjakatoksi, ja vuoden 1987 aikana myös Osuuspankin rakennus sai harjakaton. Hankkeen aikana annettiin neuvontaa muun muassa kyläkuvaan sopivista julkisivuväreistä, ja myös puiden istuttaminen oli osa projektin tuloksena tehdyistä kyläkuvaan parantavista toimenpiteistä.

Rakennetun ympäristön tila ja inventointikohteet vuonna 2013

Kalmarin kylä on rakennuskannaltaan monipuolinen, tiivis ja kerroksellinen. Vuonna 2013 Kalmarin kylän rakennettu ympäristö on yhä yhtenäinen ja säilyttänyt omaleimaisuutensa. Julkisivuväriyksissä toistuvat erityisesti punainen ja keltainen. Vielä 1970–80-luvuilla näkyvät kylänraitilta 13-valtatielle ja sen takaisin peltomaisemiin olivat suhteellisen avoimet. Nykyään puusto ja muu

Koulu- ja kaupparakennuksena toiminut Aholan ja sittemmin Laaksolan nimellä tunnettu talo ja makasiinirakennus rajavat kylänraittia. Tien päässä puiden takana hämmöttää Seurantalona Nahjus.





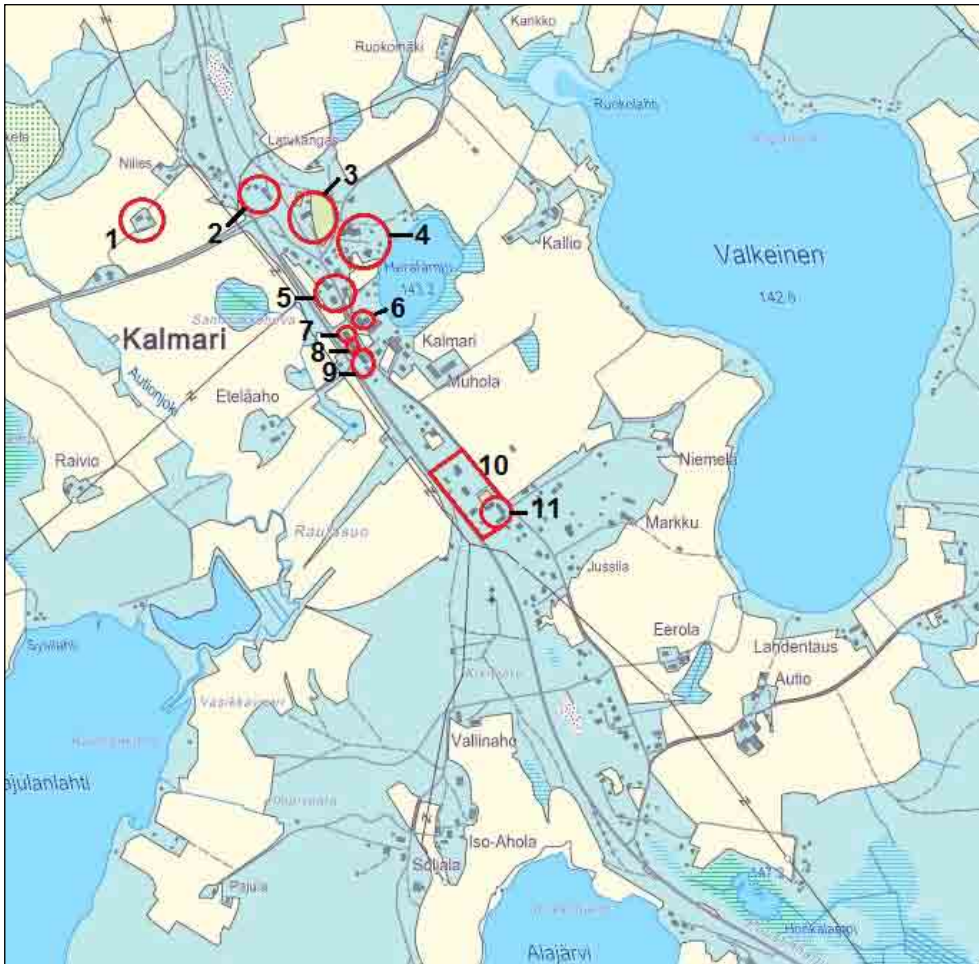
kasvillisuus peittää näkymiä ja tonttien reunoja tehden vanhasta kylänraitista aiempaa suljetumman kokonaisuuden.

Hyvin hoidetun ja ympäristöltään siistin kyläkeskuksen liiketoimintojen ehtyminen on vaikuttanut rakennetun ympäristön ilmeeseen. Huovilan kauppa ja kaksi pankkirakennusta muodostivat ennen selkeän ja avoimen liikerakennusten keskittymän, joka oli selkeästi havaittavissa maantietä pitkin saavuttaessa. Nykyään aktiivisin liiketoimintojen piste on kyläkauppana säilynyt Huovilan kaupparakennus. Säästöpankin rakennuksen luoteispäädyssä on yhä pieni pankkikonttori, mutta kaakkoispääty on muutettu asunnoksi ja sen edusta aidattu omaksi piha-alueekseen. Tämä himmentää rakennuksen liiketoiminnallista tarkoitusta ja luo ristiriidan paitsi sen julkisivuun, myös maantienvarren yleisilmeeseen tällä kohtaa. Osuuspankkirakennuksen takaosassa on asuntoja, ja etuosassa pankin entisissä tiloissa toimii nykyään isännöinti- ja kiinteistötoimisto Maa-Kalmari. Pankkirakennusten tonttien väleissä on myös puustoa ja kasvillisuutta peittämässä näkymiä, eivätkä ne yhdessä muodosta enää yhtenäistä selkeää liikerakennusten kokonaisuutta jatkeena Huovilan kaupparakennukselle. Vanha Osuuskaupan rakennus toisella puolella tietä on osittain asuintiloina ja osittain päiväkotikäytössä, eikä sekään kuulu enää liikerakennusten keskittymään.

Kylänraitin kaakkoisosassa sijaitsevan Kalmarin kyläkoulun tuleva lakkauttaminen tulee mahdollisesti edelleen muuttamaan kyläkuvaa ja ehdyttämään sen elävyyttä. Nahjuksen seurantalo remontoitiin vuosien 2006–2008 aikana perusteellisesti. Kylän luoteisosa seurantaloineen, vanhainkoteineen ja leirikeskukseineen muodostaneekin vastedes yhä vahvemman toiminnallisen pisteen kyläkaupan ohella, mikäli kylän julkisista rakennuksista häviää alkuperäinen käyttötarkoitus ja ne muutetaan yksi toisensa jälkeen asuintiloiksi. Kyläkeskuksen perinteikkäin kohde on kahden tien väliin jäävä Huovilan vanha kaupparakennus, joka on sinnitellyt elossa kyläkauppojen häviämisaallossa.



Paikallisesti arvokkaat alueet ja kohteet



1. Kalmarin rukoushuone
2. Myllyrinne
3. Seurantalo Nahjus
4. Rauhalan lomakeskuksen alue
5. Laaksola (entinen Aholan kauppa)
6. Kalmarin Osuuskaupan rakennus
7. Kalmarin Osuuspankin rakennus
8. Kalmarin Säästöpankin rakennus
9. Huovilan kaupparakennus
10. Kalmarin koulualue
11. Kalmarin vanhusten rivitalot

Huovilan kaupparakennus

Huovilan kauppa- ja asuinrakennus sijaitsee Kalmarin kylän keskiössä vanhan maantien ja 13-valtatien välissä. Talon rakennutti Kalmarin talon maalle vuonna 1927 Arvi Huovila, joka vuonna 1925 Kalmariin muuttuaan oli ostanut Salmion konkurssipesän kauppavaraston ja aloittanut kauppatoiminnan Rauhalan talossa. Arvi Huovilan kuoltua vuonna 1948 siirtyi kauppa hänen pojalleen Eino Huovilalle. Hän laajensi rakennusta vuonna 1962 rakentamalla vanhan rakennuksen rinnalle uudet kauppatilat pulpettikattoiseen laajennus-





osaan. Samana vuonna laajennusosan päätyyn muutti Kalmarin postitoimisto. Hilja ja Eino Huovilan lopetettua kaupanpidon vuonna 1980 tulivat kauppatiloihin vuokralaisiksi Eija ja Markku Pirttiniemi. Huovilan kaupan vanhassa osassa oli erillinen sisäänkäynti. Tällä puolella toimi vuosina 1948–1954 Saarijärven Säästöpankin Kalmarin konttori, vuosina 1954–1974 Kalmarin Osuuspankki ja vuosina 1974–1988 Kalmarin Säästöpankki. Kalmarin postitoimisto ja Säästöpankki muuttivat viereiseen kiinteistöön vuonna 1988 ja Pirttiniemen kauppa laajeni entisiin postin tiloihin. Osa rakennuksesta on ollut jatkuvasti asuinkäytössä. Sitten julkisivuun on tehty yhtenäistäviä muutoksia poistamalla julkisivusta vanhan osan erillinen sisäänkäynti ja vuoraamalla elementtivorattu laajennusosa keltaiseksi maalatulla laudoituksella muun rakennuksen tapaan.

Huovilan kaupparakennuksessa on ainoa näihin päiviin asti toimintaansa jatkanut kyläkauppa Kalmarissa, ja rakennus liittyy merkittävästi myös kylän pankkitoiminnan historiaan. Historiallisen merkityksen lisäksi kylän keskiöön sijoittuvalla kohteella on sekä maisemallista että rakennushistoriallista arvoa.

Kalmarin koulualue

Kalmarin koulualue sijaitsee vanhan Kalmarin maantien ja nykyisen 13-tien välissä kylän kaakkoisosassa.

Kalmarin kansakoulu aloitti toimintansa vuonna 1894. Koulu toimi aluksi vuokratiloissa, kunnes uusi koulurakennus valmistui vuonna 1898 Elias Kalmarin Muiholan talon maasta lahjoittamalle tontille. Vinkkelin muotoisessa rakennuksessa oli yksi luokkahuone, käsityöluokka ja opettajan asunto. Vanhan koulurakennuksen käytyä ahtaaksi toimivat kansakoulun alaluokat





1930-luvun lopulta vuoteen 1950 Aholan kaupparakennuksen kaupan tiloissa. 1950-luvun alussa tontin keskiöön rakennettiin uusi kaksikerroksinen koulurakennus E. I. Sarasen suunnitelmien mukaisesti. Rakennukseen tuli neljä luokkahuonetta, keittola ja yksi opettajan asunto. Tontin kaakkoiskulmalle rakennettiin kaksikerroksinen opettajain asuintalo ja tätä vastapäätä talousrakennus. Myös vanha koulurakennus peruskorjattiin 1950-luvun puolivälissä ja koulurakennusta vastapäätä rakennettiin uusi talousrakennus, johon tuli liiteri, aitat ja WC:t. Länsi-Kalmarin koulupiiri yhdistettiin vuonna 1966 Kalmarin kouluun. Vuonna 2013 opettajien asuntolarakennus on myyty yksityisomistukseen ja Kalmarin koululle annettu lakkautuspäätös. Kalmarin koulualueen rakennukset kuvastavat koulurakentamista eri aikakausina. Alueella on historiallisen arvon lisäksi maisemallista merkitystä kyläkuvassa.



Kalmarin Osuuskaupan rakennus

Entinen Saarijärven Osuuskaupan rakennus sijoittuu Lepolan tilan maalle Kalmarintien varteen. Saarijärven Osuuskaupan Kalmarin myymälä toimi tällä paikalla 1900-luvun alkupuolelta lähtien. Entinen Osuuskaupan rakennus oli kaksikerroksinen, vinkkelinmallinen puutalo, joka purettiin nykyisen 1960-luvun alussa valmistuneen kaupparakennuksen tieltä.

Suurilla näyteikkunoilla, peltisellä harjakatolla ja vaakalautavuorauksella varustettua uudempaa kaupparakennusta on muutettu ja laajennettu useaan otteeseen. Vuonna 1972 kaupan takaosan kaakkoissivuun tehtiin laajennus varastolle, jonka eteen tuli lastaustaso. Vuonna 1979 myymälä- ja varastotiloja laajennettiin edelleen sekä rakennuksen lounaisjulkisivusta että jo aiemmin laajennetusta takaosasta. Kolmas näyteikkuna on lisät-





ty ilmeisesti tämän laajennuksen yhteydessä. Osuuskauppa toimi rakennuksessa luultavasti 1980-luvulle, minkä jälkeen 1990-luvun alkupuoliskolla tiloissa oli yksityinen kaupanpitäjä. Vuonna 1999 rakennuksen kauppatilat muutettiin päiväkodiksi ja asunnoksi ja takapuolen varastotiloihin tuli toinen asunto. Kalmarin kylänraitin varrella sijaitseva rakennus on kyläkuvassa keskeisellä paikalla, joskin hieman piilossa raitin reunasta. Liikehistoriallisesti merkittävä kohde on tyyppilinen edustaja Osuuskauppojen 1960-luvun matalasta tyyppirakentamisesta. Laajennuksista ja kauppatoiminnan loppumisesta huolimatta rakennuksen lounaisessa pääjulkisivussa on säilynyt rakennusajankohdalle tyyppillinen kokonaisilme.

Kalmarin Osuuspankin rakennus

Kalmarin Osuuskassa perustettiin vuonna 1914. Sen ensimmäiset toimipaikat olivat Länsi-Kalmarissa. Osuuskassa sai haarakonttorin Kalmarin keskustasta Hautausen liiketalosta vuonna 1945, minkä jälkeen se siirtyi Kallosten talon kautta Huovilan kaupparakennukseen.

Vuonna 1975 Kalmarin Osuuspankiksi nimensä muuttanut pankki sai oman toimitalon Kalmarin kylänraitin varrelta vastapäätä Osuuskaupan rakennusta. Helsingiläisen arkkitehtitoimisto E. Karvisen suunnittelema toimitalo sijaitsee keskeisellä paikalla kylätien ja valtatie välisellä kaistaleella. Kalmarin talon ohella se on kyläkuvassa toinen tuon aikakauden matalapiirteisen punatiiliarkkitehtuurin edustaja. Kalmarin talon tapaan myös Osuuspankin rakennuksen tasakatto on vuonna 1987 muutettu harjakatoksi. Pankki jäi Kalmarin alueen ainoaksi osuuspankiksi Länsi-Kalmarin Osuuspankin lopetettua toimintansa vuonna 1989. Vuoden 1991 alusta Kalmarin Osuuspankki muutti nimensä Keski-



Kalmarin Osuuspankin rakennus alkuperäisessä asussaan vuonna 1976 Erkki Rahkosen kuvaamana. Saarijärven museon kuvaarkisto.



Suomen Osuuspankiksi. Pankin toiminta Kalmarissa päättyi 2000-luvun alkupuoliskolla. Osa rakennuksesta jäi asuintiloiksi ja liiketiloihin muutti isännöinti- ja kiinteistötoimintaa harjoittava Maa-Kalmari. Rakennuksella on Kalmarin kylän keskiössä maisemallista arvoa. Se kuvastaa taajaman ja pankkitoiminnan kehitystä 1970-luvulla. Radikaali kattomuutos on kenties yhtenäistänyt kyläkuvaa, mutta samalla heikentänyt itse rakennuksen arkkitehtonista arvoa aikakautensa tyypillisenä edustajana.

Kalmarin rukoushuone

Kalmariin saatiin oma rukoushuone pitkällisen kampanjoinnin ja varainkeruun tuloksena. 1920–1930-luvuilla oli kylälle perustettu kaksi evankelista nuorisoliiton osastoa. Ne toimivat aktiivisesti ja järjestivät kerhotoimintaa, juhlia ja kokouksia muun muassa seurantalonsa tiloissa. Vilkas toiminta sai nuorisoliitot panemaan alulle koko maan kattavan rahankeräyksen rukoushuonetta varten. Lopulta hanke muuttui seurakunnalliseksi silloisen Saarijärven kirkkoherran, Eero Lehtisen myötävaikutuksella. Seurakunnalle lahjoitettiin tontti Mikkolanahon maasta, ja se rakennutti rukoushuoneen, joka saatiin valmiiksi vuonna 1955 ja vihittiin samana vuonna piispantarkastuksen yhteydessä. Nuoriso-osastolle jäi vastuu talon hoidosta ja vapaus sen käyttöön ja toimintaan. Tilaisuuksista ja käyttäjäluvuista on pidetty Rukoushuoneen toiminnan aikana tarkasti kirjaa, mistä voidaan todeta sen olleen merkittävä kyläläisten kokoontumispaikka.

Rakennus jäi 1960-luvun alussa valmistuneen 13-valtatien länsipuolelle, mikä erotti sen yhä selvemmin vanhan maantien varren toiminnoista. Kirkkohallintokunnan päätöksellä rukoushuoneen alkuperäinen





vaalea kerman väri korvattiin rukiinkeltaisella värillä vuonna 1969. Rakennus remontoitiin kauttaaltaan vuonna 1990, jolloin sen ulkiväri muutettiin vaaleanharmaan vihertäväksi. Kymmenen vuotta myöhemmin rakennusta remontoitiin jälleen, jolloin se sai takaisin keltaisen värityksensä ja uuden peltikatteen. Rakennus myytiin vuoden 2013 helmikuussa yksityiselle ja sitä remontoitiin inventointihetkellä asuintiloiksi. Julkisivut ovat säilyneet ennallaan, ainoastaan risti on poistettu sisäänkäynnin yläpuolelta. Rakennuksella on historiallista arvoa Kalmarin kyläläisten entisenä uskonnollisena kokoontumispaikkana ja maisemallista arvoa 13-valtatien lännenpuoleisessa maaseutu ympäristössä.

Kalmarin Säästöpankin rakennus

Kalmarin Säästöpankki rakennutti oman liike- ja asuinrakennuksen keskeiselle paikalle Huovilan kaupparakennuksen ja Osuuspankin toimitalon väliin vuonna 1988. Rakennuksen toisessa päässä toimi jonkin aikaa myös posti ja postisäästöpankki, joka vuonna 1906 aloittaneena oli vanhin tallettajien pankkiliike Kalmarissa. Ensimmäinen Säästöpankin konttori oli puolestaan avattu Kalmarissa vuonna 1945 kauppias Arvi Huovilan talossa jossa se toimi kahteen otteeseen pitäen välillä majaa vuonna 1955 hankitussa toimitalossa.

Säästöpankin asuin- ja liikerakennus toimii osittain yhä pankkina. Se on kylänraitin ainoa postmodernin ajan vapautunutta muotokieltä ilmentävä asuin- ja liikerakennus, mikä näkyy erityisesti sen moninaisissa ikkunamuodoissa. Keskeisellä paikalla sijaitsevalla kohteella on Kalmarin kyläkuvassa maisemallista arvoa, mitä kuitenkin himmentävät asunnoksi muutettuun alkuperäiseen Säästöpankin tilaan tehdyt julkisivumuutokset ja aitaukset Kalmarintien puolella.





Kalmarin vanhusten rivitalot

Kalmarin kylätien ainoat rivitalot valmistuivat keväällä 1982 Kalmarin koulun tontin koillislaidalle maantien varteen. Ne on suunnitellut saarijärveläinen Rakennuttajapalvelu Markku Tukia Oy. Kalmarin Vanhain-tuki ry:n rakennuttamiin taloihin tuli 15 vanhuksille tarkoitettua huoneistoa. Rakennukset takasivat kylän vanhenevan ikäpolven asumisen maaseututaajamassa, joskin rakennuksiin on myöhemmin muuttanut asukkaita myös muista ikäluokista. Kiinteistöön kuuluu kolme rivitaloa joiden keskelle jää yhteinen neliömäinen piha-alue. Harjakattoiset rakennukset on vuorattu ruskeanpunaisella kirjavalla julkisivutiilellä ja punaisen, oranssin ja ruskean sävyisellä vaaka- ja pystylaudoituksella. Yleisilmeeltään ne ovat ajalleen tyypillistä arkista käyttöarkkitehtuuria. Kalmarin maantien varrelle sijoittuvalla kohteella on maisemallista merkitystä, ja se kuvastaa kylän kehitystä 1980-luvulla.



Laaksola (Ahola)

Laaksolan eli entisen Aholan kaupan rakennukset sijaitsevat keskeisellä paikalla Kalmarin kylätien molemmin puolin. Uusi 13-tie kulkee asuinrakennuksen alapuolelta ja pihapiiriin kuuluu myös suurikokoinen autotalli- ja maatalousrakennus. Toisella puolella kylätietä päärakennusta vastapäätä on kaupan vanha makasiinirakennus.

Liike-asuintalon ja varistorakennuksen rakennutti Vihtori Ahola, joka osti Laaksolan maa-alueen Eerik Kalmarilta vuonna 1910. Asuinrakennuksen rakensivat Matti Anttila ja Finnilän veljekset Koskenkylältä. Rakennuksesta tehtiin vinkkelinmallinen ja kaupan tilat sijoitettiin tien puolelle. Vihtori Ahola piti raken-





nuksessa sekatarvakauppaa noin vuodesta 1911 aina 1930-luvulle asti. Kalmarin kansakoulun alaluokat toimivat Aholan rakennuksen kaupassa 1930–1950-luvulla. Tämän jälkeen Rauha Ahola piti tiloissa kahvialaa. Rakennuksia on korjattu 1970-luvulla ja muutettu liikekäytöstä maatalouden käyttöön. Asuinrakennukseen tehdyn peruskorjauksen yhteydessä sen ikkunat muutettiin tuuletusluukuilla varustettuihin isoruutuisiin ikkunoihin ja kauppaliikkeen sisäänkäynti purettiin. Kohde on merkittävä osa vanhan maantien varren nauhamaista kyläkeskusaluetta ja myös kylän historiaa. Muutokset ovat heikentäneet sen rakennustaiteellista arvoa. Rakennuksessa on kuitenkin vielä säilynyt koristeellinen pitkänmallinen lasikuisti.

Myllyrinne



Hiekkamonttuun sijoittuva Myllyrakennuksen alue Kalmarin kylänraitin luoteispäässä on kolmen tien risteyksessä. Aution ja Mikkolanahon talojen isännät Mauri Hetemäki ja Olavi Valkola sekä kauppias-autoilija Veikko Hautanen aloittivat paikalla kenttäsiirkkelisahauksen vuonna 1940. Vuonna 1949 he rakensivat tontille kolmikerroksisen myllyrakennuksen. Sähköllä toimivassa tullimyllyssä oli kaksi kiviparia sekä puhdistus- ja litistyskoneet. Matti ja Pekka Lehtonen ostivat usean talon maasta koostuvan tontin myllyineen 1950-luvun alkupuolella. Myllyssä jauhettiin sekä rehu- että leipäviljaa.

Lehtoset aloittivat tontilla 1960-luvun alussa huoltoasematoiminnan. Aluksi myyntitiloina olivat vain myyntikoppi ja kesäisin kioski. Vuonna 1973 tontille hankittiin huoltoasemarakennukseksi arkkitehti Matti Suurosen suunnittelema Venturo-lasikuitutyypitalo ja vielä samalla vuosikymmenellä huoltoaseman vie-



reen rakennettiin yksikerroksinen omakotitalo. Myllyn viereen rakennettiin vuonna 1983 korjaamorakennus. Huoltoasematoiminnan loputtua 1990-luvulla hävisivät bensatankit ja Venturo-talo myllyn edustalta. Kyläläisten vuorovaikutuksen ja myös liikenteen kannalta keskeisellä paikalla sijaitseva mylly on huoltoasematoiminnan loputtua menettänyt merkitystään ja jäänyt rapistumaan paikalleen.

Rauhalan lomakeskuksen alue

Lomakeskus Rauhalan alue sijaitsee Kalmarin kylän luoteisosassa Heralammen rannassa. Rannan puolella sijaitsevassa Rauhalan vanhassa päärakennuksessa on 1920-luvulla toiminut Salmion sekatavarakauppa. Vanhojen valokuvien perusteella rakennus on kokenut aikojen saatossa paljon muutoksia. Alkuperäisestä on jäljellä lähinnä kattomalli jossa yhdistyvät harjakatto ja puolimansardikatto.

Oikeutta Eläkeläisille ry osti Rauhalan tilan vuonna 1982. Yhdistys remontoi päärakennuksen pitkälti talokootoina yhdistyksen jäsenten virkistys- ja lomatoimintaa varten. Rakennukseen tehtiin vessat, suihkut ja makuuhuoneita sekä kokoontumistilat. Ruokailutilat ja keittiö remontoitiin. Talon ulkomuoto säilytettiin suurilta osin silloisessa asussaan. Rantaan rakennettiin sauna- ja grillikatos. Työt saatiin päätökseen vuonna 1989. Syksyllä 1990 aloitettiin muuramelaisen Arkkitehtuuritoimisto Mikko Lintulan suunnitteleman uuden majoitus-kokoustilarakennuksen rakentaminen alueen pohjoisosaan Saprantien sisäänkäynnin luokse. Piha-piiristä purettiin kivi-puurakenteinen navetta ja puurakenteinen kanala. Päärakennusta vastapäätä rantaan vievän tien toisella puolella sijainnut aitta siirrettiin alueen pohjoisosaan. Uudisrakennukseen suunnitel-





tiin 14 majoitushuonetta, suihku-, sauna-, ja wc-tiloja sekä kokoustilat ja kioski. Matalapiirteinen ja sävyllään vaaleankeltainen rakennus on vuorattu pystylo-malaudalla. Rakennuksessa on aloittanut vuonna 2007 toimintansa Hoivakoti Mistelin Kalmarin toimipiste.

Rauhalan talo ja siirretty aitta edustavat alueen vanhaa rakennuskantaa ja ilmentävät sen historiaa. Uudemmat rakennukset edustavat matkailu- ja hyvinvointipalveluiden kehitystä maaseutumiljöössä. Kylän pääraitista hieman sivuun jäävänä alue muodostaa oman muusta kyläkuvasta irrallisen kokonaisuutensa. Alueella on sekä historiallista että maisemallista arvoa.

Seuratalo Nahjus

Vuonna 1907 perustetun Kalmarin Urheilu- ja Voimisteluseura Nahjuksen seuratalo sijaitsee Kalmarin kylänraitin pohjoisosassa. Osittain rinteeseen sijoittuvan seurantalorakennuksen edessä on yksittäisiä puita ja kioskirakennus ja itäpuolella suurikokoinen urheilukenttä. Rakennuksen takana pohjoispuolella on varastorakennus, entinen tenniskenttä ja yksityistien varteen sijoittuva ratsastusaitaus. Avaraa tonttia ympäröi puusto.

Nahjus edustaa tyypillistä 1950-luvun seurantalorakentamista. Seuran satavuotisjuhlien kunniaksi rakennuksessa toteutettiin mittava peruskorjaus vuosien 2006–2008 aikana. Peltikatto uusittiin ja rakennuksen väriyty vaihdettiin oranssinpunaisesta punaiseksi ja yksityiskohdista valkoiseksi. Näiden lisäksi ulkoasuun suurimmin vaikuttaneet muutokset ovat sisäänkäynnin eteen tehty suurikokoinen katos portaikkoineen ja invaramppeineen sekä Nahjus-kirjainten siirtäminen sisäänkäynnin yläpuolelta julkisivuseinämän koillispuolelle. Puulämmitteiset sisätilat muutettiin sähkö-





lämmitteisiksi, mutta tyylikkääät vanhat lämmitys-
nit kunnostettiin. Muutos- ja korjaustöistä huolimatta
rakennuksessa on säilynyt verraten hyvin alkuperäinen
tilajako ja ulkoasu. Rakennus on paikallishistori-
allisesti tärkeä kyläläisten kokoontumispaikka, jossa
harjoitetaan urheilu- ja kulttuuritoimintaa.





4. RANTA-HÄNNILÄ

Yleispiirteet

Ranta-Hännilän kylä sijaitsee viitisen kilometriä lounaaseen Saarijärven keskustasta. Kylän kaunis maaseutu-maisema muodostuu kumpuilevista pelloista ja metsistä joista näkymät laskeutuvat vesistöjen äärelle. Kylän keskiöön sijoittuvan Merrunlammen alue on arvokasta luonto- ja maisema-aluetta ja sen ympärille levittäytyvät kylän vanhimmat pellot. Keskeisimmät peltoaukeat ovat Ranta-Hänniläntien ja Taipaleentien varrella. Näitä ovat Merrunlammen ympäristön lisäksi kylän länsiosassa Taipaleentien varrella Uusi-Varvikon ja Joogaopiston peltoaukeat, Lahdenahon–Vanhatalon peltoaukeat sekä Taipaleen talon pellot.





Kylä muodostuu kahdesta toisistaan selvästi erottuvasta osasta: Matosalmen sillan ja Taipaleentien liittymän välisestä Ranta-Hänniläntien alueesta sekä Taipaleentien vaikutuspiirissä olevasta alueesta. Suurin osa Ranta-Hännilän asutuksesta on keskittynyt ensimmäiseksi mainitulle alueelle. Inventoinnit keskittyivät näillä alueilla ennestään inventoitujen vanhempien kohteiden päivityksiin. Tilanne tarkastettiin myös Matosalmen sillan luota itään sijaitsevalle vanhalla Myllymäen maantiellä, jonka varteen on niin ikään muodostunut asutusta pitkän ajanjakson aikana. Eteläosasta metsäisen Harjun alueelta uudempana kohteena inventoitiin Harjukoti ja kauempaa uuden Myllymäentien reitiltä Pyssylän ampumaradan alueelta ampumamaja. Rakennuskannan kerroksellisuus näkyy selkeästi erityisesti Ranta-Hänniläntien ja Merrunlammen välisessä avarassa peltomaisemassa. Jotkin kylän vanhemmista rakennuksista ovat syrjäisemmillä paikoilla ränsistyneitä, mutta kylän alueilla on myös hyvin säilyneitä ja merkittäviä vanhempia maatiloja.

Inventointialueen länsiosassa sijaitseva Riekkonkoski–Taipaleenlahti on Keski-Suomen maakuntakaavassa merkitty maakunnallisesti arvokkaaksi rakennetuksi kulttuuriympäristöksi. Riekkonkoski ja Taipaleenlahti ovat Mahlujärven ja Saarijärven välistä vesistöosuutta. Mahlunjärvi supistuu täällä kahdeksi peräkkäiseksi koskeksi, Riekkonkoskeksi ja Taipaleenkoskeksi. Mahlunniemestä

Ranta-Hänniläntien ympärille avautuvat kumpuilevat pelto- ja metsämaisemat.



Taipaleen pohjalaistyyllisen talon pihapiiristä avautuvat ko-meat maisemat Taipaleenlahden yli kohti Vihtamäkeä.



Riekonlahteen ulottuu lähes yhtenäinen rantapeltokaistale, jossa maatilarakentaminen asettuu maisemaan tasapainoisesti. Inventointialueeseen kuuluvat Taipaleen tila sekä Taipaleen lähellä sijaitseva Siltalan eli Uus-Taipaleen pientila. Taipaleen niemelle on perustettu vuonna 2002 luonnonsuojelulain mukaiset Taipaleen ja Siltalan luonnonsuojelualueet. Taipaleenniemen pel- lot ja rannat kuuluvat myös valtakunnallisesti merkittävään Saarijärven reitin maisema-alueeseen.

Ranta-Hännilän historiaa – kylä kasvaa maantien ja lossin vaikutuksesta

Ranta-Hännilän kylä on syntynyt muutaman tilan alueelle 1500-luvun loppupuolella. Asutus lisääntyi merkittävästi 1600-luvulla ja 1700-luvun alussa. Vesistöjen kyläkeskuksesta erottama Hännilän kylä erottui Saarijärvestä omaksi kyläkseen vuonna 1841 ja alkoi kasvaa uudisasutuksen myötä voimakkaasti. Torppien lukumäärä kasvoi ja niitä oli 1860-luvulla 30 kappaletta.

1890-luvulta lähtien kyläkehitykseen on vaikuttanut erityisesti Matosalmen lossin kautta kulkenut Saarijärvi–Myllymäki maantie. 1880-luvulla valmis-



tunut Tampere-Vaasa -rata vaikutti uusien teiden rakentamiseen myös Saarijärven alueella. Saarijärveltä etsittiin suuntaa tien rakentamiseksi Myllymäen asemalle ja päätös siitä saatiin kuvernööriltä vuonna 1891. Tie Saarijärveltä Myllymäelle rakennettiin Matosalmen Hietämäen, Mahlunjärven itäpuolen, Pylkönmäen eteläpuolen ja Väätäisen talon kautta. Matosalmeen määrättiin lossi. Tien rakentaminen alkoi vuonna 1892 ja se valmistui Saarijärven puolelta vuonna 1896. Tie oli valmistumisestaan alkaen vilkkaasti liikennöity, sillä se tarjosi laajalle alueelle yhteyden pääkaupunkiin ja Pohjanlahden rannikkokaupunkeihin.

Ranta-Hännilässä vanha tie kulki lossilta Merrunpuron yli Mäkelän pihaan, siitä Niemen pihan sivuitse Keskustaloon, Paavolaan, Varvikkoon, Lahdenaholle, Vanhaan Pohjolaan, Hietämäkeen ja siitä Mahlulle. 1890-luvulla perustettiin Matosalmeen lossarin asuinpaikka. Samoihin aikoihin asettuivat asukkaat Kauniston mäkitupaan ja hieman myöhemmin Mykylään. Tien varteen Mäkelän maalle alkoi nousta mökkejä ja puolitoistakerroksisia omakotitaloja 1930–40 -luvulla. Tonteista tuli säännöllisen muotoisia ja talot sijoittuivat nauhamaisesti tien varteen. Yhteistä alueen asukkaille oli työssäkäynti muualla, esimerkiksi Saarijärven kirkolla Leuhunkosken sahalla. Sukulaiset löytyivät Ranta-Hännilän kylästä. Matosalmen lossi siirrettiin uuteen paikkaan vuonna 1938. Myllymäen tieyhteyttä käsiteltiin 1930–50 -luvulla useaan otteeseen Saarijärven valtuustossa. Vuonna 1956 tehty aloite johti Roikolankosken tien suunnan vahvistamiseen maantiekksi. Matosalmen lossiyhteys jäi paikallistieksi.

Vanhan Myllymäentien varrella on yhä selvästi näkyvissä vanha lossipaikka, jonka tuntumassa on jälleenrakennuskaudelta peräisin olevia taloja.





Ranta-Hännilän kehitys toisen maailmansodan jälkeiseltä ajalta 2000-luvulle

Asutus kehittyi ja kasvoi Ranta-Hännilässä toisen maailmansodan jälkeen, mikä näkyi kylän palveluiden kehityksessä tapahtuneena hetkellisenä nousuna. Ranta-Hännilään perustettiin oma koulupiiri vuonna 1948. Tätä ennen Ranta-Hännilän lapset kävivät koulua Saarijärven kirkonkylän, Hännilän ja Lehtolan kouluissa. Koulua käytiin Taipaleentien varrella, alkuun Lahdenahon talossa ja vuodesta 1956 uudessa koulurakennuksessa, joka valmistui Martta Lehtolalta ostetulle Lähteenmäen tilalle. Kaksiopettajaisen koulun harjakattoinen ja vaakalautavuorattu päärakennus edusti aikakauden tyypillistä koulurakentamista. Rakennus sisälsi kaksi luokkahuonetta, ruokailutilan sekä asunnot keittäjälle ja kahdelle opettajalle. Tontilla oli myös urheilukenttä ja wc-liiterirakennus.

Ranta-Hännilässä toimi 1900-luvun puolivälin tienoilla peräkkäin kolme kyläkauppaa. Tiedot kaupoista perustuvat lähinnä inventointihavaintojen tueksi saatuun muistitietoon. Merruntauksen kauppa, Ranta-Hännilän kauppa ja Tiili-ahon kauppa sijaitsivat Matosalmen ja Taipaleentien liittymän välisellä alueella. Viimeinen näistä lopetti kuitenkin toimintansa jo 1960-luvun aikana, mikä jälkeen kaupparakennukset siirtyivät asuinkäyttöön. Ranta-Hänniläntien ja Elosaarentien risteyksessä sijaitsevassa 1950-luvun kaupparakennuksessa on kuitenkin säilynyt alkuperäisiä piirteitä, ja se muistuttaa ohikulkijoita alueen jo unohdetusta kyläkauppatoiminnasta.

Ranta-Hännilässä oli 1900-luvun puolivälissä hetkellisesti kyläkauppatoimintaa. Ranta-Hänniläntien varrella sijaitsevan entisen kaupparakennuksen alkuperäiset piirteet ovat säilyneet. Toinen entinen kaupparakennus sijaitsee Tiili-ahontien mutkassa.





Ranta-Hännilän koulu lakkautettiin jo vuonna 1972 ja rakennukselle alettiin etsiä uutta käyttöä. Sitä kaavailtiin muun muassa nuorisotaloksi ja paikkaa kuntalaisten virkistysalueeksi. Koulurakennus tontteineen päättyi seuraavana vuonna joogayhdistysten ja -kerhojen keskusliiton, Jooga-liiton omistukseen. Liitto teetti rakennuksessa peruskorjauksen ja siitä tuli koulutuksen pääpis-teenä toimiva Suomen joogaopisto. Toiminta on ollut alusta alkaen vireää ja opisto on vetänyt Saarijärvelle vierailijoita eri puolilta Suomea ja myös ulko- mailta. Aluetta on kehitetty ja koulurakennusta laajennettu edelleen 1980- ja 2000-luvuilla.

1980- ja 1990-luvun vaihteessa oli olemassa sosiaali- ja terveydenhuollon valtakunnallinen suunnitelma, jonka mukaan kunnissa tuli olla vuoden 1991 loppuun mennessä järjestettynä vanhuksille ja vammaisille päiväkeskustoimin- taa. Laitoshoidon rinnalle pyrittiin myös saamaan inhimillisempiä vaihtoehto- ja. Ranta-Hänniläntien itäpuolelle nousevan metsäisen Harjun tilan maille valmistui vuonna 1994 kehitysvammaisten hoitokoti nimeltä Harjukoti. Ra- kennus oli kehitysvammaisten lasten vanhempien ja kehitysvammatyönteki- jöiden toimesta vuonna 1989 perustaman Harjukodin Tuki ry:n ja kyläläisten yhteinen saavutus. Rakennukseen tehtiin asuntoja ja yhteisiä tiloja kahdeksaa vaikeasti kehitysvammaista varten, ja se työllisti valmistuttuaan seitsemän hoitoalan ammattilaista.



Vuonna 1994 valmistuneen Harjukodin pihapiiriä.



Matosalmen vuonna 2000 valmistunut silta korvasi väliä aiemmin liikennöineen lossin.



Suurin kehitysaskel kylän tulevaisuuden kannalta tapahtui vuonna 2000, kun Matosalmeen valmistui kauan kaavailtu uusi silta, joka korvasi kaupungin ja kylän väliä siihen asti liikennöineen lossin. Silta yhdisti kylän entistä lähei-



Ranta-Hänniläntien ja Merrunlammen väliseen peltomaisemaan on hiljattain noussut uusia omakotitaloja. Taaempänä Niityntauksen tilan vanhempaa rakennuskantaa.





semmin Saarijärven keskustaan, ja erityisesti Ranta-Hänniläntien maaseutumaisessa ympäristössä jatkui edellisten vuosikymmenten tapaan yksittäisten omakotitalojen rakentaminen. Taloja on noussut viime vuosina peltomaisemassa myös näkyville paikoille aivan tien varren tuntumaan, kun rakentaminen on aiemmin keskittynyt päätiestä erkaantuvien pienempien teiden varsille ja rantatonteille. Jokaisella vuosikymmenellä täydennystä saanut kylän rakennuskanta on muodostunut kerrokselliseksi, ja siinä näkyvät kunkin aikakauden rakentamiselle tyypilliset piirteet ja rakennusmateriaalit.

Rakennetun ympäristön tila ja inventointikohteet vuonna 2013

Vanha ja uusi rakennuskanta elävät kylällä rinta rinnan, ja erityisesti Merrunlammen ympäristössä kylältä lähtöisin olevat ihmiset ovat rakentaneet uudisrakennuksia lapsuudenkotiensa läheisyyteen. Harjukoti ja Ampumarata-alue muodostavat omat suljetummat toiminnalliset kokonaisuutensa kylän keski- ja kaakkoisosissa. Taipaleentien varrella entiseen kansakoulurakennukseen perustettu Joogaopisto piristää kylän elämää. Tien länsiosassa kylän perinteistä rakennuskulttuuria ilmentävät Lahdenahon, Taipaleen ja Siltalan talojen pihapiirit. Jälkimmäiset kuuluvat Taipaleen ja Siltalan luonnonsuojelualueisiin, valtakunnallisesti merkittävään Saarijärven reitin maisema-alueeseen sekä Riekkonkoski-Taipaleenlahden maakunnallisesti arvokkaaseen rakennettuun kulttuuriympäristöön. Pihapiirit ovat kylän maisemallisesti ja historiallisesti merkittävimmät kohteet.

Ranta-Hännilä on edelleen maa- ja metsätalousvaltaista aluetta. Osa tiloista on ollut yhä 2000-luvulla aktiiviviljelyksessä joko omistajiensa tai vuokratilajelijöiden hoitamina. Alueella asui vuonna 2004 tehdyn kyläsuunnitelman aikaan 116 ihmistä. Asutuksen on todettu kasvaneen, mikä lienee pitkälti sillan rakentamisen ansiota. Viime vuosikymmenten rakentaminen on ollut pääasiassa loma-asuntorakentamista, jota on kuitenkin hillinnyt rantatonttien vähäisyys. Mikäli Saarijärven kaupungin asuinrakentaminen tulevaisuudessa levittyy Ranta-Hännilän kylän puolelle yhä tiiviimmin, säilynee kylän nykyisenlainen maaseutumainen ilme parhaiten Taipaleentien varrella.



Paikallisesti arvokkaat alueet ja kohteet



Vanha Myllymäentie

Matosalmen sillan itäpuolelle Ranta-Hännilässä sijoituvalla Myllymäen vanhalla maantiellä ja lossin paikalla oli suuri merkitys paitsi kylän kehitykselle, myös koko Saarijärven alueelle. Tie johti 1880-luvulla valmistuneen Tampere-Vaasa -radan varrella sijaitsevalle Myllymäen asemalle. Sen rakentaminen alkoi vuonna 1892 ja se valmistui Saarijärven puolelta vuonna 1896. Vilkaasti liikennöity tie tarjosi laajalle alueelle yhteyden pääkaupunkiin ja Pohjanlahden rannikkokaupunkeihin. Matosalmen lossi siirrettiin uuteen paikkaan vuonna 1938. Myllymäentie jäi paikallistieksi 1950-luvulla, kun uudeksi maantieksi vahvistettiin Roikolan kosken tien suunta. Paikallishistoriallisesti arvokkaan



tien varrella on havaittavissa asumisen kerroksisuus ja omakotirakentamisen synty kirkonkylän ulkopuolelle.

Pyssylän ampumarata-alue

Saarijärven Hännilän kylässä sijaitsevasta Mäkelän tilasta myytiin vuonna 1966 Saarijärven Riistanhoitoyhdistys ry:lle n. 2 ha:n suuruinen määräala ampumarata-alueeksi. Ilmeisesti paikalla oli jo tästä lähtien jonkinlainen ampumarata-alue. Vuonna 1976 viereisestä Palkkikankaan tilasta myytiin yhdistykselle lisää maata. Saarijärven Riistanhoitoyhdistys ry haki vuoden 1980 lopulla rakennuslupaa Pyssylän ampumaradan sijoituspaikaksi sekä ampumaurheilumajan rakentamiseksi paikalle. Piirustukset laati rakennusmestari Toivo Sneck.

Ampumaradan alueelle saavutaan sen lounaiskulmasta Ampumaradantietä pitkin, jolloin oikealle jää ampumaurheilumaja ja sen eteen aukeaa paikoitusalue. Alueen itäpuolella länsi-itäsuunnassa ovat vierekkäin villikarjurata, kaksiosainen hirvirata, haulikkorata ja luodikkorata sekä viisipaikkainen pienoiskivääri- ja vapaapistoolirata. Lisäksi alueen luoteisosassa on etelä-pohjoissuunnassa 20-paikkainen pistoolirata. Ampumaurheilumaja on hahmoltaan matala ja loivasti harjakattoinen. Betoniperustainen rakennus on vuorattu punaiseksi maalatulla pystylomalaudalla ja katettu pellillä. Rakennukseen suunniteltiin takallinen yhteistoimintatila, jota voitaisiin käyttää niin kokous- ja juhlatiloina kuin ilma-aseammuntatilana siirrettävine ampumatauluineen. Lisäksi rakennuksessa on keittiö, toimisto ja sauna. Ampumaurheilijoiden lisäksi paikallishistoriallisesti arvokasta aluetta ovat käyttäneet ammattinsa puolesta muun muassa poliisit ja metsästäjät.





Harjukoti

Kehitysvammaisten lasten vanhemmat ja kehitysvammatyöntekijät perustivat vuonna 1989 Harjukodin Tukiry:n. Tuolloin Suojarinteen keskuslaitos oli ainoa vaikeasti kehitysvammaisten hoidon mahdollistanut paikka, ja Harjukodista haluttiin suuren laitoksen rinnalle pienempi ja ihmisläheisempi vaihtoehto. Harjukotia alettiin rakentaa Harjun tilan maille Ranta-Hännilään elokuussa 1993, ja se avattiin alkukevästä 1994. Pääsuunnittelijana toimi jyvaskyläläinen Arkkitehtitoimisto Eskelplan Oy. Rakennukseen tehtiin asuntoja ja yhteisiä tiloja kahdeksalle vaikeasti kehitysvammaiselle, ja se työllisti seitsemän hoitoalan ammattilaista.

Harjukoti ilmentää 1980- ja 1990-luvun vaihteen arkkitehtuurin vapautunutta muotokieltä. Hahmoltaan matala rakennus on muodoltaan neliö josta yksi kulma on lohkaistu. Tumma tiilikatto on monimuotoinen ja nousee rakennuksen keskiosassa kulmaan sijoitetun kolmionmallisen kattolyhdyn päälle. Rakennuksen julkisivut on vuorattu pääosin punaisella julkisivutiilillä. Ikkunoiden ympärystöjä on korostettu valkoiseksi maalatulla saumarimalaudoituksella jollaista on käytetty myös katosten yläosissa. Rakennus sijaitsee metsän keskellä syrjässä kylän pääteiden varsilta, ja sillä on enemmänkin historiallista arvoa kuin maisemallista merkitystä kyläkuvalle.

Lahdenaho

Lahdenahon talo sijoittuu Taipaleentien varren keskiosaan tien pohjoispuolelle. Alkuperäisen asunsa hyvin säilyttänyt tilan päärakennus on pystytetty nykyiselle paikalleen 1900-luvun alussa. Saksholmin ja Lahdenahon talot kuuluivat yhteen vuoteen 1937–38 asti, jolloin ne erotettiin veljeksille eri taloiksi. Lah-



denahon talon hirsien tiedetään olleen 1800-luvulla taloon kuuluneen Kivipuron torpan pihassa, mistä ne siirrettiin nykyisen Saksholmin talon pihaan. Täältä hirret siirrettiin edelleen Lahdenahon pihaan, missä rakennus koottiin aluksi poikittain nykyiseen rakennukseen nähden. Kun Ranta-Hännilän koulupiiri perustettiin vuonna 1948, pidettiin koulua Lahdenahon tuvassa ennen kylän oman koulutalon valmistumista vuonna 1956. Tuvan viereiseen kamariin tehtiin tällöin oma sisäänkäynti. Myös opettajat asuivat tuvan viereisissä huoneissa.

Tila on edelleen vakituksessa asuinkäytössä ja rakennukset ovat kohtalaisessa kunnossa. Päärakennus on alun perin ollut punamullalla maalattu ja ikkunalistat valkoiset, mutta maali on kulunut pois. Muutoin alkuperäisen asunsa säilyttäneessä päärakennuksessa on sveitsiläis- ja jugend-tyylin vaikutteita ja satulakattoinen avokuisti. Paikallisesti arvokkaalla ja hyvin alkuperäispiirteensä säilyttäneellä rakennuksella on sekä historiallista, rakennushistoriallista että maisemallista merkitystä.

Merruntaus

Merruntauksen vuonna 1837 perustettu tila sijaitsee Ranta-Hänniläntien länsipuolella Merrunlammen rannalla. Talon ensimmäinen omistaja Gabriel Neittaanmäki käytti myöhemmin nimeä Merruntaus. Tummankeltainen asuinrakennus on vuodelta 1820 ja kivinen navettarakennus vuodelta 1902. Asuinrakennuksessa oli tupa, keittiö, kaksi kamaria ja sali vuoteen 1948 asti. Tällöin kaksi kamaria ja salin sisältänyt puoli rakennuksesta siirrettiin sisaruksen osuutena Tiiliahoon. Tupa, keittiö ja eteinen jaettiin pienemmiksi huoneiksi. Rakennukseen tehtiin lautavuoraus ja ulko-oven eteen





rakennettiin avokuisti. Merruntauksen vuonna 1902 valmistuneen navettarakennuksen kivet hankittiin tilan omalta maalta. Kivityön teki kivenhakkaaja Hente Kivinen. Kiviseinän yläpuolella oli muutaman hirsikerran korkuinen ullakko ja päädyssä hirsinen lato. Vuonna 1954 navetan hirsirakenteinen yläosa uusittiin puurakenteiseksi pahnaladoksi ja päädyn hirsilato korvattiin lautarakenteisella heinäladolla. Pihapiiriin kuuluu lisäksi kellari, autotalli, vaja ja paikalle siirretty pikkuaitta. Merruntaus on yhä vakituisesti asuttu ja asuinrakennuksen pohjoispuolen sisäänkäynnin yhteyteen on tehty 1980-luvulla laajennus. Rakennuksen ohi kulkee tie rantaan, jonne on halottu pieni uusi tontti ja tehty omakotitalo sekä piharakennuksia 1990-luvulla. Kohteella on paikallista arvoa ja historiallista merkitystä yhtenä kylän vanhoista tiloista.

Niityntaus (Alatalo)



Ranta-Hänniläntien ja Taipaleentien risteyskohtaan sijoittuva Niityntauksen tila rajoittuu pohjoispuolelta Merrunlammen pohjukkaan. Tilan rakennukset ovat ryhmittyneet pelloille johtavan tien molemmille puolille. Talo tunnettiin alun perin Alatalon nimellä, ja se halottiin Hännilän talosta vuonna 1606. Talon ensimmäinen isäntä oli Lauri Hänninen vuoteen 1629 asti. Vuonna 1875 talon osti mustasaarelainen Johan Råst, ja se siirtyi Hännisen suvulta nykyisen Rostin suvun omistukseen. Alatalon isäntä sai 1870-luvulla omistukseensa myös Keskustalon, jolloin Alataloa alettiin vähitellen kutsua Niityntaukseksi. Johan Råstin aikana Niityntauksen pihaan siirrettiin Keskustalosta käyttökuntoiset rakennukset. 1920–30 -luvun vaihteessa tilalle rakennettiin Maanviljelysseuran rakennusmestari Jalmari Kurosen suunnittelemat viljankuivaaja ja



viljamakasiini. Maisemaa Ranta-Hänniläntieltä käsin hallitseva tiilinen navettarakennus on vuodelta 1951. Pihapiirin rinteeseen vuonna 1965 rakennettu tiili- ja elementtilevyypäällysteinen asuinrakennus on aikansa tyyppitalomallistoa. Paikallishistoriallisesti arvokas Niityntauksen tila on säilyttänyt alkuperäisen roolinsa vankkana maanviljelystilana. Vanhemmasta rakennuskannasta osa on käyttämättömänä kuitenkin ränssitymässä.



Maakunnallisesti arvokkaiksi ehdolla olevat kohteet

Taipale

Taipaleentien päähän sijoittuvan Taipaleen talon pihapiiri sijaitsee harjanteella peltojen ja metsien rajauksessa. Pihapiirissä kookasta asuinrakennusta vastapäätä on 1920-luvulla rakennettu navetta ja navetan takana riihi. Harjanne laskee Taipaleenlahden pohjukkaan, jonka kaakkoisella vastarannalla metsikkö nousee komeasti kohti Vihtämäkeä. Taipaleenlahden kulttuurimaisemakokonaisuus on Riekonkosken kanssa luokiteltu maakunnallisesti arvokkaaksi rakennetuksi kulttuuriympäristöksi ja se liittyy myös valtakunnallisesti arvokkaaseen Saarijärven reitin kulttuurimaisemaan.

Taipaleen talo halottiin Hännilän talosta vuonna 1610 ja Taipaleen ensimmäisenä isäntänä oli vuoteen 1633 saakka Paavo Hänninen. Talo oli 1600-luvulla yhteisviljelyssä Hännilän talon kanssa ja myöhemmin kapalainen Israel Argillanderin viljelyksessä. Nykyisen suvun hallussa talo on ollut 1700-luvun alusta lähtien, ja vuonna 1792 isännäksi tuli talon vävy Johan Rutanen Laukaasta. Vuodesta 1860 Taipaleen talon isäntänä oli





Matti Rutanen, joka käytti myös Taipale sukunimeä. Hän oli Saarijärven kunnallislautakunnan ensimmäinen esimies vuosina 1866–86 ja toimi aktiivisesti kunnan kehityksen ja kulttuurin hyväksi.

Taipaleen suurikokoisen asuinrakennuksen rakensivat pohjalaiset kirvesmiehet vuonna 1842. Rakennuksen perustuksessa oli alun perin kivet ja multapenkit. Ikkunat olivat alun perin kuusiruutuiset, kuten toisen kerroksen ikkunat yhä ovat, mutta alemman kerroksen ikkunat muutettiin 1900-luvun alussa T-ikkunoiksi. Toisessa kerroksessa on myös kaksiruutuiset räystäänalusikkunat. Rakennuksessa on balusterimaisten pylväiden kannattama avokuisti, profiloitunut räystäät ja kulmapilasterit. Rakennus on todennäköisesti maalattu punaiseksi ensimmäisen kerran vuosisadan alussa ja räystäät, kulmapilasterit, följarit, ikkunalistat ja kuistin pylväät olivat valkoisiksi maalatut. Rakennus vuoritettiin pystyvuorituksella vuonna 1928. Kohde on peruskorjattu 1990–2000 -lukujen vaihteessa arkkitehti Lasse Kolehmainen suunnitelmien mukaisesti. Korjaukset on tehty rakennuksen kulttuurihistoriallisia arvoja kunnioittaen, mistä osoituksena talon seinään on kiinnitetty Talonpoikaiskulttuurisäätiön vuonna 2001 myöntämä perinteisen rakentamistavan kunniakilpi. Peruskorjauksessa entinen tiilikate on korvattu harmaasävyisellä peltikatteella, jolla myös savupiiput on vuorattu. Ikkunoiden aluslistat on vaihdettu valkoisiin peltisiin. Muilta osin ulkoasu on kunnostettu entisenlaiseksi.

Siltala (Uus-Taipale)

Siltalana ja Uus-Taipaleena tunnettu talo sijaitsee Taipaleentien päädyssä. Metsän ympäröimässä pihapiirissä on päärakennuksen lisäksi navetta, kellari ja yk-

sinäisaitta sijoittuneina neliömäisen pihan ympärille. Talo erotettiin Taipaleen talosta Onni Rutaselle vuonna 1890. Pihapiiriin rakennettiin asuinrakennus ja navettarakennus. Siltala-nimen talo sai Onni Rutasen myytyä sen Halla Oy:lle vuonna 1910. Taloa siirtyi asuttamaan yhtiön metsänhoitaja Siltala joka harjoitti siellä maanviljelystä ja piti karjaa. Pihaan on hänen aikanaan siirretty yksinäisaitta. Kymi Oy:ksi muuttunut yhtiö myi talon pellot ja rakennukset vuonna 1945 metsänhoitaja Siltalan pojalle. Maanviljelystä muutaman vuoden harjoitettuaan hän myi talon vuonna 1948 kesäasunnoksi Rutasen tyttärelle Taipaleen talosta. Tämän jälkeen sveitsiläistyylisiä yksityiskohtia sisältävä asuinrakennus on kokenut monia muutoksia. Viimeksi se on peruskorjattu kaiketi 1990–2000 -lukujen vaihteessa jolloin vaaleankeltaisen väriset puuvyöhykkeet on maalattu vaaleanvihreiksi ja tiilikatto vaihdettu peltikatoksi. Riekonkosken ja Taipaleenlahden kulttuurimaisemakonaisuus on luokiteltu maakunnallisesti arvokkaaksi rakennetuksi kulttuuriympäristöksi ja se liittyy myös valtakunnallisesti arvokkaaseen Saarijärven reitin kulttuurimaisemaan, mikä nostaa Siltalan Taipaleen talon ohella maakunnallisesti arvokkaiksi ehdolla olevien rakennusten joukkoon.

Suomen joogaopisto (entinen Ranta-Hännilän koulu)

Entisessä Ranta-Hännilän koulussa toimiva Suomen joogaopisto sijaitsee Taipaleentien pohjoispuolella Säynätlahden rannalla. Laajennetun koulurakennuksen lisäksi rakennuskantaan kuuluvat piharakennus, varastorakennus sekä rannassa savusauna- ja tuparakennukset. Joogaopiston alueella on myös talvipuutarha ja pranapoluksi eli elämän voiman poluksi nimetty





metsäpolku. Eri puolilta Suomea vierailijoita vetävällä opistolla koulutetaan joogaopettajia sekä pidetään erilaisia leirejä ja kursseja. Laajan tunnettuutensa ja historiansa vuoksi kohde on ehdolla maakunnallisesti arvokkaiden rakennusten joukkoon.

Ranta-Hännilän lapset kävivät koulua viereisten kylien kouluissa kunnes kylään perustettiin oma koulupiiri vuonna 1948. Samana vuonna ostettiin Martta Lehtolalta koulutontiksi Lähtenmäen tila. Koulurakennus valmistui tontille vuonna 1956, mutta koulu lakkautettiin jo vuonna 1972. Seuraavana vuonna Suomen Joogaliitto osti rakennuksen toimitiloikseen ja teetätti siinä peruskorjauksen, jossa laajennettiin ruokasalia ja rakennettiin toiseen alakerrokseen asuinhuoneita. Koulun WC-liiterirakennus korjattiin vuonna 1976 asuintiloiksi ja entiset koulun rakennukset maalattiin keltaiseksi vuonna 1977. Rantaan tehtiin liiteri sekä hirsirakenteiset ja satulakattoiset savusauna sekä kaksihuoneinen tuparakennus vuonna 1979 arkkitehti Risto Vuolle-Apialan suunnittelemina. Hän suunnitteli myös päärakennukseen vuonna 1989 valmistuneen etelänsuuntainen laajennusosan, mikä teki rakennuskokonaisuudesta vinkkelimäisen mallisen. Myös rakennuksen alkuperäiset osat peruskorjattiin. Hillittyjä postmoderneja yksityiskohtia sisältävä laajennusosa ja korjaukset tehtiin vanhan koulurakennuksen alkuperäisilmettä kunnioittaen. Vuonna 2008 rakennusta laajennettiin keittiötilojen lisätarpeessa takaosasta pohjoiseen päin jälleen Vuolle-Apialan suunnitelmien mukaisesti.



5. SUMMASSAARI

Yleispiirteet

Summassaari sijaitsee Tarvaalan kylän alueella noin seitsemän kilometriä kaakkoon Saarijärven keskustasta. Se sijoittuu Leuhujoen ja Summasjärven vesistöjen yhtymäkohdan tuntumaan. Saaren laajan alueen läpi kulkee pitkä, koko Saarijärven läpi jaksottuva harjumuodostelma. Se kulkee saaren pohjoispuolelta keskiosan kautta aina kaakkoisosan kapeaan Haikankärkeen asti. Sen molemmin puolin koillis- ja lounaispuolilla saarta on peltoalueet. Saarelle tullaan Uuraistentieltä Tarvaalan luonnonvaraoppilaitoksen ohitse kääntyvää Summassaarentietä pitkin. Mantereen ja saaren välissä on silta. Saaren puolella Summassaarentie kulkee saaren keskiosaa pitkin kohti kaakkoa päättyen

Summassaaren hotellialue ja taaempänä kapeaksi kaartuva Haikankärki. Kylpylähotelli Summassaaren arkisto.





etelään Hotelli Summassaaren edustalla sijaitsevalle pysäköintialueelle. Saaren keskiosassa tiestä erkanee itäosaan Kivikirveentie, joka johtaa museo- ja matkailukohteena tunnetulle Kivikauden kylälle sekä entisen Saarenpään tilan päärakennukselle jonka pihapiirissä on kotakylä. Summassaarentien länsipuolella kulkee toinen suurempi tielinjaus, Ahtelantie, josta erkanee puolestaan saaren länsiosassa toimineen hunajatarhan alueelle vievä Haikantie. Erityisesti saaren ranta-alueille keskittynyt rakennuskanta koostuu hotellialueen lisäksi suurimmaksi osaksi yksittäisistä omakotitaloista ja loma-asunnoista.

Summassaaren kivikautisesta historiasta

Summassaarta ympäröi Summasjärvi, jonka rannoilla liikkui ihmisiä jo kivikaudella n. 6000–4000 eKr. Kivikautisia asuinpaikkoja on paikannettu eri puolilta Summassaarta aina Haikanniemeä myöten. Summassaari kuten muutkin lähialueen saaret ovat olleet kivikaudella suosittuja asuinpaikkoja erityisesti hyvien kalastusmahdollisuuksien vuoksi. Saaret myös tarjosivat turvaa petoeläimiltä. Parhaat asuinpaikat löytyivät loivilta hiekkarinteiltä, joissa hyvä ilmansuunta takasi kuivuuden ja lämmön. Vesistöjen äärellä kulkureitit oli-



Kivikautisen asuinpaikan ennallistus Summassaaren itärannalla sijaitsevassa Kivikauden kylässä.



vat ulottuvilla kesäisin ja talvisin, ja aukeilla rantahietikoilla asuminen säästi myös maastonraivaustöiltä. Kivikauden ihmiset asuivat erilaisissa kodissa ja harjoittivat kalastuksen ohella metsästystä esimerkiksi rakentamalla taidokkaita riista-ansoja. Saarenpään tilan ohella Oksasen tila on saaren löytörikasta aluetta. Kivikautisten asuinpaikkalöydösten ohella saarelta on löydetty myös rautakautista aineistoa.

Toisen maailmansodanjälkeinen kehitys - laidunsaaresta siirtolaisten asuttamiseen

Ennen sotia Summassaarta käytettiin orivarsojen kesälaitumena, vaikka saari oli metsän peitossa eikä sinne ollut siltaa. Summassaari kuului 1860-luvulla perustetun Tarvaalan maatalousoppilaitoksen maihin, joista suuri osa raivattiin sotien jälkeen siirtolaisten asuttamiseksi. Suurin osa Tarvaalan kylän rakennuskannasta ja pelloista syntyi täten vasta 1940-luvulla kylän läpi etelästä pohjoiseen kulkevan Uuraistentien varteen ja ympäristöön. Summassaareenkin tehtiin tällöin silta ja saaresta lohkottiin tiloja siirtolaisten asuttamiseksi.

August Kokko, tämän vaimo sekä vaimon veli asettuivat Summassaaren Saarenpään tilalle, raivasivat metsää pelloiksi ja rakensivat alueelle seitsemän rakennusta. Kokko tekikin alueen ensimmäiset muinaislöydökset pellonraivauk-



Saarijärven Karjalaisseuran rakennuttama Karjalatalo valmistui vuonna 1966 Summassaaren pohjoisrannalle.



sen yhteydessä. Hirsirakenteinen Saarenpään päärakennus oli veistetty saarelta kaadetuista suurista hongista piilukirveellä vanhan tradition mukaisesti. Vanhasta rakennustekniikasta huolimatta talo lämpeni alusta asti tuolloin modernilla keskuslämmityksellä. Keskuslämmityskattila oli itse muurattu. Kokot luopuivat tilasta 1960-luvulla. Alue myytiin ravintolaketju Rantasipille, joka rakensi harjun toiselle, eteläiselle puolelle hotellin. Koivut valtasivat entiset Saarenpään tilan pellot ja samalla merkit maanviljelystä vähitellen katosivat. Tilan seitsemästä rakennuksesta on jäljellä päärakennus, sitä vastapäätä oleva aitta sekä sauna ja piharakennus.

Saarijärvelle asettuneet Karjalan siirtolaiset perustivat vuonna 1946 paikallisen karjalaisseuran, jonka toiminta oli aktiivista erityisesti alkuvuosikymmeninä. Seura toi alueelle asutettuja karjalaisia yhteen ja tarjosi jäsenille neuvontaa sekä iltamineen ja muine tapahtumineen virkistystä raskaan sopeutumisvaiheen aikana. Karjalaisseura suunnitteli pitkään oman seurantalons hankkimista. Talon rakentaminen päästiin vihdoinkin aloittamaan Summassaaren pohjoisrannalle vuonna 1965, ja lahjoitusten sekä viikoittaisten talkoiden ansiosta ”Karjalatalo” oli valmis seuraavan vuoden syksynä. Rakennuksen läntistä päätyseinää koristeli suurikokoinen luonnostelma historiallisesta Karjalan vaakunasta, joka on kuitenkin myöhemmin poistettu.

Summassaari matkailukohteeksi

Saarijärven kunta perusti vuonna 1959 matkailulautakunnan, jonka tehtävänä oli kehittää pitäjän matkailuolosuhteita. Kunnallishallinto panosti matkailuolosuhteiden kehittämiseen ja tiedotusvälineet tekivät Saarijärveä tunnetuksi, mikä näkyi erityisesti Ahvenlammen leirintäalueen suosion kasvuna. Vuonna 1966 valtuusto hankki Saarenpään tilan Summassaaren Haikanniemestä ja liittyi osakkaaksi Rantaloma Osakeyhtiöön. Kunta vuokrasi yhtiölle 29 hehtaarin alueen, jonne Rantaloma Oy rakennutti vuosikymmenen loppupuolella Hotelli Rantasipi Summassaaren. Hotelli lomamökkeineen toi merkittävän lisän paikkakunnan majoituskapasiteettiin. Haikanniemen kärki jäi luonnonsuojelualueeksi.



Näkymä Hotelli Summassaaren hiekkarannalta kohti Haikkärjen luonnonsuojelualuetta.



Metsänvihreät Vieikko-lomamajat piiloutuvat hiekkarannan ylle kohoavaan metsämaisemaan.

Summassaaren hotellin valmistuttua vuonna 1968 alkoivat valtio, kunta ja Rantaloma Oy suunnitella uutta tietä saaren entisen, kiemurtelevan ja monttuisiksi kuluneen yksityistien tilalle. Eri tahot toteuttivat suunnitelmia vaiheittain. Vuonna 1968 valtio rakensi saareen uuden sillan. Vuonna 1970 kunta teki puolestaan uuden tieliittymän Uuraisten tiehen kuin myös uuden tieosuuden sillalle asti. Lopulta saaren läpi kulkenut vanha tie korvattiin vuonna 1971 Rantaloma Oy:n kustantamalla ja kunnan rakentamalla uudella seitsemän metrin levyisellä Summassaarentiellä. Tielinjausta muutettiin oikaisemalla se alkupäästä Oksasen talon kohdalta ja leikkaamalla se loppupäästä harjun sivusta.



Rantasipin korphotellien ketjuun kuulunut Hotelli Summassaari on jyväskyläläisten Erkki Kantosen ja Niilo Hartikaisen arkkitehtitoimiston taidonnäyte. Vuonna 1968 valmistuneen hotelli-ravintolarakennuksen veistoksellisissa julkisivuissa vuorottelevat vihreäksi maalattu puu ja punainen julkisivutiili.





Summassaaren hotellia laajennettiin 1970-luvun alussa ja se oli ravintoloinen suosittu vapaa-ajanviettopaikka myös paikallisten asukkaiden keskuudessa. Ulkomaalaisista turisteista erityisesti saksalaiset ottivat hotellin omakseen. 1970-luvun lopulla kilpailu asiakkaista kiristyi ja korpihotellien kannattavuus alkoi heiketä. 1980-luvun alussa Summassaari oli kuitenkin Ahvenlammen jälkeksen pitäjän toiseksi suosituin majoituspaikka. Tehdyt investoinnit räätälöitiin seuraavina vuosikymmeninä asukkaille ja matkailijoille tarjottaviksi kuntoliikuntapalveluiksi erilaisten kuntoilutapahtumien vauhdittamina.

Kivikauden kylän vaiheita

Summassaaren itärannalle rakennettiin 1970-luvun lopussa muinaislöydösten pohjalta Kivikauden kylä, jossa esitellään esihistorian vaiheita sekä kivikautista asumista ja saalistusmenetelmiä Summassaaren historian ja muinaislöydösten kautta. Alueeseen liittyy myös muinaispolku, jonka varrella esitellään alueen luonnonhistoriaa aina muinaisrannasta ja jääkauden jättämistä suppuopista nykyajan kasvillisuuteen.

Ajatus Kivikauden kylän rakentamisesta tuli alun perin Keski-Suomen seutukaavaliitolta sekä maakuntaliitolta. Kunta nimesi toimikunnan, johon kuului edustajat mm. Saarijärven museosta ja Museovirastosta. Rakennuspiirustusten laatijana ja rakennustöiden valvojana toimi Simo Vanhatalo, ja rakentamises-



Kivikauden kylän pihapiiriin saavuttaessa ovat ensimmäisenä vastassa hirsirakenteiset lipunmyynti-kioskirakennus ja näyttelyrakennus.



Rusavierron talo Kivikauden kylän rantamaisemassa sekä näkymä talon sisäältä.



Kivikauden kylän opaspolku johtaa entisen Saarenpään talon pihapiirin tuntumaan. Rakennukset olivat ennen kylän käytössä, mutta siirtyivät sittemmin yksityisille vuokrattaviksi majoitustiloiksi. Talon rantaan on rakennettu kotakylä ja päärakennuksen keltainen väri on muutettu ruskeaksi. Erähenkisen vaikutelman aikaansaamiseksi rakennukseen on lisätty myös kelopuisia yksityiskohtia.

Kivikauden kylältä lähtevä mui- naispolku johtaa kauniisiin har- jumetsämaisiin.

ta vastasi Saarijärven matkailu- ja elinkeinolautakunta. Jatkoksi haaveiltiin jo varhain myös pronssikauden kylää. Vuonna 1979 Kivikauden kylän n. 4 ha:n suuruinen alue vuokrattiin Rantasipi Oy:ltä ja kylän rakentaminen alkoi. Kivikauden kylä avattiin yleisölle kesäkuussa 1980. Valmiina tällöin oli neljän kodan pyyntiyhteisö ja pyyntikuoppia.

1980-luvun aikana kylää kehitettiin aktiivisesti useassa vaiheessa. Alueelle rakennettiin riistapolku erilaisine ansaesittelyineen. Esineistöä saatiin lisää ja alueella pidettiin opastettuja kierroksia sekä työnäytöksiä. Vuonna 1982 rakennettiin ajantie kivipaasineen sekä kioskirakennus, jonka hoitovastuun otti Rantasipi Oy. Vuonna 1986 vastuu Kivikauden kylästä siirtyi matkailu- ja



elinkeinolautakunnalta Saarijärven museolle. Saarenpään alueella suoritettiin kaivauksia joilla myös yleisön oli mahdollista vierailla. Museo jatkoi vuonna 1988 yhteistyötä Museoviraston sekä Keski-Suomen museon kanssa arkeologisissa kaivauksissa. Kylään valmistui uusi ruuhi ja laitur, ja osia kylästä uusittiin. Seuraavana vuonna kioskin hoito siirtyi Rantasipiltä Saarijärven museolle Summassaaren hotellin myynnin vuoksi.

1990-luvun alussa kylän vuokra-alueita laajennettiin ja alueen kasvillisuuden muutosta jatkettiin tuomalla sinne lauhkean ilmaston kasveja, lehtopuustoa ja pensaita. Alueella toteutettiin laajempi uudistus, jossa erilaisten asumusten esittely siirrettiin kokonaisuudessaan niin sanotun ansapolun yläpuolelle omaksi ”yläkyläksi”. Ranta-alueelle rakennettiin Evijärven suurkotakylän ennallistus ja näyttelytiloja kehitettiin. 1990-luvun puolivälissä kylää laajennettiin maakunnallisella avustuksella ja sinne suunniteltiin jopa rautakaudelle ulottuvaa muinaispuistoa. Saarenpään tilan rakennukset tulivat kylän käyttöön vuonna 1997 ja sinne koottiin erikoisnäyttely. Seuraavana vuonna Lasten Kivikauden kylä aloitti vuoden ajan kestäneen toimintansa, ja Museovirasto jatkoi edelleen kaivauksia Summassaaren alueilla.

2000-luvun alussa Rusavierron alueen kaivaukset jatkuivat ja alueelle valmistui uusia kohteita. Useat alan ryhmät vierailivat kylässä ja myös teemapäiviä järjestettiin. Kohteen toiminnallinen vastuu siirtyi Saarijärven Eräpalvelut Ky:lle. Vuonna 2007 Saarenpään talo oli viimeistä vuotta näyttelytilana ja siirtyi Saarijärven Eräpalveluille, joka remontoi rakennuksen vuokrattaviksi majoitustiloiksi ja rakensi piha-alueelle kotakylän. Päärakennuksen ilmettä muutettiin maalaamalla ulkoseinät keltaisesta ruskeanvärisiksi. Kelopuiset yksityiskohdat muuttivat ulkoasua erähenkiseksi. Vuonna 2009 Kivikauden kylä siirtyi Saarijärven Eräpalveluilta vuokrasopimuksella Saarijärven Pullistus ry:n hoitoon. Seuraavana vuonna vietettiin Kivikauden kylän 30-vuotisjuhla juhlaseminaarin, Kivikausipäivien ja Lillbergetin talon avajaisten merkeissä. Kylän vetovoimaisuutta paitsi matkailukohteena myös opetuksellisena kohteena edistettiin avaamalla Lasten Kivikauden kylä jälleen kesällä 2012. Summassaaren Kivikauden kylä on Suomen laajin ja vanhin kivikautta monipuolisesti esittelevä alue.



Rakennetun ympäristön tila ja inventointikohteet vuonna 2013

Vuonna 2013 Summassaari on yhä Saarijärvelle matkailullisesti merkittävä kohde. Sen kehittämistarpeet ovat kuitenkin ilmeiset, jotta se kykenisi säilyttämään asemansa tulevaisuudessakin. Muinaislöydöksistään tunnettuna Summassaari asettaa täydennysrakentamiselle omat haasteensa. Kivikauden kylällä on erityinen rooli sekä museo- että matkailukohteena. Yhtenä kehityssuuntana on nähty Saarenpään talon muutosten tapaan myös hotellialueen kehittäminen kivikausi-imagon ympärille, jotta saaren matkailullinen vetovoima olisi kokonaisvaltaisemmin yhden teeman ympärille rakennettu. Hotelli Summassaaren alueen arkkitehtoniset arvot ovat hyviä lähtökohtia alueen kehittämiseksi.

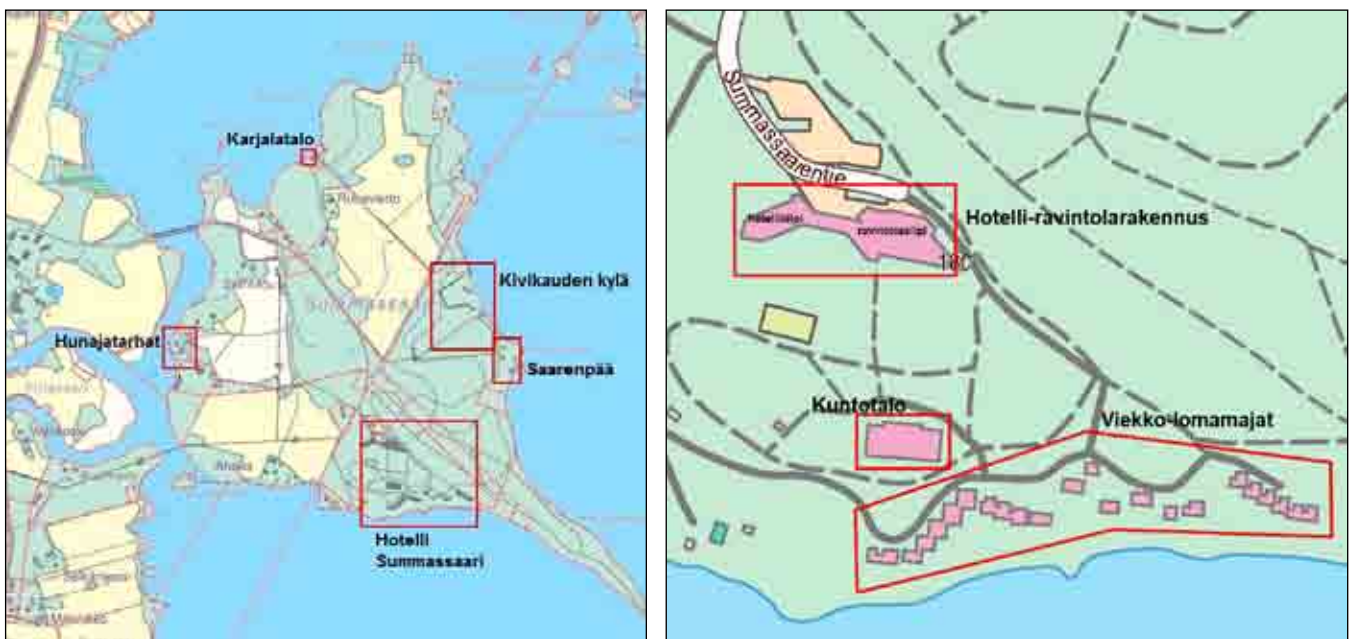


Summassaaren hunajatarhojen pihapiiriin on 2000-luvulla valmistunut värikäs yksityistsauna.



Moderni arkkitehtuuri on myös yksi vetovoimatekijä alueen upean luonnon ja kivikautisen historian lisäksi. Saaren länsirannalla saarella matkailevat voivat piipahtaa myös yksityisyrittäjien pitämällä entisten hunajatarhojen alueella, jonka pihapiiristä löytyy erikoinen uudehko yksityistsasouna. Idän siirtolaisten rakentama Saarijärven karjalaisseuran talo pohjoisrannalla on nykyisin vähäisellä käytöllä.

Maakunnallisesti arvokkaiksi ehdolla olevat kohteet



Hotelli Summassaari

Summassaaren etelärannalle valmistui marraskuussa 1968 hotelli Rantasipi Summassaari. Hotellin rakennutti korpihotelliketjustaan tunnettu Rantaloma Oy (sitten Rantasipi Oy). Arkkitehtitoimisto Erkki Kantonen ja Niilo Hartikainen suunnitteli hotellin alueen ja rakennusten ryhmytyksen Summasjärven rantaan laskevaan metsämaastoon. Korkeimmalle paikalle kohosi pitkämallinen ja monimuotoinen hotelli- ja ravintolaraken-



Hotelli-ravintolarakennus



Kuntotalo



Vieikko-lomamajaja

nus. Rakennuksen hotellihuoneet sisältävä länsisiipi on kaksikerroksinen ja ravintolapuolen sisältävä itäsiipi yksikerroksinen. Julkisivuissa vuorottelevat vihreäksi maalattu puu ja punainen julkisivutiili. Rakennuksen alapuolelle mäntymetsikköön valmistui niin ikään polveilevasti maastoon ryhmitellyt kymmenen matalaa ja tasakattoista Vieikko-lomamajaa. Vieikko 1 oli vaatimattomampaa mallia. Vieikko 2 sisälsi oman saunan ja takan, ja niitä rakennettiin viisi kappaletta. Hotellin sisustussuunnitelman laati Pirkko Stenros. Hotellin ja Vieikkojen väliselle alueelle valmistui Anna-Maija ja Martti I. Jaatisen suunnittelema Kuntotalo keväällä 1970. Rinteeseen sijoittuva rakennus laajenee rantaan päin kaksikerroksiseksi. Se sisälsi kuntosalin, uimahallin pukeutumis- ja saunatiloineen, oman vastaanotto-osaston, kuntotestihuoneen, sadan hengen kokous- ja kongressitilan sekä talonmiehen asunnon.

Hotellin laajamittaiset laajennus- ja peruskorjaustyöt toteutettiin vuosina 1973–1974. Hotelli-ravintolarakennuksen vanha osa peruskorjattiin, ja rakennusta laajennettiin itä-länsisuunnassa molemmista päistään arkkitehti Arnold Lerberin suunnitelmien mukaisesti. Rakennuksen huoneluku kaksinkertaistui kuuteenkymmeneen. Myös Kuntotaloa peruskorjattiin samaan aikaan, ja sen kokoustiloja laajennettiin Anna-Maija ja Martti I. Jaatisen suunnitelmien mukaisesti. Vieikkoja rakennettiin lisää jolloin niiden lopulliseksi määräksi tuli 23. Hotellihuoneet ja Viekot peruskorjattiin ja ravintolatilat uusittiin 1980-luvun alkupuolella. Vuosikymmenen lopussa hotellin omistus siirtyi Rantasipi Oy:ltä Kuntopalvelu Ruuponsaaren perustamalle Kuntokylpylä Summassaari Oy:lle. Rantasipin mukana meni paljon irtaimistoa ja hotellin alkuperäinen sisustus katosi. Kuntotalon länsipuoli remontoitiin kylpy-



lä-hoitolatiiloiksi 1990-luvun alkupuolella. Vuodesta 2005 hotelli on kuulunut Solaris-lomat ry:n konserniin kuuluvalle Saarijärven Kylpylä Oy:lle. Vuonna 2007 rakennettiin hotelli-ravintolarakennuksen itäpäätyyn pellettilämpökeskus. 2000-luvulla hotellia on ehostettu lähinnä huoneiden sisustuksen osalta, mutta ulkoisesti kohde on säilynyt hyvin 1960–1970 -luvun asussa. Rakennukset sijoittuvat maisemallisesti yhtenäiseksi ja harmoniseksi kokonaisuudeksi. Hotelli Summassaaren kokonaisuus on edustava ja hyvin säilynyt esimerkki korpilotelliarkkitehtuurin aikakaudesta ja sen voidaan katsoa olevan maakunnallisesti merkittävää modernia rakennettua ympäristöä.



Viekkolomamajoja



LÄHTEET

Painamattomat lähteet ja arkistolähteet

Suulliset tiedonannot ja haastattelut

Kari Kotilainen, Saarijärven museon johtaja

Kalmari

Eero Hiironen, Pirkko Pesonen, Veijo Sulku, Heikki Tarvainen, Veikko Valkola

Reijo Ojenius, Leirikeskus Rauhala, Oikeutta eläkeläisille ry

Ranta-Hännilä

Sisko ja Olavi Hyytiäinen, Arvo ja Aaro Kiviranta, Pentti Merruntaus, Tarja Merruntaus-Peltola, Jari Rosti, Hertta Rutanen

Summassaari

Erkki Paakkunainen, Saarijärven Karjalaisseuran puheenjohtaja

Maarit Paunonen, Kylpylähotelli Summassaaren johtaja

Sulo ja Leena Suuntala, Summassaaren hunajatarhat

Arkistolähteet

Keski-Suomen museon rakennustutkimuksen inventointiarkisto

Saarijärven kaupungin rakennuslupa-arkisto

Saarijärven museon arkisto; Sampo-lehden vuosikerta-arkisto, lehtileike-arkisto, valokuva-arkisto

Sähköiset lähteet

Jyväskylän yliopiston digitaalinen arkisto (Jyx), historialliset kartat, Saarijärven Kalmarin pitäjänkartta 1840-luvulta: <http://urn.fi/URN:NBN:fi:juu-200908043284>

Kalmarin kylän kotisivut: <http://www.kalmarinkyla.net/>

Kalmarin leirikeskus Rauhalan kotisivut: <http://www.luonnonvoimaa.net/galleria/rauhala>

Kalmarin Hoivakoti Mistelin kotisivut: <http://www.hoivakotimisteli.fi/>

Saarijärven kaupungin kotisivut, Saarijärven kaupunki 20 vuotta: http://www.saarijarvi.fi/fi/palvelut/museo/saarijarvitietoutta/saarijarven_kaupunki_20_vuotta/?id=3058

Saarijärven museon kokoelmaselain: <http://www.saarijarvenseutukunta.fi/kokoelmaselain/>



Painetut lähteet

- Heiskanen, Tiina & Laasanen, Päivi. Ranta-Hännilän kyläsuunnitelma 2004. Saarijärvi 2004. Saatavilla: <http://www.saarijarvi.fi/filebank/409-ranta-han- nila.pdf>
- Jokipii, Mauno (toim.). Saarijärven kirja. Saarijärven kunta ja seurakunta. Pieksämäki 1963.
- Kangas, Lasse. Keski-Suomea rakentamassa. Kyläkassoista maakuntaosuus- pankiksi 1903–2003. Jyväskylä 2003.
- Kallio, Reino. Vanhan Saarijärven historia. Jyväskylä 1972.
- Kolehmainen, Kari. Saarijärvi–Kalmarin kyläkuva. Perusselvitys ja toimen- pideohjelma. Jyväskylän yliopiston biologian laitoksen tiedonantoja 24. Jy- väskylä 1980.
- Lahnala, Eija-Liisa. Saarijärven rakennusperinnettä. Keski-suomalaisia ra- kennustutkimuksia IV. Saarijärvi-Seura ry ja Saarijärven kaupunki. Saari- järvi 1990.
- Lahtinen, Saija & Lehtonen, Teija. Kalmarin kyläsuunnitelma 2004. Saarijärvi. Gummerus Kirjapaino Oy 2004. <http://www.saarijarvi.fi/ filebank/398-kalmari.pdf>
- Pöyhönen, Lea & Räsänen, Riitta. Ympäristönhoidon suunnitelma. Kalma- rin kylä. Saarijärvi. Jyväskylä–Saarijärvi 1978.
- Riihimäki, Ilpo. Kalmarin kylätiellä. Saarijärvi 1993.
- Silén, Saija & Koskinen, Mervi & Naukkarinen, Anna & Äijälä, Nina. Paa- von portilta Palavansalmelle. Saarijärven kulttuuriympäristöohjelma. Poh- joisen Keski-Suomen Toiminnallinen Kulttuuriympäristö (POTKU-) han- ke. Keski-Suomen ympäristökeskus. Jyväskylä 2007.
- Junnila, Heikki. Saarijärven historia 1865–1985. Paavon Saarijärvestä kau- pungiksi. Saarijärvi 1995.