



# Sisältö

- 1 SanomaWSOY-konsernin avainluvut
- 2 Tytärkonsernien liikevaihto toimialoittain
- 3 Tytärkonsernien liikevoitto toimialoittain
- 4 Hallituksen kertomus
- 11 Hallituksen voitonjakoesitys
- 12 Konsernin tuloslaskelma
- 13 Konsernin tase
- 14 Konsernin rahoituslaskelma
- 15 Konsernin tilinpäätöksen liitetiedot
- 32 SanomaWSOY Oyj:n tuloslaskelma
- 33 SanomaWSOY Oyj:n tase
- 34 SanomaWSOY Oyj:n rahoituslaskelma ja sen liitetiedot
- 35 SanomaWSOY Oyj:n tilinpäätöksen liitetiedot
- 40 Osakkeet ja osakkeenomistajat
- 45 Tilinpäätöksen laadintaperiaatteet
- 48 Tilintarkastuskertomus
- 49 Tunnuslukujen laskentakaavat

# SanomaWSOY-konserni

## Avainluvut\*)

milj. mk	31.12.2000	31.12.1999	31.12.1998	31.12.1997	31.12.1996
Liikevaihto	<b>8 608,5</b>	7 851,7	7 442,6	7 077,0	6 812,0
Liikevoitto	<b>507,0</b>	426,2	423,5	590,0	570,0
% liikevaihdosta	<b>5,9 %</b>	5,4 %	5,7 %	8,3 %	8,4 %
Voitto ennen satunnaisia eriä	<b>822,0</b>	656,4	580,9	770,0	634,0
% liikevaihdosta	<b>9,5 %</b>	8,4 %	7,8 %	10,9 %	9,3 %
Taseen loppusumma	<b>8 557,7</b>	7 866,9	7 370,4	6 473,0	6 005,0
Bruttoinvestoinnit	<b>1 001,0</b>	1 663,1	883,9	935,0	312,0
% liikevaihdosta	<b>11,6 %</b>	21,2 %	11,9 %	13,2 %	4,6 %
Oman pääoman tuotto-% (ROE)	<b>10,6 %</b>	9,2 %	9,2 %	16,1 %	13,6 %
Sijoitetun pääoman tuotto-% (ROI)	<b>13,8 %</b>	12,5 %	12,3 %	18,5 %	17,4 %
Omavaraisuusaste, %	<b>67,9 %</b>	71,0 %	69,6 %	63,9 %	60,0 %
Velkaantumisaste (Gearing) %	<b>-16,6 %</b>	-24,0 %	-40,3 %	-19,0 %	-13,0 %
Tulos/osake, mk	<b>4,00</b>	3,17	2,80	3,93	2,62
Rahavirta/osake, mk	<b>7,38</b>	5,32	–	–	–
Oma pääoma/osake, mk	<b>35,36</b>	33,79	31,63	25,27	20,23
Osinko/osake, mk**)	<b>2,79</b>	2,69	–	–	–
Markkina-arvo	<b>11 680,7</b>	10 508,2	–	–	–
Työsuhteessa oleva henkilöstö	<b>13 364</b>	12 629	11 900	11 494	11 249
Henkilöstö keskimäärin	<b>10 350</b>	9 816	9 329	9 786	9 503
Vieraan pääoman rahoituskulut	<b>43,9</b>	49,7	38,6	40,2	59,3
Korollinen vieras pääoma	<b>952,4</b>	619,7	596,5	665,5	753,6
Koroton vieras pääoma	<b>2 000,0</b>	1 863,1	1 863,0	1 872,5	1 856,4
Rahoitusarvopaperit, rahat ja pankkisaamiset	<b>1 884,5</b>	1 909,8	2 574,9	1 413,0	1 179,0

milj. €	31.12.2000	31.12.1999	31.12.1998	31.12.1997	31.12.1996
Liikevaihto	<b>1 447,8</b>	1 320,6	1 251,7	1 190,3	1 145,7
Liikevoitto	<b>85,3</b>	71,7	71,2	99,2	95,9
% liikevaihdosta	<b>5,9 %</b>	5,4 %	5,7 %	8,3 %	8,4 %
Voitto ennen satunnaisia eriä	<b>138,3</b>	110,4	97,7	129,5	106,6
% liikevaihdosta	<b>9,5 %</b>	8,4 %	7,8 %	10,9 %	9,3 %
Taseen loppusumma	<b>1 439,3</b>	1 323,1	1 239,6	1 088,7	1 010,0
Bruttoinvestoinnit	<b>168,4</b>	279,7	148,7	157,3	52,5
% liikevaihdosta	<b>11,6 %</b>	21,2 %	11,9 %	13,2 %	4,6 %
Oman pääoman tuotto-% (ROE)	<b>10,6 %</b>	9,2 %	9,2 %	16,1 %	13,6 %
Sijoitetun pääoman tuotto-% (ROI)	<b>13,8 %</b>	12,5 %	12,3 %	18,5 %	17,4 %
Omavaraisuusaste, %	<b>67,9 %</b>	71,0 %	69,6 %	63,9 %	60,0 %
Velkaantumisaste (Gearing) %	<b>-16,6 %</b>	-24,0 %	-40,3 %	-19,0 %	-13,0 %
Tulos/osake, €	<b>0,67</b>	0,53	0,47	0,66	0,44
Rahavirta/osake, €	<b>1,24</b>	0,89	–	–	–
Oma pääoma/osake, €	<b>5,95</b>	5,68	5,32	4,25	3,40
Osinko/osake, € **)	<b>0,47</b>	0,45	–	–	–
Markkina-arvo	<b>1 964,6</b>	1 767,4	–	–	–
Työsuhteessa oleva henkilöstö	<b>13 364</b>	12 629	11 900	11 494	11 249
Henkilöstö keskimäärin	<b>10 350</b>	9 816	9 329	9 786	9 503
Vieraan pääoman rahoituskulut	<b>7,4</b>	8,4	6,5	6,8	10,0
Korollinen vieras pääoma	<b>160,2</b>	104,2	100,3	111,9	126,7
Koroton vieras pääoma	<b>336,4</b>	313,3	313,3	314,9	312,2
Rahoitusarvopaperit, rahat ja pankkisaamiset	<b>316,9</b>	321,2	433,1	237,6	198,3

\*) FAS= Finnish Accounting Standard, suomalaisen tilinpäättökäytännön mukaan

\*\*\*) Hallituksen esitys yhtiökokoukselle

Vuosien 1996-99 luvut ovat pro forma-lukuja.

# Työtärkonsernit

## Liikevaihto toimialoittain

milj. mk	1-3/ 2000	4-6/ 2000	7-9/ 2000	10-12/ 2000	1-12/ 2000	1-3/ 1999	4-6/ 1999	7-9/ 1999	10-12/ 1999	1-12/ 1999
<b>Helsinki Media</b>										
Aikakauslehtien kustantaminen	234,6	233,8	212,7	269,4	950,4	202,7	212,6	206,5	258,3	880,2
<b>Yhteensä</b>	234,6	233,8	212,7	269,4	950,4	202,7	212,6	206,5	258,3	880,2
<b>Sanoma</b>										
Sanomalehtien kustantaminen ja painaminen	647,9	666,2	631,2	688,8	2 634,1	636,0	630,7	596,7	648,1	2 511,5
Taloustieto- ja uusmediakustantaminen	24,9	28,7	28,1	30,6	112,3	10,6	17,9	18,3	24,4	71,2
Toimialojen sisäinen kaupankäynti	-5,2	-5,4	-5,3	-6,3	-22,1	-4,8	-4,8	-4,7	-4,8	-19,1
<b>Yhteensä</b>	667,6	689,5	654,0	713,1	2 724,2	641,8	643,8	610,3	667,7	2 563,6
<b>SWelcom</b>										
Sähköinen viestintä	111,1	122,8	90,4	142,4	466,7	72,4	81,7	73,8	106,1	334,0
<b>Yhteensä</b>	111,1	122,8	90,4	142,4	466,7	72,4	81,7	73,8	106,1	334,0
<b>WSOY</b>										
Kustantaminen	165,6	208,8	172,0	211,4	757,8	153,5	194,0	158,0	166,9	672,4
Painotoiminta	92,6	86,3	91,2	95,3	365,3	92,8	80,5	92,8	91,3	357,4
Kalenteri- ja liiketoiminta	11,6	19,4	74,0	113,2	218,1	11,2	16,8	72,7	128,7	229,4
Muut	4,6	5,9	4,3	7,6	22,4	4,4	2,9	3,0	4,0	14,3
Toimialojen sisäinen kaupankäynti	-40,2	-38,1	-36,7	-39,2	-154,2	-25,7	-31,9	-36,0	-28,2	-121,7
<b>Yhteensä</b>	234,0	282,2	304,8	388,4	1 209,4	236,3	262,2	290,5	362,7	1 151,7
<b>Rautakirja</b>										
Kioskikauppa	475,8	493,9	505,3	527,6	2 002,6	394,2	425,3	431,6	504,5	1 755,5
Lehtitukku- ja kirjakauppa	208,8	241,7	238,4	227,7	916,6	193,8	200,7	225,7	226,9	847,0
Kirjakauppa	179,0	95,2	137,0	226,3	637,4	163,9	95,2	128,6	214,8	602,5
Elokuvatoiminta	76,4	46,5	59,8	76,8	259,5	65,3	39,5	67,4	76,3	248,5
Ravintolatoiminta	48,0	58,5	66,8	55,0	228,4	46,6	55,8	60,1	50,1	212,6
Muut	0,0	0,0	0,0	0,1	0,1	0,0	0,0	0,0	0,0	0,0
Toimialojen sisäinen kaupankäynti	-49,7	-59,5	-52,9	-49,6	-211,7	-43,6	-43,1	-49,6	-51,6	-187,9
<b>Yhteensä</b>	938,3	876,3	954,4	1 063,9	3 832,9	820,2	773,3	863,8	1 021,0	3 478,3
<b>Konsernin sisäinen kaupankäynti</b>	-128,7	-129,8	-162,1	-154,7	-575,2	-128,8	-126,1	-151,0	-150,2	-556,1
<b>Yhteensä</b>	2 056,9	2 075,0	2 054,1	2 422,5	8 608,5	1 844,7	1 847,5	1 893,9	2 265,5	7 851,7

milj. €

<b>Helsinki Media</b>										
Aikakauslehtien kustantaminen	39,5	39,3	35,8	45,3	159,8	34,1	35,8	34,7	43,5	148,0
<b>Yhteensä</b>	39,5	39,3	35,8	45,3	159,8	34,1	35,8	34,7	43,5	148,0
<b>Sanoma</b>										
Sanomalehtien kustantaminen ja painaminen	109,0	112,1	106,2	115,9	443,0	107,0	106,1	100,4	109,0	422,4
Taloustieto- ja uusmediakustantaminen	4,2	4,8	4,7	5,1	18,9	1,8	3,0	3,1	4,1	12,0
Toimialojen sisäinen kaupankäynti	-0,9	-0,9	-0,9	-1,1	-3,7	-0,8	-0,8	-0,8	-0,8	-3,2
<b>Yhteensä</b>	112,3	116,0	110,0	119,9	458,2	107,9	108,3	102,6	112,3	431,2
<b>SWelcom</b>										
Sähköinen viestintä	18,7	20,7	15,2	24,0	78,5	12,2	13,7	12,4	17,8	56,2
<b>Yhteensä</b>	18,7	20,7	15,2	24,0	78,5	12,2	13,7	12,4	17,8	56,2
<b>WSOY</b>										
Kustantaminen	27,8	35,1	28,9	35,5	127,4	25,8	32,6	26,6	28,1	113,1
Painotoiminta	15,6	14,5	15,3	16,0	61,4	15,6	13,5	15,6	15,4	60,1
Kalenteri- ja liiketoiminta	1,9	3,3	12,4	19,0	36,7	1,9	2,8	12,2	21,6	38,6
Muut	0,8	1,0	0,7	1,3	3,8	0,7	0,5	0,5	0,7	2,4
Toimialojen sisäinen kaupankäynti	-6,8	-6,4	-6,2	-6,6	-25,9	-4,3	-5,4	-6,1	-4,7	-20,5
<b>Yhteensä</b>	39,4	47,5	51,3	65,3	203,4	39,7	44,1	48,9	61,0	193,7
<b>Rautakirja</b>										
Kioskikauppa	80,0	83,1	85,0	88,7	336,8	66,3	71,5	72,6	84,8	295,3
Lehtitukku- ja kirjakauppa	35,1	40,7	40,1	38,3	154,2	32,6	33,7	38,0	38,2	142,5
Kirjakauppa	30,1	16,0	23,0	38,1	107,2	27,6	16,0	21,6	36,1	101,3
Elokuvatoiminta	12,8	7,8	10,1	12,9	43,6	11,0	6,6	11,3	12,8	41,8
Ravintolatoiminta	8,1	9,8	11,2	9,3	38,4	7,8	9,4	10,1	8,4	35,8
Muut	0,0	0,0	0,0	0,0	0,0	0,0	0,0	0,0	0,0	0,0
Toimialojen sisäinen kaupankäynti	-8,4	-10,0	-8,9	-8,3	-35,6	-7,3	-7,2	-8,3	-8,7	-31,6
<b>Yhteensä</b>	157,8	147,4	160,5	178,9	644,6	137,9	130,1	145,3	171,7	585,0
<b>Konsernin sisäinen kaupankäynti</b>	-21,7	-21,8	-27,3	-26,0	-96,7	-21,7	-21,2	-25,4	-25,3	-93,5
<b>Yhteensä</b>	345,9	349,0	345,5	407,4	1 447,8	310,3	310,7	318,5	381,0	1 320,6

# Tytärkonsernit

## Liikevoitto toimialoittain

milj. mk	1-3/ 2000	4-6/ 2000	7-9/ 2000	10-12/ 2000	1-12/ 2000	1-3/ 1999	4-6/ 1999	7-9/ 1999	10-12/ 1999	1-12/ 1999
<b>Helsinki Media</b>										
Aikakauslehtien kustantaminen	3,5	21,1	5,9	30,4	60,9	4,2	2,2	9,1	15,4	30,9
<b>Yhteensä</b>	3,5	21,1	5,9	30,4	60,9	4,2	2,2	9,1	15,4	30,9
<b>Sanoma</b>										
Sanomalehtien kustantaminen ja painaminen *)	89,2	106,6	99,3	106,4	401,5	91,7	90,4	86,5	73,5	342,2
Taloustieto- ja uusmediakustantaminen	-15,7	-13,3	-12,4	-28,8	-70,2	-16,1	-14,7	-15,4	-10,1	-56,4
Toimialojen väliset eliminoinnit	0,0	0,0	0,0	0,0	0,0	0,0	0,0	0,0	0,0	0,0
<b>Yhteensä</b>	73,5	93,3	86,9	77,7	331,3	75,6	75,7	71,1	63,4	285,8
<b>SWelcom</b>										
Sähköinen viestintä	-21,4	-13,6	-26,3	-38,1	-99,3	-29,5	-30,5	-26,3	-24,4	-110,7
<b>Yhteensä</b>	-21,4	-13,6	-26,3	-38,1	-99,3	-29,5	-30,5	-26,3	-24,4	-110,7
<b>WSOY</b>										
Kustantaminen	4,3	38,2	23,4	-16,8	49,1	15,9	37,9	26,8	-7,9	72,7
Painotoiminta	18,4	10,2	15,3	11,2	55,2	5,6	12,9	12,1	9,6	40,1
Kalenteri-liiketoiminta	-24,5	-23,5	18,4	18,9	-10,7	-22,5	-23,7	10,5	19,1	-16,6
Muut *)	8,8	-2,6	0,1	11,9	18,3	7,7	16,6	15,3	21,3	61,0
Toimialojen väliset eliminoinnit	-6,5	5,2	-2,1	0,4	-2,9	-1,7	-19,3	-10,5	2,6	-28,8
<b>Yhteensä</b>	0,5	27,6	55,1	25,8	108,9	5,1	24,4	54,1	44,7	128,3
<b>Rautakirja</b>										
Kioskikauppa	20,0	19,3	32,7	25,3	97,3	12,7	16,3	23,6	20,7	73,3
Lehtitukkukauppa	12,0	17,7	16,3	10,7	56,7	10,2	12,3	17,9	12,7	53,1
Kirjakauppa	4,3	-11,6	2,6	40,6	36,0	3,4	-9,3	1,2	32,5	27,8
Elokuvatoiminta	9,0	-4,6	2,1	8,5	15,0	3,5	-5,9	5,8	8,1	11,4
Ravintolatoiminta	-4,8	-0,9	3,9	-11,5	-13,3	-2,2	3,1	4,7	-1,0	4,5
Muut	7,4	8,5	7,7	7,4	30,9	7,2	6,2	7,4	7,6	28,4
Toimialojen väliset eliminoinnit	0,0	0,0	0,0	0,0	0,0	0,0	0,0	0,0	0,0	0,0
<b>Yhteensä</b>	47,9	28,5	65,2	81,0	222,6	34,8	22,6	60,6	80,6	198,5
Muut yhtiöt **)	-12,7	-29,5	-5,9	-46,9	-95,0	0,0	-4,3	-12,3	-21,6	-38,2
<b>Konserniyhtiöiden väliset eliminoinnit</b>	-12,6	-2,3	-21,9	14,5	-22,4	-12,4	-13,7	-28,2	-14,1	-68,4
<b>Yhteensä</b>	78,7	125,0	159,0	144,3	507,0	77,8	76,4	128,1	143,9	426,2
<b>milj. €</b>										
<b>Helsinki Media</b>										
Aikakauslehtien kustantaminen	0,6	3,5	1,0	5,1	10,2	0,7	0,4	1,5	2,6	5,2
<b>Yhteensä</b>	0,6	3,5	1,0	5,1	10,2	0,7	0,4	1,5	2,6	5,2
<b>Sanoma</b>										
Sanomalehtien kustantaminen ja painaminen *)	15,0	17,9	16,7	17,9	67,5	15,4	15,2	14,6	12,4	57,6
Taloustieto- ja uusmediakustantaminen	-2,6	-2,2	-2,1	-4,8	-11,8	-2,7	-2,5	-2,6	-1,7	-9,5
Toimialojen väliset eliminoinnit	0,0	0,0	0,0	0,0	0,0	0,0	0,0	0,0	0,0	0,0
<b>Yhteensä</b>	12,4	15,7	14,6	13,1	55,7	12,7	12,7	12,0	10,7	48,1
<b>SWelcom</b>										
Sähköinen viestintä	-3,6	-2,3	-4,4	-6,4	-16,7	-5,0	-5,1	-4,4	-4,1	-18,6
<b>Yhteensä</b>	-3,6	-2,3	-4,4	-6,4	-16,7	-5,0	-5,1	-4,4	-4,1	-18,6
<b>WSOY</b>										
Kustantaminen	0,7	6,4	3,9	-2,8	8,3	2,7	6,4	4,5	-1,3	12,2
Painotoiminta	3,1	1,7	2,6	1,9	9,3	0,9	2,2	2,0	1,6	6,7
Kalenteri-liiketoiminta	-4,1	-3,9	3,1	3,2	-1,8	-3,8	-4,0	1,8	3,2	-2,8
Muut *)	1,5	-0,4	0,0	2,0	3,1	1,3	2,8	2,6	3,6	10,3
Toimialojen väliset eliminoinnit	-1,1	0,9	-0,3	0,1	-0,5	-0,3	-3,2	-1,8	0,4	-4,9
<b>Yhteensä</b>	0,1	4,6	9,3	4,3	18,3	0,9	4,1	9,1	7,5	21,6
<b>Rautakirja</b>										
Kioskikauppa	3,4	3,2	5,5	4,3	16,4	2,1	2,7	4,0	3,5	12,3
Lehtitukkukauppa	2,0	3,0	2,7	1,8	9,5	1,7	2,1	3,0	2,1	8,9
Kirjakauppa	0,7	-2,0	0,4	6,8	6,0	0,6	-1,6	0,2	5,5	4,7
Elokuvatoiminta	1,5	-0,8	0,3	1,4	2,5	0,6	-1,0	1,0	1,4	1,9
Ravintolatoiminta	-0,8	-0,1	0,7	-1,9	-2,2	-0,4	0,5	0,8	-0,2	0,8
Muut	1,2	1,4	1,3	1,2	5,2	1,2	1,0	1,2	1,3	4,8
Toimialojen väliset eliminoinnit	0,0	0,0	0,0	0,0	0,0	0,0	0,0	0,0	0,0	0,0
<b>Yhteensä</b>	8,1	4,8	11,0	13,6	37,4	5,8	3,8	10,2	13,6	33,4
Muut yhtiöt **)	-2,1	-5,0	-1,0	-7,9	-16,0	0,0	-0,7	-2,1	-3,6	-6,4
<b>Konserniyhtiöiden väliset eliminoinnit</b>	-2,1	-0,4	-3,7	2,4	-3,8	-2,1	-2,3	-4,7	-2,4	-11,5
<b>Yhteensä</b>	13,2	21,0	26,7	24,3	85,3	13,1	12,8	21,5	24,2	71,7

\*) Sisältää osuuden Rautakirjasta

\*\*) Emoyhtiö SanomaWSOY Oyj, Swwap Oy (30.9.2000 saakka) ja kiinteistö- ja sijoitusyhtiöt

## SanomaWSOY

SanomaWSOY-konserniin kuuluvat tytärkonsernit Helsinki Media, Sanoma, SWelcom, WSOY ja Helsingin Pörssissä noteerattava Rautakirja, jonka osakekannasta SanomaWSOY omistaa 55,06 prosenttia.

## Toimintaympäristö

Suomen talouskasvu jatkui vuonna 2000 ripeänä. Bruttokansantuote kasvoi ennakkotietojen mukaan 5,7 % ja työllisyystilanne parani edelleen, joskin odotettua hitaammin. Vuoden keskimääräiseksi työttömyysasteeksi muodostui 9,8 (10,2) %. Kuluttajahintojen nousu kiihtyi edellisestä vuodesta, ja hinnat kohosivat vuoden aikana keskimäärin 3,4 %. Kotitalouksien todellinen ostovoima kasvoi 4,5 %.

SanomaWSOY:n tulonmuodostukseen keskeisesti vaikuttavan mediamainonnan kasvuvauhti oli jonkin verran edellisvuotta nopeampaa. Suomen Gallup-Mainostiedon mukaan kasvu oli 7,7 (5,6) %, ja mainonnan arvo kohosi 6,6 mrd. mk:aan. Sanomalehtien osuus koko mediamainonnasta oli ylivoimaisesti suurin, 52 %. Televisiomainonnan osuus oli 19 % ja aikakauslehtien 17 %. Suhteellisesti eniten eli 89 % lisääntyi verkkomainonta, mutta sen osuus koko mediamainonnasta oli vain prosentin verran.

Sanomalehtien asema keskeisimpänä mainosvälineenä vahvistui entisestään lehtien ilmoitustuotosten lisääntyessä 9 %. Lähes samassa tahdissa sanomalehtimainonnan kanssa kasvoi aikakauslehtimainonta, 8 %.

Televisiomainonnan kasvu jatkui laimeana, noin 4 %:n vauhdilla, vaikka television katselu lisääntyi entisestään. Televisiota katsottiin päivittäin keskimäärin kaksi tuntia 48 minuuttia, mikä oli 4 % enemmän kuin edellisenä vuonna. Suurin osa kasvusta syntyi Nelosen katselun lisääntymisestä.

Internetin kotikäyttö kasvoi voimakkaasti vuoden aikana. Suomen Gallup Web Oy:n mittauksen mukaan internetiä käytti loka–marraskuussa päivittäin kotonaan noin miljoona suomalaista. Kasvua edellisen vuoden vastaavasta ajasta tuli 24 %. Verkossa viikoittain käyneiden määrä kasvoi runsaat 40 %. Myös verkkokauppa lisääntyi merkittävästi. Kertomusvuoden loppuun mennessä yli 600 000 suomalaista oli ostanut tuotteita tai palveluja internetistä; määrä oli 38 % suurempi kuin vuotta aiemmin. Yleisimmin verkon kautta hankittiin kirjoja.

Vuosi 2000 oli hyvä kirjavuosi. Suomen Kustannusyhdistyksen ennakkotietojen mukaan kustantajien jälleenmyynti kirjakaupoille ja muille vähittäiskaupoille lisääntyi vajaat 9 %, kerhomyynti 8 % ja oppimateriaalien myynti 5 %.

Painotuotteiden vienti kasvoi tammi–lokakuun tietojen mukaan runsaan viidenneksen, yli 300 mmk:lla. Vuositasolla kokonaisviennin arvoksi ennakoidaan yli 1,9 mrd. mk. Venäjän osuus vienistä kohosi noin 530 (397) mmk:aan.

Papereiden hinnoissa oli nousupaineita loppuvuoden aikana, ja korotukset toteutuivat vuoden 2001 alussa.

## Liikevaihto

Vuonna 2000 SanomaWSOY-konsernin liikevaihto kasvoi ennakkoidun mukaisesti noin 10 %, 8 608,5 (7 851,7) mmk:aan. Liikevaihtoaan lisäsivät kaikki tytärkonsernit. Voimakkainta kasvu oli Nelosen vauhdittamana SWelcomissa. Konsernin vertailukelpoinen liikevaihto, jossa on otettu huomioon yritysostot ja -myynnit, nousi runsaat 7 %.

## Tulos

Konsernin voitto ennen satunnaisia eriä oli 822,0 (656,4) mmk. Yli 25 %:n kasvuun vaikutti liike-toimintojen tuloskasvun lisäksi sijoitustoiminnan hyvä tulos. Nettorahoitustuotot nousivat 322,6 (233,6) mmk:aan, mikä johtui ennen kaikkea osakkeiden myyntivoitoista.

Liikevoittoa kertyi 507,0 (426,2) mmk, jossa oli kasvua 19 %. Kertomusvuoden poistot olivat 510,4 (427,3) mmk, joista konserniliikearvon poistojen osuus oli 61,3 (36,4) mmk. Kuluiksi kirjatut tutkimus- ja kehitysmenot kaksinkertaistuivat noin 70 mmk:sta 140 mmk:aan.

Konsernin sijoitetun pääoman tuotto oli 13,8 (12,5) % ja oman pääoman tuotto 10,6 (9,2) %. Tulos osaketta kohden nousi 4,00 (3,17) mk:aan.

### **Tase**

Konsernitase kasvoi 690,8 mmk ja oli vuoden päättyessä 8 557,7 (7 866,9) mmk. Omaa pääomaa oli 4 891,1 (4 674,1) mmk eli 35,36 (33,79) mk osaketta kohden. Konsernin omavaraisuusaste oli 67,9 (71,0) %, ja velkaantumisaste (gearing) oli negatiivinen, -16,6 (-24,0) %.

### **Rahoitus**

SanomaWSOY-konsernin rahoitusasema on vahva. Kertomusvuoden lopussa rahoitusarvopaperien, rahojen ja pankkisaamisten kirjanpitoarvo oli 1 884,5 (1 909,8) mmk. Niiden käypä arvo oli 2 335,5 (2 750,1) mmk. Korollisen vieraan pääoman määrä nousi 952,4 (619,7) mmk:aan.

### **Investoinnit**

SanomaWSOY-konsernin bruttoinvestoinnit olivat kertomusvuonna 1 001,0 (1 663,1) mmk. Vajaa puolet investointien kokonaissummasta kohdistui Sanoman hankkeisiin: mm. painolaitosinvestointeihin, Kymen Lehtimedian tuotantokiinteistön ostoon sekä osakkeiden ostoon oman toimialan yhtiöistä.

Muita suurimpia yksittäisiä investointeja olivat mm. WSOY:n Docendo Läromedel -kauppa, Rautakirjan monisalielokuvateatterihanke Tallinnassa ja omistuksen nosto Jokereissa sekä SWelcomin omistuksen kasvattaminen Oy Ruutunelonen Ab:ssä.

### **Hallinto**

SanomaWSOY Oyj:n hallituksen muodostavat puheenjohtaja Aatos Erkko, varapuheenjohtaja Esko Koivusalo sekä jäsenet Jane Erkko, Marjukka af Heurlin, Paavo Hohti, L.J. Jouhki, Kyösti Järvinen, Robin Langenskiöld, Jaakko Rauramo, Rafaela Seppälä ja Antero Siljola (18.7.2000 asti).

Konsernin johtoryhmän puheenjohtajana toimii toimitusjohtaja Jaakko Rauramo, ja jäseninä siihen kuuluvat Eija Ailasmaa (1.7.2000 alkaen), Aarno Heinonen, Nils Ittonen, Tapio Kallioja, Jorma Kaimio (12.9.2000 alkaen), Seppo Kievari, Kerstin Rinne ja Hannu Syrjänen. Antero Siljola oli toimitusjohtajan varamies ja johtoryhmän varapuheenjohtaja 18.7.2000 asti, jolloin hän erosi WSOY:n pääjohtajan tehtävistä sekä SanomaWSOY Oyj:n, Rautakirja Oyj:n ja tytäryhtiöiden hallituksista.

Yhtiön tilintarkastajina toimivat Pekka Nikula, KHT, ja KHT-yhteisö SVH Pricewaterhouse Coopers Oy päävastuullisena tilintarkastajana Tauno Haataja.

### **Henkilöstö**

Konsernin yhtiöihin oli kertomusvuonna työsuhteessa keskimäärin 13 364 (12 629) henkilöä.

Henkilöstön keskimääräinen vahvuus kokopäiväisiksi muunnettuna oli 10 350 (9 816).

Suoriteperusteisia palkkoja maksettiin 1 761,6 (1 604,4) mmk; lukuun sisältyvät henkilöstölle maksetut palkkiot. Sanoman ja Helsinki Median voittopalkkiot henkilöstörahoistoille olivat yhteensä 35,3 (31,7) mmk.

### **Osaketiedot**

SanomaWSOY:n varsinainen yhtiökokous 18.4.2000 päätti lisätä osakkeiden lukumäärää jakamalla jokainen osake neljäksi osakkeeksi. Muutos astui voimaan 10.5., ja sen seurauksena osakkeiden määrä nelinkertaistui.

Osakejaon jälkeen SanomaWSOY:n A-sarjan osakkeita on 23 220 492 kappaletta ja B-sarjan osakkeita 122 301 104 kappaletta. Konsernin hallussa on Tiikerijakelun omistamana 7 187 276 B-osaketta eli 4,94 % osakkeista ja 1,23 % äänistä.

SanomaWSOY:n A-osaketta vaihtui kertomusvuoden aikana 263 549 (413 056) kappaletta ja B-osaketta 6 209 129 (6 439 504) kappaletta. Osakkeiden jaolla oikaistu A-osakkeen ylin kurssi oli 24,37 euroa eli 144,91 mk ja alin 13,00 euroa eli 77,29 mk. B-osakkeen ylin kurssi oli 23,75 euroa eli 141,21 mk ja alin 12,28 euroa eli 73,03 markkaa. SanomaWSOY:n markkina-arvo oli vuoden lopussa, yhtiön hallussa olevat omat osakkeet vähennettynä, 1 964,5 (1 767,4) milj. euroa eli 11 680,7 (10 508,3) mmmk.

### **Osinkopolitiikka**

SanomaWSOY harjoittaa aktiivista osinkopolitiikkaa ja jakaa osinkoina vähintään kolmasosan konsernin tilikauden voitosta.

Vuosien 1999–2001 osinko perustuu sulautumisen yhteydessä tehtyyn osakassopimukseen. Sopimuksen mukaan kolmelta ensimmäiseltä tilikaudelta jaetaan vähintään WSOY:n vuoden 1997 osinkotasoa, 5,25 mk (osakkeen jakamisen jälkeen 1,31 mk), vastaava osinko korotettuna vuosittain 10 %:lla ja sen lisäksi keskimäärin 5 mk (osakkeen jakamisen jälkeen 1,25 mk) osaketta kohden.

Hallituksen esitys osingoksi vuodelta 2000 on 0,47 euroa (2,79 mk).

### **Keskeiset tapahtumat**

SanomaWSOY päätti toukokuussa muodostaa kaksi uutta tytärkonsernia, joista toinen keskittyy sähköiseen viestintään ja toinen aikakauslehtitoimintaan. Sähköisen viestinnän tytärkonserniin SWelcomiin siirtyivät Helsinki Median televisiotoiminta ja muu sähköinen viestintä sekä SanomaWSOY:n emoyhtiön sähköisen viestinnän hankkeet. SWelcom ja aikakauslehtikustantamiseen keskittyvä uusi Helsinki Media aloittivat operatiivisen toimintansa heinäkuun alussa. Juridisesti yhtiöiden toiminta alkoi 1. lokakuuta.

SanomaWSOY:n omistus norjalaisesta A-pressen ASA:sta nousi kertomusvuoden aikana 29,6 %:iin. Norjan suurimpiin media-yhtiöihin lukeutuva A-pressen kustantaa sanoma- ja paikallislehtiä ja on mukana myös televisiotoiminnassa. Oslon pörssissä noteerattavan A-pressenin markkina-arvo oli vuoden lopussa noin 1,14 mrd. mk.

Sanoma päätti helmikuussa kahden painokoneen uusintainvestoinnista Vantaan Sanomalaan. Investoinnin arvo on yhteensä 456 mmmk. Investointi on osa laajempaa kokonaisuutta, jossa Sanomalan koko tuotantoprosessi uusitaan. Tähän liittyen Sanoma sopi syksyllä uuden sukupolven painokoneen hankkimisesta saksalaiselta Man Roland Druckmaschine AG:ltä. Investoinnin arvo on 225 mmmk, ja sen myötä Sanomalan painon laatu sekä mahdollisuudet neliväripainamiseen ja lehden joustavaan rakenteeseen paranevat merkittävästi. Uusi tuotantoprosessi otetaan käyttöön vuoden 2003 aikana.

SWelcom kasvatti kertomusvuoden aikana omistustaan Oy Ruutunelonen Ab:ssä 90,55 %:iin. Vuoden lopussa toteutetussa osakevaihdossa ja osakekaupassa SWelcomin ja TS-Yhtymän omistamasta Oy Suomen Medanelonen Ab:stä tuli Ruutunelosen täysin omistama tytäryhtiö.

Swwap Oy avasi kesäkuussa avoimen 2ndhead-mobiiliportaalin, jonka tarjonta koostuu sekä SanomaWSOY-konsernin että ulkopuolisten sisällöntuottajien aineistosta. Portaali sisältää mm. uutisia sekä erilaisia hyöty- ja huvipalveluja.



HTV lanseerasi joulukuussa kaapelimodeemiasiakkailleen Suomen ensimmäisen laajakaistaportaalin, Welhon. Portaali on avoin alusta erilaisille palveluille; siihen on koottu erityisesti nopeaa yhteyttä hyödyntäviä sisältöjä, kuten uutisvideoita ja sääanimaatioita.

WSOY hankki keväällä Ruotsin johtavan tietotekniikan kirjoja ja verkko-opetuksen ratkaisuja tarjoavan Docendo Läromedel AB:n. Vuoden lopulla Docendo ja WSOY:n tytäryhtiö Teknolit Oy yhdistettiin toiminnallisesti Docendo Groupiksi. Syyskuussa WSOY osti 80,1 % Suomen johtavasta kartta-alan yhtiöstä Karttakeskus Oy:sta. Karttakeskuksen ja WSOY:n tytäryhtiön Geodatan operatiiviset toiminnot yhdistettiin vuoden lopussa, ja uuden yhtiön nimeksi tuli Genimap Oy. Juridisesti uusi yhtiö aloittaa 1.4.2001.

Rautakirjan tytäryhtiö Eurostrada ja Neste Markkinointi allekirjoittivat toukokuussa sopimuksen, jonka mukaan Motorest-taukopaikkaketju siirtyy asteittain Eurostradalle vuoden 2003 heinäkuun loppuun mennessä. Kertomusvuoden lopussa Eurostradan 99-prosenttisesti omistaman Foodstop Oy:n hoitoon oli siirtynyt neljä Motorest-yksikköä.

Elokuussa Rautakirja osti loput 20 % Veikkausrastin osakkeista, ja yhtiöstä tuli Rautakirjan täysin omistama tytäryhtiö. Samassa kuussa Rautakirjan tytäryhtiö Lehti-Maja Eesti osti 90 % virolaisesta AS Megapanuksesta, jolla on lupa harjoittaa muuttuvakertoimista vedonlyöntitoimintaa.

Rautakirjan tytäryhtiö Suomalainen Kirjakauppa osti lokakuussa 60 % virolaisesta Astro Raamatud-yhtiöstä. Niin ikään lokakuussa Rautakirjan osakkuusyhtiö Narvesen Baltija SIA solmi aiesopimuksen 85 %:n osuuden ostamisesta latvialaisesta Preses Apvieniba -kioskiketjusta. Preses Apvieniba on Latvian johtava kioskiketju, jolla on 450 myyntipistettä. Kioskit siirtyivät Narvesen Baltijan omistukseen 1.1.2001.

Katsauskaudella tehtiin kolme johtotason nimitystä. Eija Aillasmaa nimitettiin Helsinki Median toimitusjohtajaksi ja Tapio Kallioja SWelcomin toimitusjohtajaksi 1.7. alkaen. Jorma Kaimio nimitettiin WSOY:n toimitusjohtajaksi 12.9. alkaen.

### **Helsinki Media**

Helsinki Media -konsernin pro forma -liikevaihto oli 950,4 (880,2) mmk; kasvua edelliseen vuoteen tuli 8 %. Liikevaihtoa kasvatti ennen kaikkea onnistunut ilmoitusmyynti; Helsinki Median aikakauslehtien mainonta kasvoi 18 % eli yli kaksinkertaisesti enemmän kuin toimialan mainonta kokonaisuudessaan Suomessa. Yhtiön lehdet lisäsivät myös tilaustuottojaan, ja lehtien irtonumeromyynti kehittyi sekini myönteisesti.

Liikevaihdon kasvusta uusien lanseerausten osuus oli noin 3 %, joten eniten kasvua vauhdittivat jo vakiintuneet tuotteet.

Helsinki Median pro forma -liikevoitto lähes kaksinkertaistui 60,9 (30,9) mmk:aan. Liiketoiminnan kannattavuus parani. Merkittävin kasvu tuli kuitenkin osakkuusyhtiöiden tuloksesta.

Helsinki Median investoinnit olivat yhteensä 25,1 (95,2) mmk, ja ne kohdistuivat pääasiassa atk- ja laitehankintoihin. Joulukuussa Helsinki Media nosti omistuksensa lisenssitoimintaa harjoittavasta Pro Licensing Nordic Ab:stä 20 %:stä 50 %:iin.

### **Sanoma**

Sanoma-konsernin liikevaihto kasvoi 2 724,2 (2 563,6) mmk:aan. Kasvun taustalla oli erityisesti Helsingin Sanomien ilmoitusliikevaihdon suotuisa kehitys. Lehden ilmoitusliikevaihto nousi selvästi markkinakasvua enemmän, ja lehdestä tuli Suomen johtava myös ilmoitusvälineenä. Taloussanomien, Uutistoimisto Startel ja Esmerk lisäsivät myös osaltaan konsernin liikevaihtoa.

Ilmoitustuottojen kasvu heijastui myös Sanoman liikevoittoon, joka nousi 16 %, 331,3 (285,8) mmk:aan. Oman toiminnan liikevoitto oli 296,6 (249,5) mmk. Sanoman liikevoittoa rasittaa Startelin

tytäryhtiön, Onbusiness Oy:n käyttöomaisuudesta ja liikearvosta tehdyt 12,3 mmk:n kertaluonteiset kulukirjaukset. Osuus Rautakirjan tuloksesta oli 36,6 (35,5) mmk.

Sanoman kokonaisinvestoinnit olivat 416,52 (844,4) mmk. Määrään sisältyy mm. painon investointeja nelivärisyyden lisäämiseksi, panostuksia verkkopalveluihin, Kymen Lehtimedian tuotantokiinteistön osto sekä osakehankintoja oman toimialan yhtiöistä. Sanoma hankki 10,4 %:n ääniosuuden Esan Kirjapaino Oy:n omistajayhtiö Top Pressin osakkeista, ja Kymen Lehtimedia osti enemmistön Imatralla ilmestyvästä Uutisvuoksi-lehdestä. Startel osti joulukuussa Oy Radiolinja Ab:n vähemmistöosuuden (40 %) uusmediayhtiö Onbusiness Oy:stä. Kaupan jälkeen Startel omistaa Onbusiness Oy:n koko osakekannan.

Osa kertomusvuoden investoinneista liittyi Sanomalan painon tuotantoprosessin uudistamiseen.

### **SWelcom**

SWelcom-konsernin vuoden 2000 pro forma -luvuissa on mukana Helsinki Mediasta siirtynyt sähköisen viestinnän liiketoiminta koko tilikaudelta ja Swwap Oy vain loka-joulukuulta.

SWelcomin pro forma -liikevaihto oli 466,7 (334,0) mmk. Eniten eli 107,2 mmk konsernin liikevaihtoa kasvatti Nelonen. Nelosen mainostulot lisääntyivät 53 %, ja kanavan osuus mainosmarkkinoista nousi 16,5 %:sta 24,5 %:iin; markkinaosuuden kasvu oli suurin koko media-alalla. Nelosen tulos parani huomattavasti, joskin jäi tappiolliseksi mm. ohjelmanpanostusten vuoksi.

Nelosen myönteinen kehitys heijastui myös SWelcomin tulokseen. Pro forma -liikevoitto oli -99,3 (-110,7) mmk.

SWelcomin investoinnit, jotka kohdistuivat mm. tytäryhtiöosakkeiden hankintaan, olivat yhteensä 200,3 (124,3) mmk. Yhtiö osti elokuussa Egmont Holding Oy:ltä 25,01 % ja joulukuussa TS-Yhtymältä 5,02 % Ruutunelosen osakkeista. Vuoden lopussa SWelcom omisti Ruutunelosesta 90,55 %.

Joulukuussa toteutetussa osakevaihdossa Oy Suomen Medianelonen Ab:stä tuli Ruutunelosen kokonaan omistama tytäryhtiö. Muut suurimmat yksittäiset investoinnit liittyivät HTV:n kaapeliverkon kaksisuuntaistamiseen ja kaapelimodeemijärjestelmään.

### **WSOY**

WSOY-yhtymän liikevaihto oli 1 209,4 (1 151,7) mmk, jossa oli kasvua edellisestä vuodesta 5 %. Yritysostoilla ja -myynneillä korjattu vertailukelpoinen liikevaihto kasvoi vajaat 3 %.

WSOY:n liikevoitto oli 108,9 (128,3) mmk, josta oman toiminnan liikevoitto 62,6 (81,5) mmk. Osuus Rautakirjan tuloksesta oli 48,3 (46,8) mmk. Perinteisen kirjankustantamisen ja -painamisen tulos parani, mutta panostus uuteen sähköiseen kustannustoimintaan heikensi konsernin tulosta. Kalenteritoiminnan tulos jäi tervehdyttämistoimista huolimatta tappiolliseksi.

Yhtiön kustannustoiminnassa eniten eli 19 % kasvoi kirjakauppamyynti. Kirjakerhomyynti lisääntyi 11 %, ja oppimateriaalien myynnissä oli kasvua 4 %.

WSOY:n investoinnit olivat yhteensä 151,8 (125,0) mmk. Suurimmat hankinnat olivat tietotekniikan kirjoja ja verkko-opetusta tuottavan ruotsalaisen Docendo Läromedel AB:n osto sekä 80,1 %:n osuuden osto Karttakeskus Oy:stä.

### **Rautakirja**

Rautakirja-konsernin veroton kokonaismyynti kasvoi runsaat 14 %, yli 6,7 mrd. mk:aan. Liikevaihto, johon sisältyy välitystuotteista vain palkkioiden osuus, nousi 10 %, 3 832,9 (3 478,3) mmk:aan. Kun otetaan huomioon yritysostojen vaikutus, vertailukelpoinen kasvu oli 6,5 %. Rautakirjan liikevaihto ja myynti kehittyivät myönteisesti kaikilla keskeisillä toimialoilla.

Liikevoittoa kertyi 12 % edellisvuotista enemmän eli 222,6 (198,5) mmk. Tulos parani kaikilla toimialoilla lukuun ottamatta ravintolatoimintaa, jonka tulos jäi tappiolliseksi Pizza Hutin heikon kannattavuuden vuoksi. Tulos ennen satunnaisia erii kasvoi 3 %, 227,8 (221,1) mmk:aan.

Rautakirjan kokonaisinvestoinnit olivat 170,1 (428,6) mmk. Suurimmat yksittäiset investointikohteet olivat omistuksen nosto Jokerit HC Oyj:ssä sekä Tallinnan monisalielokuvateatteri, joka valmistuu maaliskuussa 2001. Virossa Rautakirja laajeni yritysostoin kioski- ja kirjakauppatoimialoilla.

Rautakirja Oyj on julkaissut oman tilinpäätöstiedotteensa 26.2.2001.

### **Hallituksen valtuudet**

SanomaWSOY:n hallituksella ei tilikauden päättyessä ollut valtuutusta hankkia tai luovuttaa omia osakkeita, järjestää osakeantia eikä laskea liikkeelle vaihtovelkakirjalainoja tai optio-oikeuksia.

### **Tilikauden jälkeiset tapahtumat**

Sanoma nosti tammikuussa 2001 omistuksensa mm. Keltaista Pörssiä julkaisevassa Infosto-konsernissa 100 %:iin ostamalla marraskuussa tehdyn esisopimuksen mukaisesti Infoston Suomen ja Viron liiketoiminnot. Sanoma omisti Infostosta aiemmin 35 %.

Rautakirja ja Stockmann solmivat tammikuussa esisopimuksen latvialaisen rakennusalan yrityksen kanssa Riiassa sijaitsevan tontin vuokraoikeuden siirtämisestä Rautakirjan ja Stockmannin omistamalle yritykselle. Tontille on tarkoitus rakentaa uudisrakennus, johon sijoittuisi tavaratalon lisäksi Finnkinon tytäryhtiön Baltic Cinema SIA:n 15-salinen elokuvakeskus. Jos esisopimuksen ehdot toteutuvat suunnitellusti, rakennus valmistuu loppusyksystä 2002.

Rautakirja myi tammikuussa omistamansa norjalaisen Reitan Narvesen ASA:n osakkeet. Kauppahinta oli 285 milj. Norjan kruunua eli noin 203 mmk. Kaupasta syntyi myyntivoittoa 45 mmk. Rautakirjan omistus Narvesenista ennen yhtiön fuusioitumista Reitan-konserniin oli 10 % ja fuusion jälkeen 4,8 %.

WSOY kasvatti helmikuussa omistustaan puolalaisesta verkko-opetuksen ratkaisuja tarjoavasta Young Digital Poland S.A:ssa 29,07 %:sta 49 %:iin. Omistus vastaa 44,6 % äänistä. Kaupan yhteydessä sovittiin myös WSOY:n optiosta enemmistöomistukseen vuoden 2004 alussa.

Startelin, HEX-konsernin ja kolmen rahastoyhtiön omistama Suomen Nettirahastot Oy fuusioitiin helmikuussa Sonera Plaza Rahastopalvelut Oy:hyn. Fuusion yhteydessä perustetusta uudesta yhtiöstä Startelin omistusosuus on noin 5 %.

### **Tulevaisuuden näkymät**

Bruttokansantuotteen kasvun ennustetaan vuonna 2001 hidastuvan prosenttiyksikön verran edellisestä vuodesta. Viestintäalalla yleinen talouskehitys vaikuttaa yleensä hienoisella viiveellä.

Mainonnan määrän odotetaan vuonna 2001 edelleen kasvavan, joskin hieman hidastuen. Tammikuussa julkistetun mainosbarometrin mukaan eniten mainospanostuksia suunnataan osoitteelliseen suoramainontaan, tapahtumamarkkinointiin, myymälämainontaan ja internetmainontaan. Osansa mainonnan kasvusta saavat myös sanomalehdet ja aikakauslehdet. Televisiomainonnan kehitys sen sijaan on yhä vaatimatonta; vain palvelusektori suunnittelee lisäävänsä sitä.

Helsinki Median liikevaihdon odotetaan kasvavan vuonna 2001 noin 5 %. Merkittävä osa kasvusta tulee ilmoitusmyynnistä. Yhtiön tuloksen ennakkoidaan paranevan. Helsinki Median tavoitteena on vahvistaa edelleen asemaansa Suomen johtavana aikakauslehtikustantajana. Tärkeänä haasteena on myös yrityksille suunnatun liiketoiminnan markkinaosuuden kasvattaminen. Kansainvälistä liiketoimintaa Helsinki Media pyrkii lisäämään valituilla liiketoiminta-alueilla hallitusti.

Sanoman liikevaihdon ennakoidaan nousevan 7 % eli noin 3 miljardiin markkaan. Uutta liikevaihtoa tuo mm. tammikuussa konserniin ostettu Infosto. Liikevoiton arvioidaan jäävän jonkin verran vuoden 2000 tasosta. Tulosta rasittavat suunnitelman mukaiset kehityshankkeet ja kasvavat poistot, lähinnä goodwill-poistot sekä poistot Sanomalan investoinneista. Tuloskehitystä hidastavat myös paperin hintojen merkittävä nousu sekä painotoiminnan supistuva vienti. Vuonna 2001 Sanoma kehittää edelleen eri osa-alueiden verkkopalveluja ja tehostaa asiakashallintaansa.

SWelcomin liikevaihdon ennustetaan kasvavan erityisesti Nelosen ansiosta noin 30 %. Liiketappion arvioidaan olevan runsaat 100 miljoonaa markkaa. Voitollista tulosta ei odoteta aivan lähivuosina, mikä johtuu panostuksista digitaalitelevisioon, 2ndhead-mobiiliportaaliin ja uusiin internetpalveluihin.

WSOY:n liikevaihdon arvioidaan kasvavan noin 8 %. Kehityspanostusten kasvusta huolimatta konsernin oman liiketoiminnan tuloksen ennakoidaan ylittävän edellisen vuoden tason. WSOY investoi sähköiseen liiketoimintaan, erityisesti paikkatietopalveluihin sekä oppimisportaaliin ja yritysten verkko-opetukseen. Keskeisiä kehittämiskohteita vuonna 2001 ovat lisäksi kirjakerhot ja kalenteri-liiketoiminta.

Rautakirjan liikevaihdon ennakoidaan nousevan noin 7 % eli runsaaseen 4 miljardiin markkaan. Investointien ja yrityshankintojen vuoksi operatiivisten yksiköiden tuloksen odotetaan säilyvän edellisen vuoden tasolla, mutta kun otetaan huomioon jo toteutuneet, liiketulokseen kirjautuvat myyntivoitot, konsernin kokonaistuloksesta muodostuneen edellisvuotta parempi.

SanomaWSOY-konsernin kasvu- ja kannattavuustavoitteet ovat haastavia. Niiden toteutumiseksi on jo käynnistetty merkittäviä kehityshankkeita ja panostuksia, jotka rasittavat tulosta. Tavoitellut tulokset näkyvät liiketoiminnassa vasta myöhemmin.

SanomaWSOY:n liikevaihdon ennakoidaan kasvavan toimialan kasvua nopeammin ja nousevat selvästi yli 9 miljardiin markkaan. Suunnitellut liiketoimintojen kehityspanostukset ovat korkeammat kuin edellisenä vuonna, ja ne kirjataan konsernin käytännön mukaisesti kuluiksi. Huomattavista kehityspanostuksista ja toteutuneista yritysostojen liikearvopoistoista huolimatta konsernin liikevoiton arvioidaan olevan vähintään vuoden 2000 tasoa.

Konsernin nykyisiä liiketoimintoja kehitetään ja täydennetään harkituilla yritysostoilla ja liittoutumisilla. Tavoitteena on kasvattaa liikevaihtoa ja markkina-asemaa konsernin vahvuuksia hyödyntämällä. Yrityshankinnat kohdennetaan SanomaWSOY:n vahvoille osaamisalueille ja markkinoille, joilla on mahdollista saavuttaa kohtuullisessa ajassa merkittävä markkina-asema. Konsernin liiketoimintaa kasvatetaan määrätietoisesti ja osakkeenomistajille luvattua aktiivista osinkopolitiikkaa noudattaen.

SanomaWSOY Oyj

Hallitus

---

### **Patricia Seppälä in memoriam**

Patricia Seppälä, o.s. Erkko, kuoli 3.1.2001 lyhyen sairauden jälkeen. Hän oli kuollessaan 76-vuotias. Patricia Seppälä oli Sanoma Osakeyhtiön hallituksen jäsen vuosina 1951–94 ja teki Lehtikuva Oy:ssä monikymmenvuotisen uran, vuodesta 1953 vuoteen 1989, hallituksen jäsenenä, puheenjohtajana ja toimitusjohtajana.

Patricia Seppälä teki pitkän päivätyön myös kansainvälisesti osallistuen mm. neljentoista olympiakisojen kuvauksien organisointiin joko Lehtikuvan tai Euroopan kuvatoimistojen yhteisjärjestöjen edustajana.

# Hallituksen voitonjakoesitys

SanomaWSOY

Konsernin voitonjakokelpoiset varat ovat yhteensä 650 300 081,21 euroa (3 866 508 701,87 mk).  
Emoyhtiön voitonjakokelpoiset varat 31.12.2000 ovat 627 766 306,40 euroa (3 732 528 960,94 mk ),  
josta tilikauden voitto on 37 986 601,72 euroa (225 858 077,45 mk).

Hallitus ehdottaa yhtiökokoukselle, että

- |   |   |
|---|---|
| • osinkoa jaetaan 0,47 euroa (2,79 mk) osakkeelta         | 68 395 150,12 euroa<br>(406 659 095,92 mk)    |
| • lahjoitusvarauksen hallituksen päätettäväksi siirretään | 300 000,00 euroa<br>(1 783 719,00 mk)         |
| • omaan pääomaan jätetään                                 | 559 071 156,28 euroa<br>(3 324 086 146,02 mk) |

Osinko maksetaan osakkeenomistajalle, joka täsmäytyspäivänä on merkitty Suomen Arvopaperi-  
keskus Oy:n pitämään omistajaluetteloon. Hallituksen päätöksen mukaan osingonjaon täsmäytys-  
päivä on 3.4. Hallitus esittää varsinaiselle yhtiökokoukselle, että osinko maksetaan 10.4. 2001.

Helsingissä, 28.2.2001

Aatos Erkko  
Puheenjohtaja

Esko Koivusalo  
Varapuheenjohtaja

Marjukka af Heurlin

Paavo Hohti

Kyösti Järvinen

Robin Langenskiöld

Rafaela Seppälä

Jane Erkko

L.J. Jouhki

Jaakko Rauramo  
Toimitusjohtaja

# Konserni

## Tuloslaskelma

	1.1.–31.12.2000 milj. mk	1.1.–31.12.1999 milj. mk	1.1.–31.12.2000 milj. €	1.1.–31.12.1999 milj. €
<b>LIIVEVAIHTO 1)</b>	<b>8 608,5</b>	7 851,7	<b>1 447,8</b>	1 320,6
Valmiiden ja keskeneräisten tuotteiden varastojen lisäys (+) / vähennys (-)	3,9	12,2	0,7	2,0
Valmistus omaan käyttöön	0,1	0,5	0,0	0,1
Liiketoiminnan muut tuotot 2)	216,7	148,2	36,4	24,9
Osuus osakkuusyritysten tuloksista	45,3	6,8	7,6	1,2
Materiaalit ja palvelut 3)	3 853,3	3 559,6	648,1	598,7
Henkilöstökulut 4)	2 201,1	2 026,3	370,2	340,8
Poistot ja arvonalentumiset 5)	510,4	427,3	85,8	71,9
Liiketoiminnan muut kulut 6)	1 802,8	1 579,9	303,2	265,7
<b>LIIVEVOITTO (-TAPPIO)</b>	<b>507,0</b>	426,2	<b>85,3</b>	71,7
Osuus osakkuusyritysten tuloksista	-7,5	-3,4	-1,3	-0,6
Rahoitustuotot ja -kulut 7)	322,6	233,6	54,3	39,3
<b>VOITTO (TAPPIO) ENNEN SATUNNAISIA ERIÄ</b>	<b>822,0</b>	656,4	<b>138,3</b>	110,4
Satunnaiset erät 8)	12,1	1,8	2,0	0,3
<b>VOITTO (TAPPIO) SATUNNAISTEN ERIEN JÄLKEEN</b>	<b>834,1</b>	658,2	<b>140,3</b>	110,7
Välittömät verot 9)	-233,8	-187,7	-39,3	-31,6
Vähemmistön osuus tilikauden tuloksesta	-40,3	-30,3	-6,8	-5,1
<b>TILIKAUDEN VOITTO (TAPPIO)</b>	<b>560,0</b>	440,2	<b>94,2</b>	74,0

	31.12.2000 milj. mk	31.12.1999 milj. mk	31.12.2000 milj. €	31.12.1999 milj. €
<b>VASTAAVAA</b>				
<b>PYSYVÄT VASTAAVAT 10)</b>				
Aineettomat hyödykkeet	335,9	374,8	56,5	63,0
Konserniliikearvo	488,4	303,0	82,1	51,0
Aineelliset hyödykkeet	2 467,8	2 227,6	415,1	374,7
Sijoitukset	1 627,4	1 521,1	273,7	255,8
<b>PYSYVÄT VASTAAVAT YHTEENSÄ</b>	<b>4 919,5</b>	<b>4 426,5</b>	<b>827,4</b>	<b>744,5</b>
<b>VAIHTUVAT VASTAAVAT</b>				
Vaihto-omaisuus 11)	607,5	562,7	102,2	94,6
Pitkäaikaiset saamiset 12)	257,1	198,8	43,2	33,4
Lyhytaikaiset saamiset 13)	889,1	769,0	149,5	129,3
Rahoitusarvopaperit 14)	1 595,5	1 673,7	268,3	281,5
Rahat ja pankkisaamiset	289,0	236,0	48,6	39,7
<b>VAIHTUVAT VASTAAVAT YHTEENSÄ</b>	<b>3 638,2</b>	<b>3 440,3</b>	<b>611,9</b>	<b>578,6</b>
<b>VASTAAVAA YHTEENSÄ</b>	<b>8 557,7</b>	<b>7 866,9</b>	<b>1 439,3</b>	<b>1 323,1</b>
<b>VASTATTAVAA</b>				
<b>OMA PÄÄOMA 15)</b>				
Osakepääoma	372,0	363,8	62,6	61,2
Ylikurssirahasto	95,7	95,7	16,1	16,1
Muut rahastot	2 164,6	2 174,1	364,1	365,7
Edellisten tilikausien voitto (tappio)	1 698,7	1 600,3	285,7	269,1
Tilikauden voitto (tappio)	560,0	440,2	94,2	74,0
<b>OMA PÄÄOMA YHTEENSÄ</b>	<b>4 891,1</b>	<b>4 674,1</b>	<b>822,6</b>	<b>786,1</b>
<b>VÄHEMMISTÖOSUUS</b>	<b>714,1</b>	<b>710,0</b>	<b>120,1</b>	<b>119,4</b>
<b>PAKOLLISET VARAUKSET 16)</b>	<b>13,9</b>	<b>9,8</b>	<b>2,3</b>	<b>1,7</b>
<b>VIERAS PÄÄOMA</b>				
Laskennallinen verovelka 17)	223,6	246,7	37,6	41,5
Pitkäaikainen vieras pääoma 18)	510,5	555,8	85,9	93,5
Lyhytaikainen vieras pääoma 19)	2 204,4	1 670,4	370,7	280,9
<b>VASTATTAVAA YHTEENSÄ</b>	<b>8 557,7</b>	<b>7 866,9</b>	<b>1 439,3</b>	<b>1 323,1</b>

# Konserni

## Rahoituslaskelma

	1.1.–31.12.2000 milj. mk	1.1.–31.12.1999 milj. mk	1.1.–31.12.2000 milj. €	1.1.–31.12.1999 milj. €
<b>Liiketoiminta</b>				
Liikevoitto	507,0	426,2	85,3	71,7
Oikaisut liikevoittoon 1)	405,7	392,4	68,2	66,0
Käyttöpääoman muutos 2)	-58,6	-43,9	-9,9	-7,4
<b>Liiketoiminnan rahavirta ennen rahoituseriä ja veroja</b>	<b>854,1</b>	<b>774,7</b>	<b>143,7</b>	<b>130,3</b>
Saadut korot liiketoiminnasta	49,3	77,2	8,3	13,0
Maksetut korot liiketoiminnasta	-41,7	-35,6	-7,0	-6,0
Saadut osingot liiketoiminnasta	62,0	9,0	10,4	1,5
Muut rahoituserät	326,0	204,4	54,8	34,4
Maksetut verot liiketoiminnasta	-229,0	-293,8	-38,5	-49,4
<b>Liiketoiminnan rahavirta</b>	<b>1 020,8</b>	<b>735,9</b>	<b>171,7</b>	<b>123,8</b>
<b>Investoinnit</b>				
Aineellisten ja aineettomien hyödykkeiden ostot	-705,2	-676,1	-118,6	-113,7
Ostetut konserniyhtiöt 3)	-137,4	-288,9	-23,1	-48,6
Ostetut osakkuusyhtiöt	-68,2	-395,1	-11,5	-66,4
Muiden osakkeiden ostot	-54,5	-215,5	-9,2	-36,3
Aineellisten ja aineettomien hyödykkeiden myynnit	116,9	64,6	19,7	10,9
Myytyt konserniyhtiöt 4)	5,3	0,0	0,9	0,0
Myytyt osakkuusyhtiöt	21,4	4,9	3,6	0,8
Muiden osakkeiden myynnit	22,8	43,3	3,8	7,3
Myönnetyt pitkäaikaiset lainat	0,0	7,0	0,0	1,2
Pitkäaikaisten lainasaamisten takaisinmaksut	0,0	-6,7	0,0	-1,1
Lyhytaikaisten lainasaamisten lisäys(-)/vähennys(+)	-13,3	195,2	-2,2	32,8
Investoinnit muihin sijoituksiin	-0,6	-5,3	-0,1	-0,9
Muiden sijoitusten myynnit	1,5	18,4	0,2	3,1
Saadut korot investoinneista	1,5	12,8	0,3	2,1
Saadut osingot investoinneista	9,8	20,0	1,6	3,4
Maksetut verot investoinneista	0,0	-45,1	0,0	-7,6
<b>Investointien rahavirta</b>	<b>-800,1</b>	<b>-1 266,6</b>	<b>-134,6</b>	<b>-213,0</b>
<b>Rahavirta ennen rahoitusta</b>	<b>220,6</b>	<b>-530,7</b>	<b>37,1</b>	<b>-89,3</b>
<b>Rahoitus</b>				
Vähemmistön pääomasijoitus / pääomalainan lyhennys	-89,7	51,9	-15,1	8,7
Omien osakkeiden myyminen	0,0	109,5	0,0	18,4
Lyhytaikaisten lainojen nostot	383,1	197,6	64,4	33,2
Lyhytaikaisten lainojen takaisinmaksut	-66,7	-239,3	-11,2	-40,2
Pitkäaikaisten lainojen nostot	50,6	108,3	8,5	18,2
Pitkäaikaisten lainojen takaisinmaksut	-63,4	-56,6	-10,7	-9,5
Maksetut osingot	-403,7	-277,2	-67,9	-46,6
Lahjoitukset	-1,7	-1,0	-0,3	-0,2
Muu voitonjako	0,0	-0,3	0,0	-0,1
HTV:n liittymismaksut	5,7	4,6	1,0	0,8
<b>Rahoituksen rahavirta</b>	<b>-185,7</b>	<b>-102,5</b>	<b>-31,2</b>	<b>-17,2</b>
<b>Rahoituslaskelman mukainen rahavarojen muutos</b>	<b>34,9</b>	<b>-633,2</b>	<b>5,9</b>	<b>-106,5</b>
Rahavarojen kurssierot	-60,2	-32,0	-10,1	-5,4
<b>Rahavarojen nettolisäys(+) tai -vähennys(-)</b>	<b>-25,3</b>	<b>-665,2</b>	<b>-4,3</b>	<b>-111,9</b>
Taseen mukaiset rahavarat 1.1.	1 909,8	2 574,9	321,2	433,1
<b>Taseen mukaiset rahavarat 31.12.</b>	<b>1 884,5</b>	<b>1 909,8</b>	<b>316,9</b>	<b>321,2</b>



# Konserni

## Rahoituslaskelman liitetiedot

	1.1.–31.12.2000 milj. mk	1.1.–31.12.1999 milj. mk	1.1.–31.12.2000 milj. €	1.1.–31.12.1999 milj. €
<b>1) Oikaisut liikevoittoon</b>				
Poistot ja arvonalentumiset	510,4	427,3	85,8	71,9
Pysyvien vastaavien myyntivoitot(-) ja -tappiot(+)	-64,2	-26,0	-10,8	-4,4
Osuudet osakkuusyritysten tuloksista, voitosta(-) ja tappiosta(+)	-45,3	-6,8	-7,6	-1,2
Pakollisten varausten muutos	4,1	-2,1	0,7	-0,3
Muut oikaisut	0,8	0,0	0,1	0,0
	<b>405,7</b>	<b>392,4</b>	<b>68,2</b>	<b>66,0</b>
<b>2) Käyttöpääoman muutos</b>				
Vaihto-omaisuuden lisäys(-)/vähennys(+)	-32,5	-55,2	-5,5	-9,3
Lyhytaikaisten korottomien liikesaamisten lisäys(-)/vähennys(+)	-89,7	-10,2	-15,1	-1,7
Lyhytaikaisten korottomien velkojen lisäys(+)/vähennys(-)	63,6	21,5	10,7	3,6
	<b>-58,6</b>	<b>-43,9</b>	<b>-9,9</b>	<b>-7,4</b>
<b>3) Lisätiedot ostetuista konserniyhtiöistä</b>				
Ostettujen yhtiöiden vaikutus konsernin varoihin ja velkoihin				
Pysyvät vastaavat	-162,5	-385,0	-27,3	-64,8
Vaihtuvat vastaavat	-52,4	-121,5	-8,8	-20,4
Pitkäaikainen vieras pääoma	31,4	75,5	5,3	12,7
Lyhytaikainen vieras pääoma	30,0	93,0	5,0	15,6
Muut erät	-3,9	8,2	-0,7	1,4
Hankintahinta	-157,4	-329,9	-26,5	-55,5
Ostettujen yhtiöiden rahavarat	20,0	40,9	3,4	6,9
<b>Investoinnit konserniyhtiöihin</b>	<b>-137,4</b>	<b>-288,9</b>	<b>-23,1</b>	<b>-48,6</b>
<b>4) Lisätiedot myydyistä konserniyhtiöistä</b>				
Myytyjen yhtiöiden vaikutus konsernin varoihin ja velkoihin				
Pysyvät vastaavat	4,1	0,0	0,7	0,0
Muut erät	1,2	0,0	0,2	0,0
Myyntihinta	5,3	0,0	0,9	0,0
Myytyjen yhtiöiden rahavarat	0,0	0,0	0,0	0,0
<b>Konserniyhtiöiden luovutustulot</b>	<b>5,3</b>	<b>0,0</b>	<b>0,9</b>	<b>0,0</b>

# Konserni

## Tuloslaskelman liitetiedot

	1.1.–31.12.2000 milj. mk	1.1.–31.12.1999 milj. mk	1.1.–31.12.2000 milj. €	1.1.–31.12.1999 milj. €
<b>1) LIIKEVAIHTO</b>				
<b>Liikevaihto toimialoittain</b>				
<b>Helsinki Media</b>				
Aikakauslehtien kustantaminen	950,4	880,2	159,8	148,0
<b>Yhteensä</b>	<b>950,4</b>	<b>880,2</b>	<b>159,8</b>	<b>148,0</b>
<b>Sanoma</b>				
Sanomalehtien kustantaminen ja painaminen	2 634,1	2 511,5	443,0	422,4
Taloustieto- ja uusmediakustantaminen	112,3	71,2	18,9	12,0
Toimialojen sisäinen kaupankäynti	-22,1	-19,1	-3,7	-3,2
<b>Yhteensä</b>	<b>2 724,2</b>	<b>2 563,6</b>	<b>458,2</b>	<b>431,2</b>
<b>SWelcom</b>				
Sähköinen viestintä	466,7	334,0	78,5	56,2
<b>Yhteensä</b>	<b>466,7</b>	<b>334,0</b>	<b>78,5</b>	<b>56,2</b>
<b>WSOY</b>				
Kustantaminen	757,8	672,4	127,4	113,1
Painotoiminta	365,3	357,4	61,4	60,1
Kalenteriliiketoiminta	218,1	229,4	36,7	38,6
Muut	22,4	14,3	3,8	2,4
Toimialojen sisäinen kaupankäynti	-154,2	-121,7	-25,9	-20,5
<b>Yhteensä</b>	<b>1 209,4</b>	<b>1 151,7</b>	<b>203,4</b>	<b>193,7</b>
<b>Rautakirja</b>				
Kioskikauppa	2 002,6	1 755,5	336,8	295,3
Lehtitukkukauppa	916,6	847,0	154,2	142,5
Kirjakauppa	637,4	602,5	107,2	101,3
Elokuvatoiminta	259,5	248,5	43,6	41,8
Ravintolatoiminta	228,4	212,6	38,4	35,8
Muut	0,1	0,0	0,0	0,0
Toimialojen sisäinen kaupankäynti	-211,7	-187,9	-35,6	-31,6
<b>Yhteensä</b>	<b>3 832,9</b>	<b>3 478,3</b>	<b>644,6</b>	<b>585,0</b>
Konsernin sisäinen kaupankäynti	-575,2	-556,1	-96,7	-93,5
<b>Yhteensä</b>	<b>8 608,5</b>	<b>7 851,7</b>	<b>1 447,8</b>	<b>1 320,6</b>
<b>Liikevaihto markkina-alueittain</b>				
Suomi	7 901,0	7 204,2	1 328,8	1 211,7
Muut EU-maat	354,8	325,2	59,7	54,7
Muut maat	352,7	322,3	59,3	54,2
<b>Yhteensä</b>	<b>8 608,5</b>	<b>7 851,7</b>	<b>1 447,8</b>	<b>1 320,6</b>

	1.1.–31.12.2000 milj. mk	1.1.–31.12.1999 milj. mk	1.1.–31.12.2000 milj. €	1.1.–31.12.1999 milj. €
<b>2) LIIKETOIMINNAN MUUT TUOTOT</b>				
<b>Vuokratuotot</b>	<b>115,4</b>	97,6	<b>19,4</b>	16,4
Liiketoimintojen myyntivoitot	49,4	12,7	8,3	2,1
Koneiden ja kaluston myyntivoitot	16,4	15,9	2,8	2,7
Muut liiketoiminnan tuotot	35,5	22,0	6,0	3,7
<b>Yhteensä</b>	<b>216,7</b>	148,2	<b>36,4</b>	24,9

### 3) MATERIAALIT JA PALVELUT

<b>Aineet, tarvikkeet ja tavarat</b>				
Ostot tilikauden aikana	3 242,2	3 015,7	545,3	507,2
Varaston muutos	-27,1	-47,4	-4,6	-8,0
<b>Yhteensä</b>	<b>3 215,0</b>	2 968,3	<b>540,7</b>	499,2

#### Ulkopuoliset palvelut

Ostetut kuljetus- ja jakelupalvelut	336,5	328,5	56,6	55,2
Muut ulkopuoliset palvelut	301,7	262,8	50,7	44,2
<b>Yhteensä</b>	<b>638,2</b>	591,3	<b>107,3</b>	99,5

<b>Yhteensä</b>	<b>3 853,3</b>	3 559,6	<b>648,1</b>	598,7
-----------------	----------------	---------	--------------	-------

### 4) HENKILÖSTÖKULUT

Palkat ja palkkiot	1 761,6	1 604,4	296,3	269,8
Henkilöstörahaston voittopalkkiot	35,3	31,7	5,9	5,3
Eläkekulut	237,4	235,7	39,9	39,6
Muut henkilösivukulut	166,8	154,4	28,0	26,0
<b>Yhteensä</b>	<b>2 201,1</b>	2 026,3	<b>370,2</b>	340,8

#### JOHDON PALKAT JA PALKKIOT (MAKSUPERUSTEISET)

Toimitusjohtaja, toimitusjohtajan sijainen ja hallituksen jäsenet

<b>Palkat ja palkkiot yhteensä</b>	<b>31,0</b>	31,5	<b>5,2</b>	5,3
------------------------------------	-------------	------	------------	-----

#### HENKILÖSTÖ KESKIMÄÄRIN \*)

Helsinki Media	779	719		
Sanoma	3 396	3 437		
SWelcom	310	234		
WSOY	1 803	1 754		
Rautakirja	3 977	3 631		
Muut yhtiöt **)	85	42		
<b>Yhteensä</b>	<b>10 350</b>	9 816		

\*) palkansaajat keskimäärin kokoaikaisiksi muutettuna

\*\*\*) SanomaWSOY Oyj, Swwap Oy (30.9.2000 saakka) ja kiinteistö- ja sijoitusyhtiöt

	1.1.–31.12.2000 milj. mk	1.1.–31.12.1999 milj. mk	1.1.–31.12.2000 milj. €	1.1.–31.12.1999 milj. €
<b>5) POISTOT JA ARVONALENTUMISET</b>				
Suunnitelman mukaiset poistot	445,1	388,7	74,9	65,4
Arvonalentumiset pysyvien vastaavien hyödykkeistä	4,0	2,2	0,7	0,4
Konserniliikearvon poisto	61,3	36,4	10,3	6,1
<b>Yhteensä</b>	<b>510,4</b>	<b>427,3</b>	<b>85,8</b>	<b>71,9</b>
<b>6) LIIKETOIMINNAN MUUT KULUT</b>				
Vuokrat	273,8	251,0	46,0	42,2
Vapaaehtoiset sosiaalikulut	57,2	53,9	9,6	9,1
Mainonta ja markkinointi	427,2	424,4	71,8	71,4
Provisiot	230,7	186,5	38,8	31,4
Konttori-, atk- ja tietoliikennekulut	266,6	228,4	44,8	38,4
Matkakulut	101,6	79,2	17,1	13,3
Muut kulut	445,7	356,4	75,0	59,9
<b>Yhteensä</b>	<b>1 802,8</b>	<b>1 579,9</b>	<b>303,2</b>	<b>265,7</b>
<b>7) RAHOITUSTUOTOT JA -KULUT</b>				
<b>Osinkotuotot (sis. yhtiöveron hyvityksen)</b>				
Omistusyhteisyryyksiltä	9,1	1,5	1,5	0,3
Muilta	54,3	22,4	9,1	3,8
<b>Yhteensä</b>	<b>63,4</b>	<b>23,9</b>	<b>10,7</b>	<b>4,0</b>
<b>Korkotuotot pysyvien vastaavien sijoituksista</b>				
Muilta	23,9	21,9	4,0	3,7
<b>Yhteensä</b>	<b>23,9</b>	<b>21,9</b>	<b>4,0</b>	<b>3,7</b>
<b>Muut korko- ja rahoitustuotot</b>				
Omistusyhteisyryyksiltä	0,6	0,4	0,1	0,1
Muilta	406,0	240,7	68,3	40,5
Kurssivoitot	17,8	17,4	3,0	2,9
<b>Yhteensä</b>	<b>424,4</b>	<b>258,5</b>	<b>71,4</b>	<b>43,5</b>
<b>Sijoitusten arvonalennukset</b>				
Pysyvien vastaavien sijoitukset	0,1	-4,2	0,0	-0,7
Rahoitusarvopaperit	0,2	6,2	0,0	1,1
<b>Yhteensä</b>	<b>0,3</b>	<b>2,0</b>	<b>0,0</b>	<b>0,3</b>
<b>Korkokulut ja muut rahoituskulut</b>				
Omistusyhteisyryyksille	0,0	0,1	0,0	0,0
Muulle	177,5	68,6	29,9	11,5
Kurssitappiot	11,3	0,0	1,9	0,0
<b>Yhteensä</b>	<b>188,9</b>	<b>68,6</b>	<b>31,8</b>	<b>11,5</b>
<b>Yhteensä</b>	<b>322,6</b>	<b>233,6</b>	<b>54,3</b>	<b>39,3</b>

	1.1.–31.12.2000 milj. mk	1.1.–31.12.1999 milj. mk	1.1.–31.12.2000 milj. €	1.1.–31.12.1999 milj. €
<b>8) SATUNNAISET ERÄT</b>				
<b>Satunnaiset tuotot</b>				
Muut satunnaiset tuotot	12,1	12,9	2,0	2,2
<b>Satunnaiset kulut</b>				
Myyntitappiot	0,0	11,1	0,0	1,9
<b>Yhteensä</b>	<b>12,1</b>	<b>1,8</b>	<b>2,0</b>	<b>0,3</b>

Muihin satunnaisiin tuottoihin sisältyy aikaisempiin tilikausiin kohdistuvia laskennallisia veroja.

#### 9) VÄLITTÖMÄT VEROT

Tuloverot varsinaisesta toiminnasta	-287,0	-250,6	-48,3	-42,1
Laskennallisen verovelan ja -saatavan muutos *)	53,2	62,9	9,0	10,6
<b>Yhteensä</b>	<b>-233,8</b>	<b>-187,7</b>	<b>-39,3</b>	<b>-31,6</b>

\*) Laskennallisen verovelan ja -saatavan muutos

Jaksotuseroista	26,9	42,4	4,5	7,1
Tilinpäätössiirroista	21,7	15,1	3,6	2,5
Yhdistelytoimenpiteistä	4,7	12,5	0,8	2,1
Verokannan muutoksesta johtuva	0,0	-7,1	0,0	-1,2
<b>Yhteensä</b>	<b>53,2</b>	<b>62,9</b>	<b>9,0</b>	<b>10,6</b>

	Hankintameno 1.1.2000 a)	Kurssierot ja siirrot tase-erien välillä	Lisäykset b)	Vähennykset c)
<b>10) PYSYVÄT VASTAAVAT (milj. mk)</b>				
<b>Aineettomat hyödykkeet</b>				
Aineettomat oikeudet	388,6	-205,7	33,7	-57,4
Liikearvo	249,0	18,0	3,8	-11,8
Muut pitkävaikutteiset menot	305,8	187,2	74,3	-38,9
Ennakkomaksut ja keskeneräiset hankinnat	0,3	0,5	3,0	-0,6
	943,8	0,0	114,7	-108,6
<b>Konserniliikearvo</b>				
Konserniliikearvo	400,4	-14,3	260,7	-6,1
Konsernireservi	-3,1	0,0	0,3	1,0
	397,3	-14,3	261,0	-5,1
<b>Aineelliset hyödykkeet</b>				
Maa- ja vesialueet	294,2	0,3	3,9	-8,8
Arvonkorotukset	46,8	0,0	0,0	0,0
Maa- ja vesialueet yhteensä	341,0	0,3	3,9	-8,8
Rakennukset ja rakennelmat	1 193,8	4,7	72,9	-13,6
Arvonkorotukset	54,6	0,0	0,0	0,0
Rakennukset ja rakennelmat yhteensä	1 248,4	4,7	72,9	-13,6
Koneet ja kalusto	2 824,4	11,1	339,6	-135,9
Muut aineelliset hyödykkeet	60,6	-1,0	4,2	-0,6
Ennakkomaksut ja keskeneräiset hankinnat	40,0	-2,9	167,8	0,0
	4 514,3	12,1	588,4	-159,0
<b>Sijoitukset</b>				
Osuudet omistusyhteisyrityksissä e)	842,5	-4,3	75,6	-16,5
Saamiset omistusyhteisyrityksiltä	13,7	0,0	0,6	-0,1
Muut osakkeet ja osuudet	683,2	-1,8	56,2	-18,0
Muut saamiset	9,8	0,0	1,1	-1,0
Ennakkomaksut ja keskeneräiset hankinnat	1,1	0,0	0,0	0,0
	1 550,3	-6,1	133,6	-35,6
<b>PYSYVÄT VASTAAVAT YHTEENSÄ</b>	<b>7 405,8</b>	<b>-8,3</b>	<b>1 097,7</b>	<b>-308,3</b>

Tuotannollisten koneiden ja laitteiden tasearvo 31.12.2000: 417,2 mmk

- Hankintamenoön sisältyvät ne käyttöomaisuushyödykkeet, joiden hankintamenoja ei ole vielä kokonaan kirjattu suunnitelman mukaisina poistoina kuluksi ja/tai joiden taloudellinen pitoaika ei ole vielä päättynyt.
- Sisältää hankittujen yritysten ja liiketoimintojen hankintahetken käyttöomaisuuden hankintameno.
- Sisältää vuoden aikana loppuun poistettujen, myytyjen ja romutettujen käyttöomaisuushyödykkeiden hankintameno sekä myytyjen yritysten ja liiketoimintojen myyntihetken käyttöomaisuuden hankintahinnan.
- Sisältää myös hankittujen yritysten ja liiketoimintojen kertyneet poistot hankintahetkellä
- Hankintamenoön sisältyvät alkuperäiset hankintahinnat ilman konsernitason osakkuusyhtiövientejä.
- Osakkeiden arvonalentumiset

Hankintameno 31.12.2000	Kurssierot ja osakkuus- yhtiöviennit	Kertyneet poistot ja arvonalentumiset 1.1.2000	Vähennysten ja siirtojen kertyneet poistot ja arvonalentumiset d)	Tilikauden suunnitelman mukaiset poistot	Kirjanpitoarvo 31.12.2000
159,2	1,3	-242,6	148,6	-20,6	46,0
259,0	0,0	-155,6	5,8	-52,3	56,9
528,5	0,0	-170,8	-58,9	-69,0	229,9
3,2	0,0	0,0	0,0	0,0	3,2
949,9	1,3	-569,0	95,6	-141,9	335,9
640,7	0,0	-96,5	6,1	-61,2	489,1
-1,8	0,0	2,2	-1,0	0,0	-0,7
638,9	0,0	-94,3	5,1	-61,3	488,4
289,6	0,0	0,0	0,0	0,0	289,6
46,8	0,0	0,0	0,0	0,0	46,8
336,4	0,0	0,0	0,0	0,0	336,4
1 257,7	-0,3	-254,4	5,7	-41,1	967,7
54,6	0,0	0,0	0,0	0,0	54,6
1 312,3	-0,3	-254,4	5,7	-41,1	1 022,3
3 039,1	1,0	-1 984,9	94,1	-259,5	889,8
63,2	0,0	-47,4	1,3	-2,6	14,5
204,9	0,0	0,0	0,0	0,0	204,9
4 955,9	0,7	-2 286,7	101,1	-303,2	2 467,8
897,3	6,7	0,0	0,0	0,0	903,9
14,3	0,0	0,0	0,0	0,0	14,3
719,6	0,0	-21,4	4,0	-4,1 f)	698,1
9,9	0,0	0,0	0,0	0,0	9,9
1,1	0,0	0,0	0,0	0,0	1,1
1 642,2	6,7	-21,4	4,0	-4,1	1 627,4
8 186,9	8,7	-2 971,5	205,9	-510,4	4 919,5

# Pysyvien vastaavien osakkeet

	Emoyhtiön omistusosuus %	Tytärkonsernin emoyhtiön omistusosuus %	Konsernin omistusosuus %	Emoyhtiön omistamien osakkeiden/osuuksien LKM (kpl)	Nimellisarvo 1000 mk	Kirjanpitoarvo 1000 mk
<b>KONSERNIYRITYKSET</b>						
<b>Helsinki Media</b>						
Helsinki Media Oy, Helsinki *)	100,0		100,0	427 090	30 472	217 833
Liiketieto-Business Information Oy, Helsinki		100,0	100,0			
Milvus Förlags Ab, Ruotsi		100,0	100,0			
Suomalainen Yritystiedosto Oy, Helsinki		100,0	100,0			
<b>Sanoma</b>						
Sanoma Osakeyhtiö, Helsinki *)	100,0		100,0	3 000 000	178 372	646 567
Arnedo Oy, Helsinki		60,0	60,0			
Baltic Media Oy, Anjalankoski		7,3	89,0			
Bilton Capital Oy, Kouvola		100,0	100,0			
Digital Future Finland Oy, Kouvola			100,0			
Esmerk Americas Inc, USA			90,0			
Esmerk Argentina S.A., Argentiina			90,0			
Esmerk Brasil LTDA, Brasilia			90,0			
Esmerk GmbH, Saksa			90,0			
Esmerk Information (HK) Limited, Hong Kong			90,0			
Esmerk Information AB, Ruotsi			90,0			
Esmerk Information S.L., Espanja			89,5			
Esmerk Information SARK, Ranska			90,0			
Esmerk Information Services Pte Ltd, Singapore			90,0			
Esmerk Information Services Sdn. Bhd., Malesia			90,0			
Esmerk Informatsioon OÜ, Viro			90,0			
Esmerk Limited, Iso-Britannia			90,0			
Esmerk Oy, Helsinki			90,0			
Esmerk ZAO, Venäjä			90,0			
Etelä-Karjalan Jakelu Oy, Lappeenranta			100,0			
Etelä-Saimaan Sanomalehti Oy, Lappeenranta			100,0			
Helsingin Päivälehti Oy, Helsinki		100,0	100,0			
Keskiaukeama Oy, Helsinki		100,0	100,0			
Kiinteistö Oy Myllymäentie, Vantaa	22,8	77,2	100,0	7815	15 075	15 075
Kiinteistö Oy Tommolankatu, Kouvola			100,0			
Kiinteistö Oy Virolahden Mäkitie 3, Virolahti			100,0			
Kymen Lehtimedia Oy, Anjalankoski		86,1	100,0			
Kymen Sanomalehti Oy, Kotka			100,0			
Kymen Viestintä Oy, Kouvola			100,0			
Lehtikanta Oy, Kouvola			100,0			
Lehtikuva Oy, Helsinki		100,0	100,0			
Leijonajakelu Oy, Vantaa		100,0	100,0			
Nytnet Oy, Helsinki		80,0	80,0			
Onbusiness Oy, Helsinki			54,0			
Päiväverkko Oy, Vantaa		100,0	100,0			
Saimaan Lehtipaino Oy, Lappeenranta			100,0			
Startel Oy, Helsinki		90,0	90,0			
Tampereen Sanomain Oy, Helsinki		100,0	100,0			
Uutisvuoksi Oy, Imatra			75,0			
<b>SWelcom</b>						
SWelcom Oy, Helsinki *)	100,0		100,0	436 185	31 121	25 269
Helsinki Televisio Oy, Helsinki		100,0	100,0			
Oy Måndag Ab, Helsinki			100,0			
Oy Ruutunelonen Ab, Helsinki		90,6	90,6			
Oy Suomen Medianelonen Ab, Helsinki			90,6			
SW Television Oy, Helsinki		100,0	100,0			
Swwap Oy, Helsinki		100,0	100,0			
Tuotantotalo Werne Oy, Helsinki		75,8	100,0			



	Emoyhtiön omistusosuus %	Tytärkonsernin emoyhtiön omistusosuus %	Konsernin omistusosuus %	Emoyhtiön omistamien osakkeiden/osuuksien LKM (kpl)	Nimellisarvo 1000 mk	Kirjanpitoarvo 1000 mk
<b>WSOY</b>						
Werner Söderström Osakeyhtiö, Helsinki *)	100,0		100,0	2 000 000	118 915	467 444
AB Förlagsinkasso, Ruotsi			100,0			
Ajasto Osakeyhtiö, Vantaa		100,0	100,0			
Almanacksförlaget, Ruotsi			100,0			
Bertmark A/S Danmark, Tanska			100,0			
Bertmark Media AB, Ruotsi			100,0			
Bertmark Norge AS, Norja			100,0			
Bertmarks Förlag AB, Ruotsi			100,0			
Docendo Finland Oy, Jyväskylä		100,0	100,0			
Docendo Norge AS, Norja			100,0			
Docendo Produktion Aktiebolag, Ruotsi			100,0			
Docendo Sverige AB, Ruotsi		100,0	100,0			
Emil Moestue AS, Norja			100,0			
Geodata Oy, Helsinki		100,0	100,0			
Karinkorpi I Oy, Vihti			100,0			
Karttakeskus Oy, Vantaa		80,1	80,1			
Kiinteistö Oy Bulevardi 12, Helsinki		100,0	100,0			
Kiinteistö Oy Bulevardi 14, Helsinki		78,8	78,8			
Kustannusperintä Oy, Espoo			100,0			
Lönnerberg Painot Oy, Helsinki		100,0	100,0			
Nummi-Plast Oy, Helsinki			100,0			
Simultan Interaktiv Svenska AB, Ruotsi			100,0			
Tummaavuoren Kirjapaino Oy, Vantaa		80,0	80,0			
Weilin+Göös Oy, Helsinki		100,0	100,0			
Werner Söderström GmbH, Saksa		100,0	100,0			
Werner Söderström Lakitieto Oy, Helsinki		100,0	100,0			
WS Bookwell Oy, Porvoo		100,0	100,0			
WSOY - Hyvä-Kirja Oy, Helsinki		100,0	100,0			
WSOY Koulukanava Oy, Helsinki		100,0	100,0			
<b>Rautakirja</b>						
Rautakirja Oyj, Vantaa *) **)	0,4		55,1	26 050	521	7 665
AS Megapanus, Viro			90,0			
AS MPDE, Viro			90,0			
Astro Raamatüd OÜ, Viro			60,0			
Asunto Oy Imatran Sassinkulma, Imatra		60,6	74,7			
Baltic Cinema SIA, Latvia			90,0			
Eurostrada Oy, Vantaa		100,0	100,0			
Ferete Oy, Vantaa		100,0	100,0			
Finnkino Oy, Vantaa		100,0	100,0			
Foodstop Oy, Vantaa			99,0			
Interprint Oy, Helsinki			100,0			
Kiinteistö Oy Hallahepe, Toijala		100,0	100,0			
Kiinteistö Oy Jokela City 1, Tuusula		57,0	100,0			
Kiinteistö Oy Keravan Toripaviljonki, Kerava		50,8	50,8			
Kiinteistö Oy Kuusankosken Kioski, Kuusankoski		58,9	58,9			
Kiinteistö Oy Porin Liisankatu 6, Pori		100,0	100,0			
Kiinteistö Oy Porin Promenadikeskus, Pori		73,2	73,2			
Kiinteistö Oy Salon Torikioski, Salo		55,6	55,6			
Kirjasoppi Oy, Vantaa		90,0	100,0			
Lehtijakelu Driva-Rack Oy, Vantaa		90,0	100,0			
Lehti-Maja Eesti AS, Viro		100,0	100,0			
Lehti-Maja Oy, Vantaa		98,9	100,0			
Lehtipiste Oy Pressco, Vantaa		100,0	100,0			
O.Y. Lelutaide A.B., Helsinki		100,0	100,0			
P.M. Drockila Oy, Vantaa		100,0	100,0			
Pro Kirja Oy, Helsinki		50,0	50,0			
Suomalainen Kirjakauppa Oy, Helsinki		99,5	100,0			

	Emoyhtiön omistusosuus %	Tytätkonsernin emoyhtiön omistusosuus %	Konsernin omistusosuus %	Emoyhtiön omistamien osakkeiden/osuuksien LKM (kpl)	Nimellisarvo 1000 mk	Kirjanpitoarvo 1000 mk
Stailus OÜ, Viro			100,0			
Veikkausrasti Oy, Helsinki		100,0	100,0			
VIP Enterprises Finland Oy, Helsinki		100,0	100,0			
<b>Kiinteistö- ja sijoitusyhtiöt</b>						
ECI Communications AG, Sveitsi			100,0			
Helsingin Oikotie Oy, Helsinki	100,0		100,0	850	51	51
Kiinteistö Oy Myllymäenpolku, Helsinki	100,0		100,0	46 500	29 574	15 074
Kiinteistö Oy Porvoon Mannerheiminkatu 20, Porvoo			100,0			
Kiinteistö Oy Postikuja 2, Helsinki	100,0		100,0	4 200	24 972	24 972
Kiinteistö Oy Vantaan Valtatie 3, Helsinki	100,0		100,0	68 500	42 402	35 002
Kiinteistö Oy Vantaankosken Isotammi, Helsinki	100,0		100,0	47 000	4 700	4 700
Kiinteistö Oy Vantaankosken Kuningastie, Helsinki	100,0		100,0	30 000	3 000	3 000
Kiinteistöosakeyhtiö Erottajankatu 9–11, Helsinki	89,4		89,4	3 289	329	52 219
Kiinteistöosakeyhtiö Miekkakala, Helsinki	97,8		97,8	15 866	63 464	74 570
Kiinteistöosakeyhtiö Sanomalan Keskusalue, Helsinki	100,0		100,0	69 940	159 002	103 002
Kirjatuki Oy, Helsinki	100,0		100,0	414 000	12 420	14 734
Lastannet Holding B.V., Hollanti	100,0		100,0	140 000	NLG 140	80 401
Lastannet Oy, Hyvinkää	100,0		100,0	15	15	15
Monsaksenpolun Kiinteistö Oy, Helsinki	100,0		100,0	41 000	41 000	41 000
Sanoma Finance AG, Sveitsi	100,0		100,0	1 090 000	CHF 109 000	417 156
Sanoma Inc., USA	100,0		100,0	100	USD 10	4 854
Sanoma WSOY AS, Norja	100,0		100,0	500	NOK 50	10 000
Sanomain Huoneisto ja Kiinteistöholding Oy, Helsinki	100,0		100,0	62 000	62 000	62 213
Tiikerijakelu Oy, Helsinki	100,0		100,0	100 000	5 946	5 950

**2 328 767**

\*) Tytätkonsernin emoyhtiö

\*\*\*) Konsernin omistus: Sanoma Osakeyhtiö 22,94 %, Werner Söderström Osakeyhtiö 31,73 % ja SanomaWSOY Oyj 0,4%.

## OMISTUSYHTEYSRYTYKSET

### Helsinki Media Oy

Egmont Kustannus Oy Ab, Tampere*)	50,0	50,0
Hansaprint Oy, Turku	40,0	40,0
Oy Kirjalito Ab, Vantaa*)	50,0	50,0
Oy Pro Licensing Nordic Ab*)	50,0	50,0

### Sanoma Osakeyhtiö

Anjalankosken Painotalo Oy, Anjalankoski		48,2
Ecovision AB, Ruotsi		30,1
Hämeen Sanomat Oy		41,5
Ilkka-Yhtymä Oyj, Seinäjoki		20,5
Infosto Oy, Tampere	35,0	35,0
Janton Oyj, Helsinki	21,4	21,4
Lappeenrannan Kirjapaino Oy, Lappeenranta		40,0
Maakuntien Viestintä Oy, Jyväskylä	3,0	46,0
Netwheels Oy, Helsinki	20,1	20,1
Savon Mediat Oy, Jyväskylä	21,7	21,7
Suomen Nettirahastot Oy, Helsinki		19,0
Suomen Tietotoimisto Oy, Helsinki	20,8	22,1

### SWelcom Oy

Maxisat Oy (konserni), Helsinki	40,6	46,2
Suomen Urheilutelevisio Oy	35,0	35,0
Vantaan Yhteisverkko Oy		24,0

	Emoyhtiön omistusosuus %	Tytärkonsernin emoyhtiön omistusosuus %	Konsernin omistusosuus %	Emoyhtiön omistamien osakkeiden/osuuksien LKM (kpl)	Nimellisarvo 1000 mk	Kirjanpitoarvo 1000 mk
Werner Söderström Osakeyhtiö						
Asunto Oy Uudenmaankatu 13		26,7	26,7			
Everscreen Mediateam Oy		25,0	25,0			
Taskukirja Loiste Oy, Helsinki		25,0	25,0			
Young Digital Poland, Puola		29,0	29,0			
<b>Rautakirja Oyj</b>						
AB Districo International, Ruotsi		25,0	25,0			
AS Lehepunkt, Viro*)		50,0	50,0			
Asunto Oy Kuopion Suomurain, Kuopio			26,0			
Asunto Oy Maaherrank. 26, Mikkeli		36,1	36,1			
Asunto Oy Oulunkylänt. 7, Helsinki		30,0	30,0			
Asunto Oy Tikkurilan Asematie 6, Vantaa		38,0	38,0			
Asunto Oy Veljeskulma, Virkkala		23,7	23,7			
Asunto Oy Vihdin Yhdystalo, Vihti		25,8	25,8			
Baltlab OÜ, Viro			33,3			
JHC Arena Holding, Helsinki		30,0	30,0			
Jokerit HC Oyj, Helsinki		28,3	34,5			
Kiint. Oy Haminan Puistokatu 4, Hamina		22,0	22,0			
Kiint. Oy Haukiputaan Revontie 1, Haukipudas		48,2	48,2			
Kiint. Oy Hämeenkatu 12, Hyvinkää		46,0	46,0			
Kiint. Oy Joutsenon Torirakennus, Joutseno		28,4	28,4			
Kiint. Oy Kaukajärven Liiketalo, Tampere		22,9	28,2			
Kiint. Oy Kiuruveden Toritalo, Kiuruvesi		23,0	23,0			
Kiint. Oy Kuopion Tullinportink. 33, Kuopio		22,2	32,7			
Kiint. Oy Köpmansgatan 2 i Karis, Karjaa		14,8	39,0			
Kiint. Oy Loimaan Torikioski, Loimaa		38,6	38,6			
Kiint. Oy Mikkelin Torikioski, Mikkeli		36,6	36,6			
Kiint. Oy Nastolan Nappi, Nastola			29,5			
Kiint. Oy Nokian Liikekeskus, Nokia		34,4	34,4			
Kiint. Oy Palosaarentie 31, Vaasa		21,5	21,5			
Kiint. Oy Puistolank. Pankkitalo, Helsinki		3,9	41,8			
Kiint. Oy Ristiniäri, Pieksämäki		33,4	33,4			
Kiint. Oy Ruukintori, Ruukki		23,7	23,7			
Kiint. Oy Sampotalo, Pori		48,0	48,0			
Kiint. Oy Taulumäen Toripaviljonki		47,6	47,6			
Kiint. Oy Vaasan Teollisuustalo, Vaasa			34,3			
Kiint. Oy Välikero, Rovaniemi			39,5			
Kirjavälitys Oy, Vantaa		17,4	20,1			
Koivulan Säästökulma, Pori		20,5	20,5			
Kokkolan Linja-autoas.kiint. Oy, Kokkola		20,4	20,4			
Nakkilan Liikekeskus Oy, Nakkila		24,5	24,5			
Narvesen Baltija SIA, Latvia		35,1	35,1			
Valkeakosken Yhteistalo Oy, Valkeakoski		39,1	39,1			

#### SanomaWSOY Oyj ja muut yhtiöt

A-pressen ASA, Norja			29,6			
Asunto Oy Laajavuorenuja 3, Vantaa	41,0		41,0	4184	8 577	8 577
						<b>8 577</b>

\*) Yhdistelty rivi riviltä konsernitilinpäätöksen omistussuuden mukaisella osuudella.

#### EMOYHTIÖN MUUT OSAKKEET JA OSUDET

Asunto-osakkeet						28 063
Muut osakkeet						8 920
						<b>36 983</b>

	31.12.2000 milj. mk	31.12.1999 milj. mk	31.12.2000 milj. €	31.12.1999 milj.€
<b>10) PYSYVÄT VASTAAVAT</b>				
<b>Aineettomat hyödykkeet</b>				
Aineettomat oikeudet	46,0	146,1	7,7	24,6
Liikearvo	56,9	93,4	9,6	15,7
Muut pitkävaikutteiset menot	229,9	135,1	38,7	22,7
Ennakkomaksut ja keskeneräiset hankinnat	3,2	0,3	0,5	0,1
	<b>335,9</b>	<b>374,8</b>	<b>56,5</b>	<b>63,0</b>
<b>Konserniliikearvo</b>	<b>488,4</b>	<b>303,0</b>	<b>82,1</b>	<b>51,0</b>
<b>Aineelliset hyödykkeet</b>				
Maa- ja vesialueet	336,4	341,0	56,6	57,4
Rakennukset ja rakennelmat	1 022,3	993,9	171,9	167,2
Koneet ja kalusto	889,8	839,4	149,7	141,2
Muut aineelliset hyödykkeet	14,5	13,2	2,4	2,2
Ennakkomaksut ja keskeneräiset hankinnat	204,9	40,0	34,5	6,7
	<b>2 467,8</b>	<b>2 227,6</b>	<b>415,1</b>	<b>374,7</b>
<b>Sijoitukset</b>				
Osuudet omistusyhteisyrityksissä	903,9	834,7	152,0	140,4
Saamiset omistusyhteisyrityksiltä	14,3	13,7	2,4	2,3
Muut osakkeet ja osuudet	698,1	661,7	117,4	111,3
Muut saamiset	9,9	9,8	1,7	1,7
Ennakkomaksut ja keskeneräiset hankinnat	1,1	1,1	0,2	0,2
	<b>1 627,4</b>	<b>1 521,1</b>	<b>273,7</b>	<b>255,8</b>
<b>Yhteensä</b>	<b>4 919,5</b>	<b>4 426,5</b>	<b>827,4</b>	<b>744,5</b>
<b>11) VAIHTO-OMAISUUS</b>				
Aineet ja tarvikkeet	35,0	38,5	5,9	6,5
Keskeneräiset tuotteet	37,5	34,2	6,3	5,7
Valmiit tuotteet/tavarat	365,5	434,6	61,5	73,1
Muu vaihto-omaisuus	102,0	0,7	17,2	0,1
Ennakkomaksut	67,4	54,7	11,3	9,2
<b>Yhteensä</b>	<b>607,5</b>	<b>562,7</b>	<b>102,2</b>	<b>94,6</b>

	31.12.2000 milj. mk	31.12.1999 milj. mk	31.12.2000 milj. €	31.12.1999 milj. €
<b>12) PITKÄAIKAISET SAAMISET</b>				
Myyntisaamiset	20,7	21,8	3,5	3,7
Siirtosaamiset	30,8	25,4	5,2	4,3
Muut saamiset	18,9	17,5	3,2	2,9
Laskennallinen verosaaminen	186,7	134,1	31,4	22,5
<b>Yhteensä</b>	<b>257,1</b>	<b>198,8</b>	<b>43,2</b>	<b>33,4</b>
<b>13) LYHYTAIKAISET SAAMISET</b>				
Myyntisaamiset	592,2	526,8	99,6	88,6
Siirtosaamiset *)	180,4	157,0	30,3	26,4
Lainasaamiset	19,7	5,9	3,3	1,0
Muut saamiset	90,4	62,1	15,2	10,4
Laskennallinen verosaaminen	6,4	17,3	1,1	2,9
<b>Yhteensä</b>	<b>889,1</b>	<b>769,0</b>	<b>149,5</b>	<b>129,3</b>
<b>Saamiset omistusyhteisyrityksiltä</b>				
Myyntisaamiset	7,7	7,2	1,3	1,2
Siirtosaamiset	0,1	0,2	0,0	0,0
Lainasaamiset	15,0	4,4	2,5	0,7
<b>Yhteensä</b>	<b>22,9</b>	<b>11,9</b>	<b>3,8</b>	<b>2,0</b>
<b>*) Lyhytaikaiset siirtosaamiset</b>				
Jaksotetut henkilöstökulut	22,9	31,6	3,8	5,3
Jaksotetut korkotuotot	9,2	14,6	1,5	2,5
Jaksotetut tuloverot	16,3	6,5	2,7	1,1
Muut siirtosaamiset	132,0	104,2	22,2	17,5
<b>Yhteensä</b>	<b>180,4</b>	<b>157,0</b>	<b>30,3</b>	<b>26,4</b>
Muut siirtosaamiset sisältävät jaksotettuja asiamiespalkkioita, Rautakirja-konsernin lehtipalautusarvion sekä myytyjen joukkovelkakirjojen kauppahintasaatavan.				
<b>14) JULKISESTI NOTEERATTUJEN ARVOPAPERIEN JÄLLEENHANKINTAHINNAN JA KIRJANPITOARVON EROTUS</b>				
<b>Pysyvien vastaavien muut osakkeet ja osuudet</b>				
Jälleenhankintahinta	611,9	446,1	102,9	75,0
Kirjanpitoarvo	479,1	378,9	80,6	63,7
<b>Erotus</b>	<b>132,8</b>	<b>67,2</b>	<b>22,3</b>	<b>11,3</b>
<b>Rahoitusarvopaperit</b>				
Jälleenhankintahinta	2 046,5	2 514,1	344,2	422,8
Kirjanpitoarvo	1 595,5	1 673,7	268,3	281,5
<b>Erotus</b>	<b>451,0</b>	<b>840,4</b>	<b>75,9</b>	<b>141,3</b>

	31.12.2000 milj. mk	31.12.1999 milj. mk	31.12.2000 milj. €	31.12.1999 milj.€
<b>15) OMA PÄÄOMA</b>				
Osakepääoma 1.1.	363,8	363,8	61,2	61,2
Rahastoanti	8,2	0,0	1,4	0,0
<b>Osakepääoma</b>	<b>372,0</b>	<b>363,8</b>	<b>62,6</b>	<b>61,2</b>
Ylikurssirahasto 1.1.	95,7	0,0	16,1	0,0
Omien osakkeiden myyntihinta	0,0	109,5	0,0	18,4
Myytyjen osakkeiden hankintameno	0,0	-13,8	0,0	-2,3
<b>Ylikurssirahasto</b>	<b>95,7</b>	<b>95,7</b>	<b>16,1</b>	<b>16,1</b>
Vararahasto 1.1.	6,7	4,1	1,1	0,7
Voittovarojen siirto / rahaston purku	-6,7	2,6	-1,1	0,4
<b>Vararahasto</b>	<b>0,0</b>	<b>6,7</b>	<b>0,0</b>	<b>1,1</b>
Muut rahastot 1.1.	2 167,4	2 241,7	364,5	377,0
Rahastosiirrot / rahastoanti	-2,8	-74,3	-0,5	-12,5
<b>Muut rahastot</b>	<b>2 164,6</b>	<b>2 167,4</b>	<b>364,1</b>	<b>364,5</b>
Edellisten tilikausien voitto (tappio) 1.1.	2 040,5	1 716,4	343,2	288,7
Osingonjako	-371,8	-231,7	-62,5	-39,0
Muuntoeron muutos	24,8	26,9	4,2	4,5
Myytyjen osakkeiden hankintameno	0,0	13,8	0,0	2,3
Lahjoitukset	-1,7	-1,0	-0,3	-0,2
HTV:n liittymismaksut	5,7	4,6	1,0	0,8
Rahastosiirrot	1,3	71,7	0,2	12,1
Muut muutokset	-0,1	-0,3	0,0	-0,1
<b>Edellisten tilikausien voitto (tappio)</b>	<b>1 698,7</b>	<b>1 600,3</b>	<b>285,7</b>	<b>269,1</b>
<b>Tilikauden voitto (tappio)</b>	<b>560,0</b>	<b>440,2</b>	<b>94,2</b>	<b>74,0</b>
<b>Oma pääoma yhteensä</b>	<b>4 891,1</b>	<b>4 674,1</b>	<b>822,6</b>	<b>786,1</b>
<b>Jakokelpoiset varat 31.12.</b>				
Muut jakokelpoiset rahastot	2 115,3	2 128,1	355,8	357,9
Edellisten tilikausien voitto	1 698,7	1 600,3	285,7	269,1
Tilikauden voitto	560,0	440,2	94,2	74,0
Omaan pääomaan kirjattu poistoero	-498,0	-547,7	-83,7	-92,1
Pääomalainalle maksettava korko tai muu hyvitys	-9,5	-14,0	-1,6	-2,4
<b>Omasta pääomasta jakokelpoisia varoja</b>	<b>3 866,5</b>	<b>3 606,9</b>	<b>650,3</b>	<b>606,6</b>

**Emoyhtiön osakepääoma jakautuu osakelajeittain seuraavasti:**

**KAPPALEMÄÄRÄT**

A-Sarja (20 ääntä / osake)	23 220 492
B-Sarja (1 ääni / osake)	122 301 104

**VASTA-ARVOT**

A-Sarja (20 ääntä / osake)	mk	€
B-Sarja (1 ääni / osake)	59 366 993,64	9 984 811,56
	312 682 817,52	52 589 474,72

Tiikerijakelu Oy:n hallussa on emoyhtiön B-sarjan osakkeita 7 178 276 kappaletta vasta-arvoltaan 18 352 439,11 markkaa, konsernin hankintameno 63 215 619,83 markkaa.

	31.12.2000 milj. mk	31.12.1999 milj. mk	31.12.2000 milj. €	31.12.1999 milj. €
<b>16) PAKOLLISET VARAUKSET</b>				
Eläkevaraukset	13,9	9,8	2,3	1,7
<b>Yhteensä</b>	<b>13,9</b>	<b>9,8</b>	<b>2,3</b>	<b>1,7</b>
<b>17) LASKENNALLISET VEROVELAT JA -SAAMISET</b>				
<b>LASKENNALLISET VEROSAAMISET</b>				
Jaksotuseroista	178,2	133,9	30,0	22,5
Yhdistelytoimenpiteistä	14,9	17,5	2,5	2,9
<b>Yhteensä</b>	<b>193,1</b>	<b>151,4</b>	<b>32,5</b>	<b>25,5</b>
<b>LASKENNALLISET VEROVELAT</b>				
Jaksotuseroista	5,5	0,0	0,9	0,0
Tilinpäätössiirroista	214,9	242,2	36,2	40,7
Yhdistelytoimenpiteistä	3,1	4,5	0,5	0,8
<b>Yhteensä</b>	<b>223,6</b>	<b>246,7</b>	<b>37,6</b>	<b>41,5</b>
<b>LASKENNALLISET VEROT KONSERNITASEESSA</b>				
Pitkäaikaiset saamiset	186,7	134,1	31,4	22,5
Lyhytaikaiset saamiset	6,4	17,3	1,1	2,9
Pitkäaikaiset velat	223,6	246,7	37,6	41,5
<b>Laskennalliset verovelat(-) ja -saamiset(+) yhteensä</b>	<b>-30,6</b>	<b>-95,3</b>	<b>-5,1</b>	<b>-16,0</b>

Maa-alueiden ja rakennusten arvonorotuksia vastaavat mahdolliset tuloverot ovat 29,4 mmk.

#### 18) PITKÄAIKAINEN VIERAS PÄÄOMA

Lainat rahalaitoksilta	124,6	90,0	21,0	15,1
Eläkelainat	377,2	437,5	63,4	73,6
Muut velat	8,7	28,3	1,5	4,8
<b>Yhteensä</b>	<b>510,5</b>	<b>555,8</b>	<b>85,9</b>	<b>93,5</b>

	31.12.2000 milj. mk	31.12.1999 milj. mk	31.12.2000 milj. €	31.12.1999 milj. €
<b>19) LYHYTAIKAINEN VIERAS PÄÄOMA</b>				
Lainat rahalaitoksilta	12,9	12,9	2,2	2,2
Eläkelainat	38,7	36,2	6,5	6,1
Yritystodistukset	377,7	0,0	63,5	0,0
Ostovelat	520,6	485,0	87,6	81,6
Siirtovelat *)	817,1	724,4	137,4	121,8
Saadut ennakot	302,2	283,3	50,8	47,6
Muut velat	135,0	128,6	22,7	21,6
<b>Yhteensä</b>	<b>2 204,4</b>	<b>1 670,4</b>	<b>370,7</b>	<b>280,9</b>

#### Velat omistusyhteisyrityksille

Ostovelat	11,9	16,2	2,0	2,7
Siirtovelat	0,8	0,8	0,1	0,1
Saadut ennakot	1,0	0,0	0,2	0,0
Muut velat	1,8	2,0	0,3	0,3
<b>Yhteensä</b>	<b>15,5</b>	<b>19,0</b>	<b>2,6</b>	<b>3,2</b>

#### \*) Lyhytaikaiset siirtovelat

Jaksotetut henkilöstökulut	398,5	349,0	67,0	58,7
Jaksotetut korkokulut	5,3	6,5	0,9	1,1
Jaksotetut tuloverot	88,8	47,7	14,9	8,0
Muut siirtovelat	324,5	321,2	54,6	54,0
<b>Yhteensä</b>	<b>817,1</b>	<b>724,4</b>	<b>137,4</b>	<b>121,8</b>

Muut siirtovelat sisältävät jaksotettuja tekijänpalkkioita sekä Rautakirja-konsernin kaupintatilimyynnin lehdistä.

#### Velat, jotka erääntyvät maksettaviksi viiden vuoden tai sitä pitemmän ajan kuluttua

Rahalaitoslainat	18,2	22,0	3,1	3,7
Eläkelainat	79,0	110,5	13,3	18,6
Muut velat	3,9	55,1	0,7	9,3
<b>Yhteensä</b>	<b>101,0</b>	<b>187,7</b>	<b>17,0</b>	<b>31,6</b>

#### 20) ANNETUT VAKUUDET, VASTUUSITOUMUKSET JA MUUT VASTUUT

##### Velat, joiden vakuudeksi annettu kiinnityksiä ja osakkeita

Eläkelainat	150,2	191,2	25,3	32,2
Rahalaitoslainat	46,9	54,7	7,9	9,2
Muut lainat	89,7	109,5	15,1	18,4
Vakuudeksi annetut kiinteistökiinnitykset yhteensä	130,2	123,5	21,9	20,8
Vakuudeksi annetut irtaimistokiinnitykset yhteensä	19,0	29,1	3,2	4,9
Pantatut arvopaperit yhteensä	322,8	322,8	54,3	54,3

##### Muut omasta puolesta annetut vakuudet

Kiinnitetyt haltijavelkakirjat	5,5	28,7	0,9	4,8
Yrityskiinnitykset	29,4	18,3	4,9	3,1
Pantattujen arvopapereiden kirjanpitoarvo	115,7	78,0	19,5	13,1
Talletukset	1,1	0,2	0,2	0,0
Takaukset	15,1	14,6	2,5	2,5
<b>Yhteensä</b>	<b>166,8</b>	<b>139,8</b>	<b>28,1</b>	<b>23,5</b>

Johdannaiskauppaa varten pantattujen arvopapereiden vakuuksista kirjanpitoarvoltaan 16,5 mmk oli LEX-osakeantolainauksen muodossa. Tästä kirjanpitoarvoltaan 12,9 mmk oli UPM-Kymmene Oyj:n osakkeita (345.000 kpl) ja 3,6 mmk Nokia Oyj:n osakkeita (35.200 kpl).



	31.12.2000 milj. mk	31.12.1999 milj. mk	31.12.2000 milj. €	31.12.1999 milj. €
<b>Osakkuusyritysten puolesta annetut vakuudet</b>				
Takaukset	6,1	6,2	1,0	1,0
<b>Muiden puolesta annetut vakuudet</b>				
Takaukset	4,7	5,0	0,8	0,8
<b>Muut omat vastuut</b>				
<b>Leasingvastuut</b>				
Leasingvastuut seuraavana vuonna	13,5	6,5	2,3	1,1
Leasingvastuut yli vuoden kuluttua	14,3	9,8	2,4	1,6
<b>Yhteensä</b>	<b>27,8</b>	16,3	<b>4,7</b>	2,7
<b>Pääomalainojen korot</b>	<b>9,5</b>	14,0	<b>1,6</b>	2,4
<b>Eläkevastuut</b>				
Alkaneet eläkkeet	3,7	0,5	0,6	0,1
<b>Yhteensä</b>	<b>3,7</b>	0,5	<b>0,6</b>	0,1
<b>Takaisinostovastuut</b>	<b>19,6</b>	19,6	<b>3,3</b>	3,3
<b>Muut vastuut</b>	<b>78,7</b>	114,5	<b>13,2</b>	19,3
<b>Muut omat vastuut yhteensä</b>	<b>139,3</b>	165,0	<b>23,4</b>	27,7
<b>Kaikki vastuut yhteensä</b>	<b>788,9</b>	791,4	<b>132,7</b>	133,1

**KONSERNIN AVOINNA OLEVIEN  
JOHDANNAISSOPIMUSTEN  
NIMELLIS- JA MARKKINA-ARVOT**

milj. mk	Kohde- etuuden arvo 31.12.2000	Kohde- etuuden arvo 31.12.1999	Käypä arvo 31.12.2000	Käypä arvo 31.12.1999
<b>Valuuttajohdannaiset</b>				
Terminisopimukset	282,4	136,9	23,3	-0,9
<b>Yhteensä</b>	<b>282,4</b>	136,9	<b>23,3</b>	-0,9
<b>Osakejohdannaiset</b>				
Terminisopimukset	131,4	267,8	-4,7	-18,1
Optiosopimukset				
Asetetut	0,0	18,9	0,0	-4,0
<b>Yhteensä</b>	<b>131,5</b>	286,7	<b>-4,7</b>	-22,0
<b>Yhteensä</b>	<b>413,9</b>	423,6	<b>18,6</b>	-22,9
<b>milj. €</b>				
<b>Valuuttajohdannaiset</b>				
Terminisopimukset	47,5	23,0	3,9	-0,1
<b>Yhteensä</b>	<b>47,5</b>	23,0	<b>3,9</b>	-0,1
<b>Osakejohdannaiset</b>				
Terminisopimukset	22,1	45,0	-0,8	-3,0
Optiosopimukset				
Asetetut	0,0	3,2	0,0	-0,7
<b>Yhteensä</b>	<b>22,1</b>	48,2	<b>-0,8</b>	-3,7
<b>Yhteensä</b>	<b>69,6</b>	71,2	<b>3,1</b>	-3,9

Johdannaissovimuksia käytetään pääasiassa sijoitussalkun riskiprofiiliin säätelyyn.

# SanomaWSOY Oyj

## Tuloslaskelma

	1.1.–31.12.2000 milj. mk	1.5.–31.12.1999 milj. mk
<b>LIIEKVAIHTO</b>	<b>0,0</b>	0,0
Liiketoiminnan muut tuotot 1)	31,8	20,9
Henkilöstökulut 2)	33,1	18,5
Poistot ja arvonalentumiset 3)	5,0	2,8
Liiketoiminnan muut kulut 4)	63,1	41,0
<b>LIIEKVOITTO (-TAPPIO)</b>	<b>-69,4</b>	-41,5
Rahoitustuotot ja -kulut 5)	246,7	785,6
<b>VOITTO (TAPPIO) ENNEN SATUNNAISIA ERIÄ</b>	<b>177,3</b>	744,0
Satunnaiset erät 6)	100,1	0,0
<b>VOITTO (TAPPIO) SATUNNAISTEN ERIEN JÄLKEEN</b>	<b>277,4</b>	744,0
Poistoeron muutos	-0,8	0,0
Välittömät verot	-50,8	-10,4
<b>TILIKAUDEN VOITTO (TAPPIO)</b>	<b>225,9</b>	733,7

	31.12.2000 milj. mk	31.12.1999 milj. mk
<b>VASTAAVAA</b>		
<b>PYSYVÄT VASTAAVAT 7)</b>		
Aineettomat hyödykkeet	15,1	8,2
Aineelliset hyödykkeet	92,3	91,4
Sijoitukset	4 148,4	4 016,5
<b>PYSYVÄT VASTAAVAT YHTEENSÄ</b>	<b>4 255,9</b>	<b>4 116,1</b>
<b>VAIHTUVAT VASTAAVAT</b>		
Lyhytaikaiset saamiset 8)	345,3	112,3
Rahoitusarvopaperit 9)	509,4	654,1
Rahat ja pankkisaamiset	36,9	17,7
<b>VAIHTUVAT VASTAAVAT YHTEENSÄ</b>	<b>891,6</b>	<b>784,1</b>
<b>VASTAAVAA YHTEENSÄ</b>	<b>5 147,5</b>	<b>4 900,3</b>
<b>VASTATTAVAA</b>		
<b>OMA PÄÄOMA 10)</b>		
Osakepääoma	372,0	363,8
Muut rahastot	2 114,6	2 122,9
Edellisten tilikausien voitto (tappio)	1 392,1	1 051,0
Tilikauden voitto (tappio)	225,9	733,7
<b>OMA PÄÄOMA YHTEENSÄ</b>	<b>4 104,6</b>	<b>4 271,3</b>
<b>TILINPÄÄTÖSSIIRTOJEN KERTYMÄ 11)</b>	<b>7,5</b>	<b>6,7</b>
<b>PAKOLLISET VARAUKSET</b>	<b>0,0</b>	<b>0,0</b>
<b>VIERAS PÄÄOMA</b>		
Lyhytaikainen vieras pääoma 13)	1 035,5	622,3
<b>VASTATTAVAA YHTEENSÄ</b>	<b>5 147,5</b>	<b>4 900,3</b>

# SanomaWSOY Oyj

## Rahoituslaskelma ja sen liitetiedot

	1.1.–31.12.2000 milj. mk	1.5.–31.12.1999 milj. mk
<b>LIIKETOIMINTA</b>		
Liikevoitto (-tappio)	-69,4	-41,5
Oikaisut liikevoittoon 1)	-2,2	1,3
Käyttöpääoman muutos 2)	16,9	-12,0
<b>Liiketoiminnan rahavirta ennen rahoituseriä ja veroja</b>	<b>-54,7</b>	<b>-52,2</b>
Saadut korot liiketoiminnasta	77,9	26,4
Maksetut korot liiketoiminnasta	-28,0	-9,8
Saadut osingot liiketoiminnasta	37,5	711,1
Muut rahoituserät	166,7	57,9
Maksetut verot liiketoiminnasta	-26,4	6,9
<b>LIIKETOIMINNAN RAHAVIRTA</b>	<b>173,0</b>	<b>740,2</b>
<b>INVESTOINNIT</b>		
Aineellisten ja aineettomien hyödykkeiden ostot	-11,1	-2,5
Ostetut konserniyhtiöt	-32,9	-25,0
Muiden osakkeiden ostot	-0,1	0,0
Aineellisten ja aineettomien hyödykkeiden myynnit	1,3	2,8
Myydyt konserniyhtiöt	5,3	0,0
Myydyt osakkuusyhtiöt	7,4	0,3
Muiden osakkeiden myynnit	4,2	4,0
Lyhytaikaisten lainasaamisten lisäys(-)/vähennys(+)	-56,6	-62,5
Investoinnit muihin sijoituksiin	-384,5	-281,2
Muiden sijoitusten myynnit	261,0	289,1
Saadut osingot investoinneista	0,0	0,5
Yritysjärjestelyjen arvonlisävero	0,0	-75,0
<b>INVESTOINTIEN RAHAVIRTA</b>	<b>-206,1</b>	<b>-149,5</b>
<b>RAHAVIRTA ENNEN RAHOITUSTA</b>	<b>-33,1</b>	<b>590,7</b>
<b>RAHOITUS</b>		
Lyhytaikaisten lainojen nostot	377,7	377,4
Lyhytaikaisten lainojen takaisinmaksut	-77,6	-706,6
Maksetut osingot	-390,6	0,0
Lahjoitukset	-1,5	0,0
<b>RAHOITUKSEN RAHAVIRTA</b>	<b>-92,0</b>	<b>-329,2</b>
Rahoituslaskelman mukainen rahavarojen muutos	-125,1	261,5
Rahavarojen kurssierot	-0,4	-19,1
<b>Rahavarojen nettolisäys(+) tai -vähennys(-)</b>	<b>-125,5</b>	<b>242,4</b>
Taseen mukaiset rahavarat laskelmakauden alussa	671,8	429,4
<b>Taseen mukaiset rahavarat laskelmakauden lopussa</b>	<b>546,3</b>	<b>671,8</b>
<b>RAHOITUSLASKELMAN LIITETIEDOT</b>		
	1.1.–31.12.2000 milj. mk	1.5.–31.12.1999 milj. mk
<b>1) Oikaisut liikevoittoon</b>		
Poistot ja arvonalentumiset	5,0	2,8
Pysyvien vastaavien myyntivoitot(-) ja -tappiot(+)	-7,2	-1,5
	<b>-2,2</b>	<b>1,3</b>
<b>2) Käyttöpääoman muutos</b>		
Lyhytaikaisten korottomien liikesaamisten lisäys(-)/vähennys(+)	-5,2	-5,9
Lyhytaikaisten korottomien velkojen lisäys(+)/vähennys(-)	22,1	-6,1
	<b>16,9</b>	<b>-12,0</b>

# SanomaWSOY Oyj

## Tuloslaskelman liitetiedot

	1.1.–31.12.2000 milj. mk	1.5.–31.12.1999 milj. mk
<b>1) LIIKETOIMINNAN MUUT TUOTOT</b>		
Vuokratuotot	12,3	5,6
Vuokratuotot, sisäiset	11,4	13,2
Liiketoimintojen myyntivoitot	1,4	0,0
Koneiden ja kaluston myyntivoitot	0,3	0,0
Muut liiketoiminnan tuotot	6,5	2,0
<b>Yhteensä</b>	<b>31,8</b>	<b>20,9</b>
<b>2) HENKILÖSTÖKULUT</b>		
Palkat ja palkkiot	26,3	14,2
Henkilöstörahaston voittopalkkiot	0,0	0,3
Eläkekulut	5,2	2,8
Muut henkilösivukulut	1,6	1,2
<b>Yhteensä</b>	<b>33,1</b>	<b>18,5</b>
<b>JOHDON PALKAT JA PALKKIOT (MAKSUPERUSTEISET)</b>		
Toimitusjohtaja, toimitusjohtajan sijainen ja hallituksen jäsenet		
<b>Palkat ja palkkiot yhteensä</b>	<b>4,6</b>	<b>2,8</b>
HENKILÖSTÖ KESKIMÄÄRIN *)	77	63
*) palkansaajat keskimäärin kokoaikaisiksi muutettuna		
<b>3) POISTOT JA ARVONALENTUMISET</b>		
Suunnitelman mukaiset poistot	5,0	2,8
<b>Yhteensä</b>	<b>5,0</b>	<b>2,8</b>
<b>4) LIIKETOIMINNAN MUUT KULUT</b>		
Vuokrat	27,6	16,2
Vapaaehtoiset sosiaalikulut	1,5	1,6
Mainonta ja markkinointi	4,0	2,5
Konttori-, atk- ja tietoliikennekulut	6,4	3,8
Matkakulut	2,0	1,1
Muut kulut	21,6	15,7
<b>Yhteensä</b>	<b>63,1</b>	<b>41,0</b>
<b>5) RAHOITUSTUOTOT JA -KULUT</b>		
<b>Osinkotuotot (sis. yhtiöveron hyvityksen)</b>		
Saman konsernin yrityksiltä	10,5	711,1
Muilta	39,9	0,7
<b>Yhteensä</b>	<b>50,4</b>	<b>711,7</b>
<b>Korkotuotot pysyvien vastaavien sijoituksista</b>		
Saman konsernin yrityksiltä	47,4	28,3
<b>Yhteensä</b>	<b>47,4</b>	<b>28,3</b>
<b>Muut korko- ja rahoitustuotot</b>		
Saman konsernin yrityksiltä	6,7	3,1
Muilta	178,2	47,4
Kurssivoitot	4,8	7,8
<b>Yhteensä</b>	<b>189,7</b>	<b>58,3</b>
<b>Sijoitusten arvonalennukset</b>		
Rahoitusarvopaperit	0,4	2,1
<b>Yhteensä</b>	<b>0,4</b>	<b>2,1</b>
<b>Korkokulut ja muut rahoituskulut</b>		
Saman konsernin yrityksille	22,9	10,1
Muille	7,1	0,4
Kurssitappiot	10,3	0,2
<b>Yhteensä</b>	<b>40,3</b>	<b>10,7</b>
<b>Yhteensä</b>	<b>246,7</b>	<b>785,6</b>
<b>6) SATUNNAISET ERÄT</b>		
<b>Satunnaiset tuotot</b>		
Saadut konserniavustukset	174,0	0,0
<b>Satunnaiset kulut</b>		
Annetut konserniavustukset	33,0	0,0
Tuloverot satunnaisieristä	40,9	0,0
<b>Yhteensä</b>	<b>100,1</b>	<b>0,0</b>

	Hankintameno 1.1.2000 a)	Siirrot tase- erien välillä	Lisäykset	Vähennykset b)
<b>7) PYSYVÄT VASTAAVAT milj. mk</b>				
<b>Aineettomat hyödykkeet</b>				
Aineettomat oikeudet	0,4	0,0	1,1	0,0
Muut pitkävaikutteiset menot	22,5	-0,6	6,1	-0,4
Ennakkomaksut ja keskeneräiset hankinnat	0,0	0,6	2,6	-0,6
	<b>23,0</b>	<b>0,0</b>	<b>9,8</b>	<b>-1,0</b>
<b>Aineelliset hyödykkeet</b>				
Maa- ja vesialueet	41,3	0,0	0,0	0,0
Arvonkorotukset	28,4	0,0	0,0	0,0
Maa- ja vesialueet yhteensä	<b>69,7</b>	<b>0,0</b>	<b>0,0</b>	<b>0,0</b>
Rakennukset ja rakennelmat	14,1	0,0	0,0	0,0
Koneet ja kalusto	57,8	0,0	3,6	-1,9
Ennakkomaksut ja keskeneräiset hankinnat	0,0	0,0	0,5	0,0
	<b>141,6</b>	<b>0,0</b>	<b>4,1</b>	<b>-1,9</b>
<b>Sijoitukset</b>				
Osakkeet saman konsernin yrityksissä	2 284,7	0,0	32,9	-3,9
Saamiset saman konsernin yrityksiltä	1 648,1	0,0	383,4	-260,9
Osuudet omistusyhteisyhteisöissä	27,8	0,0	0,0	-4,2
Saamiset omistusyhteisyhteisöiltä	0,7	0,0	0,0	0,0
Muut osakkeet ja osuudet	38,6	0,0	0,1	-1,7
Muut saamiset	9,9	0,0	1,1	-0,1
	<b>4 009,8</b>	<b>0,0</b>	<b>417,5</b>	<b>-270,9</b>
<b>PYSYVÄT VASTAAVAT YHTEENSÄ</b>	<b>4 174,4</b>	<b>0,0</b>	<b>431,4</b>	<b>-273,7</b>

a) Hankintameneon sisältyvät ne käyttöomaisuushyödykkeet, joiden hankintamenoja ei ole vielä kokonaan kirjattu suunnitelman mukaisina poistoina kuluksi ja/tai joiden taloudellinen pitoaika ei ole vielä päättynyt.

b) Sisältää vuoden aikana loppuun poistettujen, myytyjen ja romutettujen käyttöomaisuushyödykkeiden hankintameno

	31.12.2000 milj. mk	31.12.1999 milj. mk
<b>7) PYSYVÄT VASTAAVAT</b>		
<b>Aineettomat hyödykkeet</b>		
Aineettomat oikeudet	<b>1,3</b>	0,3
Muut pitkävaikutteiset menot	<b>11,3</b>	7,9
Ennakkomaksut ja keskeneräiset hankinnat	<b>2,6</b>	0,0
	<b>15,1</b>	8,2
<b>Aineelliset hyödykkeet</b>		
Maa- ja vesialueet	<b>69,7</b>	69,7
Rakennukset ja rakennelmat	<b>7,8</b>	8,2
Koneet ja kalusto	<b>14,5</b>	13,5
Ennakkomaksut ja keskeneräiset hankinnat	<b>0,5</b>	0,0
	<b>92,3</b>	91,4
<b>Sijoitukset</b>		
Osuudet saman konsernin yrityksissä	<b>2 313,7</b>	2 284,7
Saamiset saman konsernin yrityksiltä	<b>1 762,5</b>	1 654,7
Osuudet omistusyhteisyhteisöissä	<b>23,7</b>	27,8
Saamiset omistusyhteisyhteisöiltä	<b>0,7</b>	0,7
Muut osakkeet ja osuudet	<b>37,0</b>	38,6
Muut saamiset	<b>10,9</b>	9,9
	<b>4 148,4</b>	4 016,5
<b>Yhteensä</b>	<b>4 255,9</b>	4 116,1

Hankintameno 31.12.2000	Kurssierot	Kertyneet poistot ja arvonalen- tumiset 1.1.2000	Vähennysten ja siir- tojen kertyneet poistot ja ar- vonalentumiset	Tilikauden suunnitelman mukaiset poistot	Kirjanpitoarvo 31.12.2000
1,5	0,0	-0,1	0,0	-0,1	1,3
27,7	0,0	-14,6	0,4	-2,2	11,3
2,6	0,0	0,0	0,0	0,0	2,6
31,7	0,0	-14,7	0,4	-2,3	15,1
41,3	0,0	0,0	0,0	0,0	41,3
28,4	0,0	0,0	0,0	0,0	28,4
69,7	0,0	0,0	0,0	0,0	69,7
14,1	0,0	-5,9	0,0	-0,5	7,8
59,5	0,0	-44,3	1,4	-2,2	14,5
0,5	0,0	0,0	0,0	0,0	0,5
143,8	0,0	-50,2	1,4	-2,7	92,3
2 313,7	0,0	0,0	0,0	0,0	2 313,7
1 770,6	-8,1	0,0	0,0	0,0	1 762,5
23,7	0,0	0,0	0,0	0,0	23,7
0,7	0,0	0,0	0,0	0,0	0,7
37,0	0,0	0,0	0,0	0,0	37,0
10,9	0,0	0,0	0,0	0,0	10,9
4 156,5	-8,1	0,0	0,0	0,0	4 148,4
4 332,0	-8,1	-64,9	1,8	-5,0	4 255,9

31.12.2000  
milj. mk

31.12.1999  
milj. mk

#### 8) LYHYTAIKAISET SAAMISET

Myyntisaamiset	0,7	2,4
Siirtosaamiset *)	276,3	38,1
Lainasaamiset	53,7	63,8
Muut saamiset	14,6	8,0
<b>Yhteensä</b>	<b>345,3</b>	<b>112,3</b>

#### Saamiset samaan konserniin kuuluvilta yrityksiltä

Myyntisaamiset	0,6	2,3
Siirtosaamiset	264,5	22,8
Lainasaamiset	53,7	63,7
<b>Yhteensä</b>	<b>318,8</b>	<b>88,8</b>

#### \*) Lyhytaikaiset siirtosaamiset

Jaksotetut korkotuotot	8,1	13,0
Jaksotetut korkotuotot, konserni	9,4	8,6
Muut siirtosaamiset	258,8	16,4
<b>Yhteensä</b>	<b>276,3</b>	<b>38,1</b>

#### 9) JULKISESTI NOTEERATTUJEN ARVOPAPEREIDEN JÄLLEENHANKINTAHINNAN JA KIRJANPITOARVON EROTUS

<b>Rahoitusarvopaperit</b>		
Jälleenhankintahinta	763,4	1 074,3
Kirjanpitoarvo	509,4	654,1
<b>Erotus</b>	<b>254,0</b>	<b>420,1</b>

	31.12.2000 milj. mk	31.12.1999 milj. mk
<b>10) OMA PÄÄOMA</b>		
Osakepääoma 1.1./1.5.	363,8	363,8
Rahastoanti	8,2	0,0
<b>Osakepääoma</b>	<b>372,0</b>	<b>363,8</b>
Muut rahastot 1.1./1.5.	2 122,9	2 122,9
Rahastosiirot / rahastoanti	-8,2	0,0
<b>Muut rahastot</b>	<b>2 114,6</b>	<b>2 122,9</b>
Edellisten tilikausien voitto (tappio) 1.1./1.5.	1 784,7	1 051,3
Osingonjako	-391,1	0,0
Lahjoitukset	-1,5	0,0
Fuusiovastikkeet	0,0	-0,3
<b>Edellisten tilikausien voitto (tappio)</b>	<b>1 392,1</b>	<b>1 051,0</b>
<b>Tilikauden voitto (tappio)</b>	<b>225,9</b>	<b>733,7</b>
<b>Oma pääoma yhteensä</b>	<b>4 104,6</b>	<b>4 271,3</b>
<b>Jakokelpoiset varat 31.12.</b>		
Muut jakokelpoiset rahastot	2 114,6	2 122,9
Edellisten tilikausien voitto	1 392,1	1 051,0
Tilikauden voitto	225,9	733,7
<b>Omasta pääomasta jakokelpoisia varoja</b>	<b>3 732,5</b>	<b>3 907,5</b>
<b>11) TILINPÄÄTÖSSIIRTOJEN KERTYMÄ</b>		
Tilinpäätössiirtojen kertymä muodostuu kertyneestä poistoerosta		
<b>12) LASKENNALLISET VEROVELAT JA SAAMISET</b>		
Emoyhtiön laskennallisia verovelkoja ja -saamisia ei ole merkitty taseeseen. Jaksotuseroista muodostuvat laskennalliset vero-saamiset ovat 844 tmk. Tilinpäätössiirtoja vastaavat laskennalliset verovelat ovat 2.174 tmk. Maa-alueiden arvonkorotuksia vas-taavat mahdolliset tuloverot ovat 8.229 tmk.		
<b>13) LYHYTAIKAINEN VIERAS PÄÄOMA</b>		
Yritystodistukset	377,7	0,0
Ostovelat	17,1	5,0
Siirtovelat *)	117,7	17,4
Saadut ennakot	0,0	0,2
Muut velat	523,0	599,8
<b>Yhteensä</b>	<b>1 035,5</b>	<b>622,3</b>
<b>Velat samaan konserniin kuuluville yrityksille</b>		
Ostovelat	2,9	2,7
Siirtovelat	34,8	1,5
Muut velat	520,9	598,0
<b>Yhteensä</b>	<b>558,6</b>	<b>602,1</b>
<b>*) Lyhytaikaiset siirtovelat</b>		
Jaksotetut henkilöstökulut	6,3	5,0
Jaksotetut korkokulut	1,1	0,0
Jaksotetut korkokulut, konserni	1,8	1,4
Jaksotetut tuloverot	62,8	10,2
Muut siirtovelat	45,8	0,8
<b>Yhteensä</b>	<b>117,7</b>	<b>17,4</b>



	31.12.2000 milj. mk	31.12.1999 milj. mk
<b>14) ANNETUT VAKUUKSET, VASTUUSITOUMUKSET JA MUUT VASTUUT</b>		
<b>Muut omasta puolesta annetut vakuudet</b>	<b>26,1</b>	<b>20,1</b>
Pantattujen arvopapereiden kirjanpitoarvo	26,1	20,1
<b>Yhteensä</b>		
<b>Muiden puolesta annetut vakuudet</b>	<b>2,2</b>	<b>2,0</b>
<b>Takaukset</b>		
<b>Muut omat vastuut</b>	<b>0,3</b>	<b>7,4</b>
Muut vastuut	0,3	7,4
<b>Muut omat vastuut yhteensä</b>		
	<b>28,7</b>	<b>29,6</b>
<b>Kaikki vastuut yhteensä</b>		

AVOINNA OLEVIEN JOHDANNAISSOPIMUSTEN NIMELLIS- JA MARKKINA-ARVOT	Kohde- etuuden arvo 31.12.2000 milj. mk	Kohde- etuuden arvo 31.12.1999 milj. mk	Käypä arvo 31.12.2000 milj. mk	Käypä arvo 31.12.1999 milj. mk
<b>Valuuttajohdannaiset</b>				
Terminisopimukset	39,6	13,0	2,9	-0,4
<b>Yhteensä</b>	<b>39,6</b>	<b>13,0</b>	<b>2,9</b>	<b>-0,4</b>
<b>Osakejohdannaiset</b>				
Terminisopimukset	104,7	187,4	-5,0	-5,4
<b>Yhteensä</b>	<b>104,7</b>	<b>187,4</b>	<b>-5,0</b>	<b>-5,4</b>
<b>Yhteensä</b>	<b>144,3</b>	<b>200,4</b>	<b>-2,1</b>	<b>-5,8</b>

Johdannaispimuksia käytetään pääasiassa sijoitussalkun riskiprofiilin säätelyyn.

# Osakkeet ja osakkeenomistajat

SanomaWSOY Oyj

	2000		1999	
	€	mk	€	mk
Tulos/osake *	0,67	4,00	0,53	3,17
Rahavirta/osake *	1,24	7,38	0,89	5,32
Oma pääoma/osake *	5,95	35,36	5,68	33,79
Osinko/osake (hallituksen esitys) *	0,47	2,79	0,45	2,69
Osinko tuloksesta, %	69,87 %		84,80 %	
Efektiivinen osinkotuotto, %, A-osake	3,09 %		3,50 %	
Efektiivinen osinkotuotto, %, B-osake	3,36 %		3,55 %	
Hinta/voittosuhte (P/E-luku) A-osake	22,60		24,20	
Hinta/voittosuhte (P/E-luku) B-osake	20,81		23,92	

\* vuoden 1999 luvuissa on huomioitu osakkeiden jako neljään 10.5.2000

## Osakepääoma ja osakesarjat

Osakepääoma 31.12.	€	mk
A-osakkeet	9 984 812	59 366 994
B-osakkeet	52 589 475	312 682 818
Yhteensä	62 574 286	372 049 811

SanomaWSOY:n yhtiöjärjestyksen mukaan vähimmäisosakepääoma on 50 000 000 euroa ja enimmäisosakepääoma 200 000 000 euroa, joissa rajoissa osakepääomaa voidaan korottaa tai alentaa yhtiöjärjestyksestä muuttamatta.

Yhtiöllä on kaksi osakesarjaa, A (20 ääntä) ja B (yksi ääni). Kaikki osakkeet oikeuttavat samansuuruisen osinkoon.

## Osakkeiden noteeraus ja kaupankäyntitunnukset

SanomaWSOY:n osakkeet on noteerattu Helsingin Pörssin päälistalla.

SanomaWSOY Oyj:n osakkeiden kaupankäyntitunnukset Helsingin Pörssissä ovat SWSAV ja SWSBV. Osakkeiden koodit pörssitiedonvälittäjillä ovat seuraavat:

	A-sarja	B-sarja
Bloomberg	SWSAV.FH	SWSBV.FH
Reuters	SWSAV.HE	SWSBV.HE
Startel	SWSAV	SWSBV
Bridge	FI;SWS.A	FI;SWS.B

Yhtiön osakkeet on liitetty Suomen Arvopaperikeskuksen pitämään arvo-osuusjärjestelmään.

Vuoden 2000 lopussa yhtiöllä oli 6 267 osakkeenomistajaa.

## Osakassopimus

Sulautuneiden yhtiöiden, Oy Devarda Ab:n, Helsinki Media Company Oy:n, Sanoma Osakeyhtiön ja Werner Söderström Osakeyhtiö – WSOY:n, pääosakkaat ovat solmineet osakassopimuksen. Osakassopimuksessa on sovittu etuosto-oikeudesta, jos joku sopijapuoli luopuu SanomaWSOY Oyj:n A-sarjan osakkeistaan muuten kuin sopijaryhmien sisällä.

Osakassopimus on voimassa viiden vuoden ajan allekirjoituspäivästä 14.5.1998.

Osakassopimuksen allekirjoittajat ovat Alfred Kordelinin yleinen edistys- ja sivistysrahasto, Alfred Kordelinin Seura, Kalevalaseura, Suomalaisen Kirjallisuuden Seura, Suomen Kulttuurirahasto, Werner Söderström Osakeyhtiön

Kirjallisuussäätiö, Aatos Erkko, Jane Erkko, Patricia Seppälä, Rafaela Seppälä, Robin Langenskiöld, Oy Asipex Ab ja Lastannet Holding B.V. Myöhemmin sopimuksen osapuoliksi ovat tulleet Tiikerijakelu Oy (Lastannet Holding B.V.:n sijaan 29.4.1999) sekä Patricia Seppälän lastenlapset Christoffer Langenskiöld, Sebastian Langenskiöld, Pamela Langenskiöld, Lorna Noyer ja Alex Noyer (Patricia Seppälän lahjoituksen myötä 16.4.1999). Yhtiön hallituksen tiedossa ei ole muita yhtiön osakkeiden omistukseen ja äänivallan käyttöön liittyviä voimassaolevia sopimuksia.

### Osakemuunto

Yhtiöjärjestykseen sisältyy määräys, jonka mukaan A-sarjan osakkeita voidaan muuttaa B-sarjan osakkeiksi. Sulautumisen yhteydessä osakassopimuksen allekirjoittaneet sopivat Sanoma Osakeyhtiön perinteisten henkilöomistajien äänivallan vähentämisestä. Sopimuksen mukaisesti Oy Asipex Ab (Aatos Erkon sijoitusyhtiö), Rafaela Seppälä ja Robin Langenskiöld muunsivat keväällä 2000 äänivaltaisia A-osakkeitaan B-osakkeiksi seuraavasti:

Oy Asipex Ab 150 701 osaketta

Robin Langenskiöld 23 035 osaketta

Rafaela Seppälä 23 036 osaketta

Muunnon jälkeen A-osakkeita oli 5 805 123 kappaletta ja B-osakkeita 30 575 276 kappaletta. Osakkeiden muunto rekisteröitiin 4.4.2000.

Maaliskuussa 2000 Patricia Seppälä lahjoitti perustamalleen säätiölle 63 437 kappaletta A-sarjan osakkeita ja 4 kappaletta B-sarjan osakkeita. Säätiö ei ole hänen määräysvallassaan.

### Osakkeiden jakaminen

SanomaWSOY:n varsinainen yhtiökokous 18.4.2000 päätti lisätä osakkeiden lukumäärää siten, että jokainen osake jaetaan (splitataan) neljään osaan. Muutos tuli voimaan 10. toukokuuta. Osakkeiden määrä lisättiin 36 380 399 osakkeesta 145 521 596 osakkeeseen siten, että kunkin osakkeen nimellisarvo alennettiin 10 markasta 2 markkaan 50 penniin. Osakejaon seurauksena A-sarjan osakkeita on 23 220 492 kappaletta ja B-sarjan osakkeita 122 301 104 kappaletta.

Osakejaon yhteydessä yhtiön osakepääoma muutettiin euromääräiseksi. Lisäksi yhtiö luopui osakkeen nimellisarvosta ja korotti osakepääomaa 1 386 847,56 euron määrällisellä rahastoannilla 62 574 286,28 euroon siirtämällä korotusta vastaavan määrän ylikurssirahastosta osakepääomaan. Rahastoannissa ei annettu uusia osakkeita. Osakepääoman euromääräiseksi muuttamisen, nimellisarvosta luopumisen ja rahastoannin jälkeen yhtiön osakkeen kirjanpidollinen vasta-arvo on 43 senttiä.

Osakkeiden jakaminen, niiden muuttaminen nimellisarvottomiksi ja rahastoanti merkittiin kaupparekisteriin 9.5.2000.

Osakkeiden määrä	A-osakkeet	B-osakkeet	Yhteensä
Määrä 1.1.2000, kpl	6 001 895	30 378 504	36 380 399
Määrä 31.12.2000, kpl	23 220 492	122 301 104	145 521 596
Osakkeiden osakeantioikaistu määrä keskimäärin, kpl	23 220 492	122 301 104	145 521 596
Ulkona oleva osakeantioikaistu osakemäärä keskimäärin, kpl	23 220 492	115 113 828	138 334 320

### Osakkeiden kurssikehitys ja vaihto

Vuoden 2000 luvuissa on otettu huomioon SanomaWSOY:n osakejako 10.5.2000. Jakoa edeltävät vaihtomäärät on siten kerrottu neljällä ja osakekurssit jaettu neljällä. Vertailun helpottamiseksi myös vuoden 1999 luvut on muunnettu osakejakoa vastaaviksi.

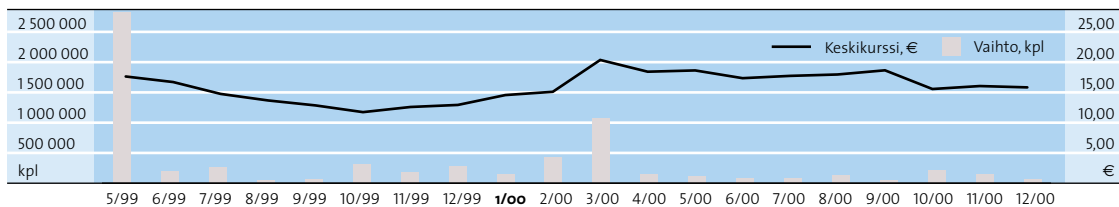
SanomaWSOY:n A-osaketta vaihtui vuoden aikana 263 549 (413 056) kappaletta ja B-osaketta 6 209 129 (6 439 504) kappaletta. A-osakkeiden vaihto oli 1,13 % osakekannasta (1,7 %) ja B-osakkeiden 5,08 % (5,3 %). Osakkeiden jaolla oikaistut keskimurssit olivat A-osakkeella 17,95 euroa ja B-osakkeella 16,46 euroa. Vastaavalla tavalla laskettu A-osakkeen ylin kurssi oli 24,37 euroa ja alin 13,00 euroa. B-osakkeen ylin kurssi oli 23,75 euroa ja alin 12,28 euroa. A-osakkeen tilikauden päätöskurssi oli 15,20 euroa ja B-osakkeen 14,00 euroa.

Osakkeiden vaihto	A-osakkeet	B-osakkeet
Vuoden 2000 split-korjattu vaihto	263 549	6 209 129
% osakekannasta	1,13 %	5,08 %
Vuoden 1999 split-korjattu vaihto	413 056	6 439 504
% osakekannasta	1,7 %	5,3 %
Vuoden 1999 todellinen vaihto	103 264	1 609 876
% osakekannasta	1,7 %	5,3 %

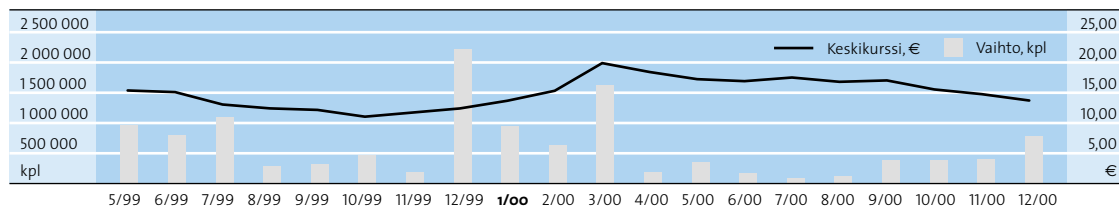
Osakkeiden kurssikehitys	2000		1999		2000		1999	
	€	mk	€	mk	€	mk	€	mk
A-osakkeet								
Vuoden alin kurssi	13,00	77,29	11,25	66,89	12,28	73,03	10,50	62,43
Vuoden ylin kurssi	24,37	144,91	18,50	110,00	23,75	141,21	17,25	102,57
Tilikauden keskimurssi	17,95	106,74	16,32	97,02	16,46	97,86	13,15	78,19
Tilikauden päätöskurssi	15,20	90,38	12,90	76,70	14,00	83,24	12,75	75,81

## Osakkeen hinnan ja vertailuindeksien kehitys

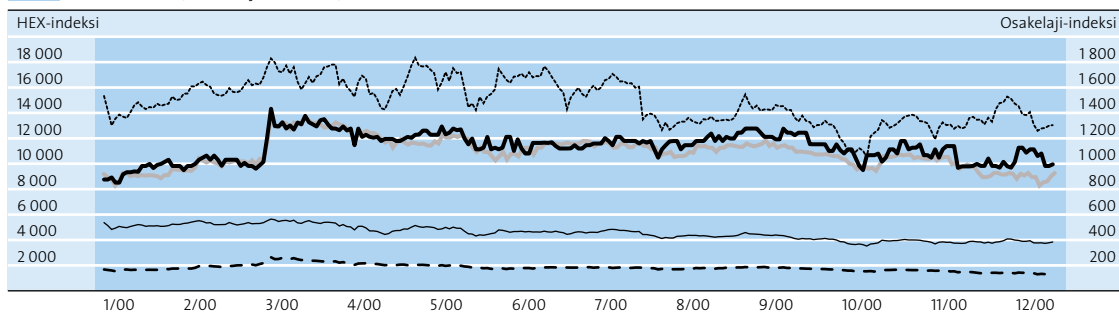
### A-osakkeet



### B-osakkeet



--- HEX-yleisindeksi   
 — Osakelaji-indeksi SanomaWSOY A   
 — Osakelaji-indeksi SanomaWSOY B   
 — HEX Portfolioindeksi  
--- Toimialaindeksi (Viestintä ja kustannus)



Osakkeiden arvo (mk) 31.12.	A-osakkeet	B-osakkeet	Yhteensä
Kaikkien osakkeiden markkina-arvo 31.12	2 098 554 194	10 180 370 803	12 278 924 997
Ulkona olevien osakkeiden markkina-arvo	2 098 554 194	9 582 100 368	11 680 654 562
Kirjanpidollinen vasta-arvo	2,56	2,56	
Verotusarvo	62,43	56,19	

Osakkeiden arvo (€) 31.12.	A-osakkeet	B-osakkeet	Yhteensä
Kaikkien osakkeiden markkina-arvo	352 951 478	1 712 215 456	2 065 166 934
Ulkona olevien osakkeiden markkina-arvo	352 951 478	1 611 593 592	1 964 545 070
Kirjanpidollinen vasta-arvo	0,43		0,43
Verotusarvo	10,50		9,45

### Omien osakkeiden omistus ja johdon osakkeenomistus

SanomaWSOY omisti 31.12.2000 tytäryhtiönsä Tiikerijakelu Oy:n kautta yhteensä 7 187 276 B-osaketta eli 4,94 % osakkeista ja 1,23 % äänistä. Liikkeellä olevien A- ja B-osakkeiden määrä on siten 138 334 320.

SanomaWSOY:n markkina-arvo oli vuoden lopussa, yhtiön hallussa olevat omat osakkeet vähennettynä, 1 964,5 miljoonaa euroa eli 11 680,7 mmk.

Hallituksen jäsenten, toimitusjohtajan sekä heidän arvopaperimarkkinalain 1 luvun 5 §:ssä tarkoitetulla tavalla määräysvallassaan olevien yhteisöjen yhteenlaskettu osuus yhtiön osakkeista 31.12. oli 50,02 % (50,08) ja äänistä 44,80 % (46,36).

### Hallituksen valtuudet

SanomaWSOY:n hallituksella ei tilikauden päättyessä ollut valtuutusta omien osakkeiden hankkimiseen tai luovuttamiseen, osakeannin järjestämiseen eikä vaihtovelkakirjalainojen tai optio-oikeuksien liikkeellelaskuun.

### SanomaWSOY-arvopaperin sisäiset kaupankäyntirajoitukset

Sisäpiiriläinen ei saa antaa SanomaWSOY-arvopapereita\*) koskevia osto-, myynti- ym. toimeksiantoja, jos hänellä on sisäpiiritietoa. Sisäpiiriin kuuluvat henkilöt eivät saa käydä kauppaa SanomaWSOY-arvopaperilla neljäntoista vuorokauden aikana ennen yhtiön osavuositarkastuksen ja tilinpäätöstiedotteen julkistamista.

SanomaWSOY suosittelee, ettei sisäpiiriläinen muutoinkaan anna SanomaWSOY-arvopapereita koskevia osto-, myynti- ym. toimeksiantoja muulloin kuin kahden viikon sisällä yhtiön säännöllisen tiedonantovelvollisuuden piiriin kuuluvien tiedotteiden (tilinpäätöstiedot ja osavuositarkastukset) julkistamisesta. Lisäksi SanomaWSOY suosittelee, että SanomaWSOY-arvopapereilla ei käydä lyhytaikaista kauppaa eli osteta ja myydä samoja arvopapereita kuuden kuukauden sisällä. Kuukausittain päivitettävä julkinen sisäpiirirekisteri on osoitteessa [www.sanomawsoy.fi](http://www.sanomawsoy.fi).

### Osinkopolitiikka

SanomaWSOY harjoittaa aktiivista osinkopolitiikkaa ja jakaa osinkoina vähintään kolmasosan konsernin tilikauden voitosta.

Vuosien 1999–2001 osinko perustuu sulautumisen yhteydessä tehtyyn osakassopimukseen. Sopimuksen mukaan kolmelta ensimmäiseltä tilikaudelta jaetaan vähintään WSOY:n vuoden 1997 osinkotasoa, 5,25 mk (osakkeen jakamisen jälkeen 1,31 mk), vastaava osinko korotettuna vuosittain 10 %:lla ja sen lisäksi keskimäärin 5 mk (osakkeen jakamisen jälkeen 1,25 mk) osaketta kohti.

\*) SanomaWSOY-konserniin kuuluvan yhtiön osakkeet ja osakkeeseen osakeyhtiölain mukaan oikeuttavat arvopaperit (vaihtovelkakirjalainat, optio-oikeudet [optiotodistukset], optiolainat ja merkintäoikeudet) tai kaupankäynnistä vakioituilla optioilla ja termiineillä annetussa laissa tarkoitetut vakioidut optiot ja termiinit, niihin rinnastettavat johdannaissopimukset sekä muut johdannaissopimukset, joiden kohde-etuus on em. arvopaperi sekä em. arvopaperiin liittyvä talletustodistus.

# 20 suurinta osakkeenomistajaa

SanomaWSOY Oyj

OSAKAS	Osakkeiden lukumäärä				%	äänimäärä	%
	A-sarja	B-sarja	yht.				
<b>1 Erkko Aatos</b>	<b>6 480 816</b>	<b>36 354 720</b>	<b>42 835 536</b>	<b>29,44</b>	<b>165 971 040</b>	<b>28,29</b>	
Erkko Aatos	5 125 832	26 041 660	31 167 492	21,42	128 558 300	21,91	
Oy Asipex Ab	1 354 984	10 313 060	11 668 044	8,02	37 412 740	6,38	
<b>2 Seppälä Patricia*</b>	<b>2 317 876</b>	<b>10 378 524</b>	<b>12 696 400</b>	<b>8,72</b>	<b>56 736 044</b>	<b>9,67</b>	
<b>3 Langenskiöld Robin</b>	<b>1 119 604</b>	<b>6 577 712</b>	<b>7 697 316</b>	<b>5,29</b>	<b>28 969 792</b>	<b>4,94</b>	
<b>4 Seppälä Rafaela</b>	<b>1 119 600</b>	<b>6 577 716</b>	<b>7 697 316</b>	<b>5,29</b>	<b>28 969 716</b>	<b>4,94</b>	
<b>5 Tiikerijakelu Oy (SanomaWSOY:n tytäryhtiö)</b>		<b>7 187 276</b>	<b>7 187 276</b>	<b>4,94</b>	<b>7 187 276</b>	<b>1,23</b>	
<b>6 Alfred Kordelinin yleinen edistys- ja sivistysrahasto</b>	<b>1 801 332</b>	<b>3 214 084</b>	<b>5 015 416</b>	<b>3,45</b>	<b>39 240 724</b>	<b>6,69</b>	
<b>7 Helsingin Sanomain 100-vuotissäätiö</b>	<b>915 932</b>	<b>4 086 796</b>	<b>5 002 728</b>	<b>3,44</b>	<b>22 405 436</b>	<b>3,82</b>	
<b>8 Keskinäinen eläkevakuutusyhtiö Ilmarinen</b>	<b>720 544</b>	<b>3 941 042</b>	<b>4 661 586</b>	<b>3,20</b>	<b>18 351 922</b>	<b>3,13</b>	
<b>9 Pohjolan konserni</b>	<b>326 100</b>	<b>3 761 976</b>	<b>4 088 076</b>	<b>2,82</b>	<b>10 283 976</b>	<b>1,76</b>	
Vahinkovakuutusosakeyhtiö Pohjola	326 100	1 486 896	1 812 996	1,25	8 008 896	1,37	
Pohjola-Yhtymä Vakuutus Oyj		1 275 080	1 275 080	0,88	1 275 080	0,22	
Henkivakuutusosakeyhtiö Pohjola		1 000 000	1 000 000	0,69	1 000 000	0,17	
<b>10 Sampo-Leonia-konserni</b>	<b>435 976</b>	<b>2 875 576</b>	<b>3 311 552</b>	<b>2,27</b>	<b>11 595 096</b>	<b>1,98</b>	
Vakuutusosakeyhtiö Henki-Sampo	310 664	1 600 000	1 910 664	1,31	7 813 280	1,33	
Vakuutusosakeyhtiö Yritys-Sampo	125 312	566 416	691 728	0,48	3 072 656	0,52	
Teollisuusvakuutus Oy		393 760	393 760	0,27	393 760	0,07	
Sampo-Leonia Oyj		224 000	224 000	0,15	224 000	0,04	
Leonian eläkesäätiö		91 400	91 400	0,06	91 400	0,02	
<b>11 Suomen Kulttuurirahasto</b>	<b>1 848 956</b>	<b>622 480</b>	<b>2 471 436</b>	<b>1,70</b>	<b>37 601 600</b>	<b>6,41</b>	
<b>12 Näyttelijöiden vanhuudenkotisäätiö</b>	<b>386 248</b>	<b>1 824 484</b>	<b>2 210 732</b>	<b>1,52</b>	<b>9 549 444</b>	<b>1,63</b>	
<b>13 WSOY:n kirjallisuussäätiö</b>	<b>1 338 300</b>	<b>633 780</b>	<b>1 972 080</b>	<b>1,36</b>	<b>27 399 780</b>	<b>4,67</b>	
<b>14 Suomalaisen kirjallisuuden seura</b>	<b>264 000</b>	<b>1 133 800</b>	<b>1 397 800</b>	<b>0,96</b>	<b>6 413 800</b>	<b>1,09</b>	
<b>15 Sanoma Osakeyhtiön eläkesäätiö</b>	<b>40 424</b>	<b>1 075 960</b>	<b>1 116 384</b>	<b>0,77</b>	<b>1 884 440</b>	<b>0,32</b>	
<b>16 Päivälehdien arkistosäätiö</b>	<b>345 992</b>	<b>676 656</b>	<b>1 022 648</b>	<b>0,70</b>	<b>7 596 496</b>	<b>1,29</b>	
<b>17 Noyer Lorna</b>	<b>87 056</b>	<b>873 208</b>	<b>960 264</b>	<b>0,66</b>	<b>2 614 328</b>	<b>0,45</b>	
<b>18 Noyer Alex</b>	<b>87 044</b>	<b>873 216</b>	<b>960 260</b>	<b>0,66</b>	<b>2 614 096</b>	<b>0,45</b>	
<b>19 Eläkesäätiö Polaris Pensionsstiftelse</b>		<b>812 000</b>	<b>812 000</b>	<b>0,56</b>	<b>812 000</b>	<b>0,14</b>	
<b>20 Graafisen teollisuuden tutkimussäätiö</b>	<b>178 788</b>	<b>604 080</b>	<b>782 868</b>	<b>0,54</b>	<b>4 179 840</b>	<b>0,71</b>	
<b>20 suurinta yhteensä</b>	<b>19 814 588</b>	<b>94 085 086</b>	<b>113 899 674</b>	<b>78,27</b>	<b>490 376 846</b>	<b>83,58</b>	

## Hallintarekisteröidyt yhteensä

\* 3.1.2001 alkaen Patricia Seppälän perikunta

**2 232 542**      **1,53**      **3 547 893**      **0,60**

Suurimmat osakkeenomistajat on ryhmitelty siten, että yhtiön tiedossa olevat henkilöomistajien suorat omistukset ja sijoitusyhtiöosakkeet on ilmoitettu sekä yhteenlaskettuina että erillisinä. Samaan konserniin kuuluvien yhtiöiden omistukset on ryhmitelty samalla tavalla.

Kuukausittain päivitettävä luettelo suurimmista omistajista on osoitteessa [www.sanomawsoy.fi](http://www.sanomawsoy.fi).

## Omistajat ryhmittäin 31.12.2000

	Osakkaita, kpl	%	Osakkeita, kpl	%	Äänimäärä	%
Julkiset yritykset	4	0,06	49 690	0,03	49 690	0,01
Yksityiset yritykset	324	5,17	21 920 460	15,08	52 375 009	8,94
Rahoitus- ja vakuutuslaitokset	59	0,94	11 344 665	7,80	27 051 015	4,62
Julkisyhteisöt	47	0,75	10 558 799	7,26	30 359 991	5,17
Voittoa tavoittelemattomat yhteisöt	183	2,92	23 098 556	15,87	170 391 838	29,04
Kotitaloudet	5 601	89,47	75 856 900	52,13	301 332 484	51,36
Ulkomaiset sijoittajat (rekisteröidyt)	42	0,67	258 376	0,18	843 272	0,14
Hallintarekisteröidyt	7	0,11	2 232 542	1,53	3 547 893	0,60
Yhteensä	6267	100,00	145 319 988	99,86	585 951 192	99,87
Yhteistilillä			201 608	0,14	759 752	0,13
Liikkeelle laskettu määrä			145 521 596	100,00	586 710 944	100,00

## Osakkeenomistuksen jakautuminen 31.12.2000

Osakkeiden määrä	Osakkaita, kpl	%	Osakkeita, kpl	%	Äänimäärä	%
1–100	1 010	16,12	59 519	0,04	359 776	0,06
101–1 000	3 180	50,74	1 305 720	0,90	4 220 149	0,72
1 001–10 000	1 699	27,11	5 070 303	3,48	13 807 282	2,35
10 001–100 000	301	4,80	8 259 534	5,68	27 433 384	4,68
100 001–1 000 000	58	0,93	20 489 560	14,08	61 669 286	10,51
1 000 001–999 999 999 999	19	0,30	110 135 352	75,68	478 461 315	81,55
Yhteensä	6 267	100,00	145 319 988	99,86	585 951 192	99,87
Yhteistilillä			201 608	0,14	759 752	0,13
Liikkeelle laskettu määrä			145 521 596	100,00	586 710 944	100,00

# Tilinpäätöksen laadintaperiaatteet

SanomaWSOY-konsernin tilinpäätös on laadittu Suomessa voimassa olevien säännösten mukaisesti. SanomaWSOY Oyj syntyi 1.5.1999 kombinaatiofuusiossa. Vuoden 2000 tilinpäätöksen vertailutietoina esitetään virallinen tilinpäätös yhtiön ensimmäiseltä tilikaudelta 1.5.–31.12.1999 sekä pro forma -tilinpäätös kaudelta 1.1.–31.12.1999. Käytännössä konserniyhtiöt ovat toimineet yhteiseen lukuun vuoden 1999 alusta lähtien.

## Konsernitilinpäätös

Konsernitilinpäätös on laadittu emoyhtiön ja tytäryhtiöiden tuloslaskelmien, taseiden ja liitetietojen yhdistelmänä. Konserniyhtiöiden erillistilinpäätökset on ennen konsernitilinpäätöksen yhdistelemistä oikaistu konsernin yhtenäisten laskentaperiaatteiden mukaisiksi.

Konsernitilinpäätökseen sisältyvät SanomaWSOY Oyj:n lisäksi ne yhtiöt, joissa emoyhtiöllä oli tilikauden päättyessä suoraan tai välillisesti yli 50 prosenttia äänimäärästä. Keskinäinen osakeomistus on eliminoitu hankintamenomenetelmän mukaan. Tilikauden aikana hankitut yhtiöt sisältyvät konsernituloslaskelmaan hankinta-ajankohdasta tai muusta sopimukseen pohjautuvasta ajankohdasta lukien ja myydyt yhtiöt myyntiajankohtaan saakka. Osakeomistuksen eliminoinnin yhteydessä syntyneet tytäryhtiöosakkeiden hankintamenojen ja tytäryhtiön hankintahetken omien pääomien väliset eliminointierot on kohdistettu ensisijaisesti niille konsernitaseen omaisuus- ja velkaerille, joista ne ovat aiheutuneet. Loppuosa eliminointierosta on esitetty konsernilikearvona, joka poistetaan suunnitelman mukaan taloudellisena vaikutusaikanaan.

Osakkuusyhtiöt on yhdistelty pääomaosuusmenetelmän mukaisesti. Osuus osakkuusyhtyrityksen voitosta tai tappiosta on merkitty ennen liikevoittoa esitettäviin tuottoihin silloin, kun osakkuusyhtyrityksen toiminta kytkeytyy konsernin liiketoimintaan. Muissa tapauksissa ns. sijoitusluonteisten osakkuusyhtyritysten osalta osuus osakkuusyhtyrityksen voitosta tai tappiosta on esitetty rahoitustuottojen ja -kulujen ryhmässä. Osakkuusyhtiöiden yhdistelyssä syntyneet aktiivat ja reservit tuloutetaan pääsääntöisesti 5–10 vuodessa. Osakkuusyhtiö A-pressen ASA:n ja Hansaprint Oy:n liikearvojen poistoaika on 15 vuotta. Konsernin osakkuusyhtiöihin kuuluvia kiinteistö- ja asunto-osakeyhtiöitä ei ole otettu mukaan osakkuusyhtiölaskentaan, vaan ne on käsitelty kuten muut osakesijoitukset.

Yhteisyhtyritykset, joissa konserni vastaa yhdessä muun omistajan kanssa osakkuusyhtyrityksen johtamisesta, on yhdistelty rivi riviltä konsernitilinpäätöksen omistusosuuden mukaisella osuudella.

Vähemmistöosuudet on erotettu konsernin omasta pääomasta, varauksista ja tuloksesta sekä esitetty omana eränään tuloslaskelmassa ja taseessa.

Konsernitilinpäätöksessä on eliminoitu konserniyhtiöiden sisäiset tuotot ja kulut, keskinäiset saamiset ja velat sekä olennaiset sisäiset katteet sekä sisäinen voitonjako.

## Valuuttamääräiset erät

Konsernin suomalaisten yhtiöiden ulkomaanrahan määräiset erät kirjataan kirjanpitoon tapahtumapäivän kurssiin. Tilinpäätöshetkellä taseessa olevat saamiset, velat ja vastuut muutetaan Suomen markoiksi tilinpäätöspäivän keskikurssiin. Myyntisaamisten ja ostovelkojen kurssierot on kirjattu joko myyntien tai ostojen oikaisueriksi. Muiden saamisten ja velkojen arvostamisesta syntyneet kurssierot on kirjattu rahoitustuottojen ja -kulujen ryhmään.

Ulkomaisten tytäryhtiöiden tuloslaskelmat on muunnettu Suomen markoiksi tilikauden keskikurssiin ja taseet tilinpäätöspäivän kurssiin. Eri kurssien käytöstä syntyneet muuntoerot on kirjattu konsernin omaan pääomaan. Tytäryhtiöiden tilinpäätösten yhdistelyssä on käytetty seuraavia valuuttakursseja:

	<b>Vuoden lopun valuuttakurssit</b>	<b>Tilikauden keskikurssit</b>		<b>Vuoden lopun valuuttakurssit</b>	<b>Tilikauden keskikurssit</b>
USD	6,3898	6,4376	EEK	0,3800	0,3800
GBP	9,5269	9,7554	SGD	3,6870	3,6870
CHF	3,9034	3,8165	HKD	0,8192	0,8192
SEK	0,6733	0,7040	ARS	6,3435	6,3435
NOK	0,7221	0,7329	BRL	3,2478	3,2478
DKK	0,7967	0,7977	MYR	1,6666	1,6666
JPY	0,0556	0,0598	RUB	0,2218	0,2218
LVL	10,3153	10,6160	EUR	5,94573	5,94573
PLN	1,5444	1,4834			

Ulkomaisten tytär- ja osakkuusyriyten taseiden muuntamisessa syntyneet kurssierot on pääsääntöisesti kirjattu konsernin omaan pääomaan. Tilikauden aikana konsernin sijoitustoimintaan liittyvien ulkomaisten tytäryhtiöiden muuntoerojen kirjauskäytäntöä on muutettu siten, että muuntoerojen muutokset kirjataan suoraan omaan pääomaan, jos ulkomaisen tytäryhtiön sijoitukset ovat pääosin pitkäaikaisia. Konsernin sisäisistä pitkäaikaisista lainoista syntyneet kurssierot on käsitelty kuten oman pääoman muuntoerot.

Valuuttajohdannaisinstrumentit arvostetaan tilinpäätöshetkellä vallitsevaan markkina-arvoon. Realisoitumattomat johdannaisstapit kirjataan tuloslaskelmaan.

### **Pysyvät vastaavat**

Käyttöomaisuus on merkitty taseeseen alkuperäiseen hankintamenoon vähennettynä suunnitelman mukaisilla poistoilla. Tasearvoon sisältyy lisäksi maa-alueiden ja rakennusten arvonorotuksia 101,4 mmk. Käyttöomaisuuden suunnitelman mukaiset poistot perustuvat omaisuuden alkuperäiseen hankintamenoon ja seuraaviin arvioituihin taloudellisiin pitoaikoihin:

Aineettomat oikeudet	3–10 vuotta	Rakennukset ja rakennelmat	10–40 vuotta
Konserniliikearvo	5–15 vuotta	Koneet ja kalusto	3–15 vuotta
Muut pitkävaikutteiset menot	5–10 vuotta		

Atk-ohjelmien kirjauskäytäntöä on tilikaudella muutettu siten, että ulkopuolelta ostetut atk-ohjelmat kirjataan lisenssien osalta pääsääntöisesti aineettomiin oikeuksiin ja muilta osin muihin pitkävaikutteisiin menoihin.

### **Vaihto-omaisuus**

Vaihto-omaisuus esitetään keskihankintahintamenetelmän mukaisesti hankintameno tai sitä alemman jälleenhankintahinnan tai todennäköisen myyntihinnan määräisenä. Vaihto-omaisuuden arvoon on sisällytetty ainoastaan hankinnasta ja valmistuksesta aiheutuneet muuttuvat menot.

### **Rahat, pankkisaamiset ja rahoitusarvopaperit**

Rahat ja pankkisaamiset-tase-erä sisältää käteiset varat, pankkitilit sekä muut käteiseen rahaan rinnastettavat varat.

Rahoitusarvopaperit-tase-erä sisältää joukko- ja vaihtovelkakirjalainat, yritystodistukset, rahasto-osuudet sekä noteerattuja osakkeita.

Rahoitusarvopaperit on arvostettu hankintameno tai sitä alempaan markkinahintaan. Korkoinstrumenttien realisoitumattomilla markkinakorkojen muutoksesta johtuvilla kurssitappioilla sekä ulkomaisten arvopapereiden tilinpäätöspäivän realisoitumattomilla kurssitappioilla on oikaistu tuloslaskelman rahoitustuottoja.

### **Laskennalliset verovelat ja -saamiset**

SanomaWSOY-konsernissa noudatetaan laskennallisten verovelkojen ja saatavien kirjausten osalta Suomen Kirjanpitolain vaatimukset täyttävää kirjausmenetelmää, jonka mukaisesti laskennallisia verovelkoja ja -saatavia kirjataan ainoastaan tuloslaskelmaan vaikuttavista jaksotuseroista sekä konsernissa lisäksi tulosvaikutteisista yhdistelytoimenpiteistä ja tilinpäätössiirroista.

Arvonorotuksia vastaavat laskennalliset verovelat esitetään liitetietona.



### **Johdannaiset**

Johdannaissopimuksia käytetään pääasiassa sijoitussalkun riskiprofiilin säätelyyn. Johdannaisten realisoitumattomat tappiot kirjataan rahoituskuluihin ja realisoitumattomat voitot jätetään kirjaamatta. Suojaamistarkoituksessa tehdyn sopimuksen arvonmuutoksesta otetaan huomioon oikaisueränä se määrä, joka vastaa suojattavasta positioista kirjattua vastakkaismerkkistä muutosta.

### **Liikevaihto**

Liikevaihtoa laskettaessa myyntituottoja on oikaistu annetuilla alennuksilla, välillisillä veroilla ja myyntiin liittyvillä kurssieroilla. Välitysmyynnistä liikevaihtoon sisältyvät välityspalkkiot.

### **Muut kulut**

Aikakaus- ja sanomalehtien mainostoinnistoprovisiot on käsitelty muissa kuluissa.

### **Tutkimus- ja kehittämismenot**

Tutkimus- ja kehittämismenot kirjataan pääsääntöisesti suoraan vuosikuluiksi.

Tutkimus ja kehittämismenoilla tarkoitetaan kuluksi kirjattuja korvauksia, joilla pyritään uusien myytäväksi tarkoitettujen hyödykkeiden kehittämiseen tai nykyisten tuotteiden ominaisuuksien olennaiseen parantamiseen sekä liiketoiminnan laajentamiseen. Ajallisesti tutkimus- ja kehittämismenot suoritetaan pääasiassa ennen kuin yritys aloittaa uuden tuotteen taloudelliseksi tai kannattavaksi tarkoitetun hyödyntämisen

Kehitysprojektien osalta konsernissa käytetään pääsääntöisesti enintään kahden vuoden läpimenoaikoja. Esimerkiksi uuden aikakauslehden lanseerauskulut sisällytetään tutkimus- ja kehittämismenoiksi vain kahden ensimmäisen vuoden osalta.

### **Eläkejärjestelyt**

SanomaWSOY Oyj:n ja sen kotimaisten tytäryhtiöiden, lukuun ottamatta Werner Söderström Osakeyhtiötä ja WS Bookwell Oy:tä, henkilöstön lakisääteinen eläketurva on järjestetty vakuuttamalla eläkevakuutusyhtiössä. Werner Söderström Osakeyhtiön ja WS Bookwell Oy:n lakisääteinen eläketurva on järjestetty Werner Söderström Osakeyhtiön Eläkesäätiön B-osastossa. Werner Söderström Osakeyhtiön Eläkesäätiössä on lisäeläketurvaa varten A-osasto. Eläkesäätiössä ei ole kattamatonta vastuuta. Säätiön varat käyvin arvoin ylittävät vastuut 56,0 mmk. Eläkesäätiön A-osasto on suljettu 31.12.1980.

Sanoma Osakeyhtiön Eläkesäätiössä on järjestetty SanomaWSOY Oyj:n ja 22 tytäryhtiön lisäeläketurva. Eläkesäätiössä ei ole kattamatonta vastuuta. Säätiön varat käyvin arvoin ylittävät vastuut 71,7 mmk. Säätiö on suljettu 31.8.1981.

Rautakirja Oyj:n Eläkesäätiöön kuuluvat Rautakirja Oyj, Finnkino Oy, Eurostrada Oy ja P.M. Drockila Oy. Säätiö vastaa lisäeläketurvasta. Eläkesäätiön kokonaisvastuu oli tilikauden päättyessä 111,2 mmk ja vastuuvajaus 10,3 mmk. Vastuuvajaus on kirjattu yhtiöissä kuluksi ja pakollisiin varauksiin pääosin aikaisempina vuosina. Eläkesäätiö on suljettu 30.6.1974.

SanomaWSOY:n emoyhtiön johtoryhmän sekä tytärsuostojen toimitusjohtajien ja heidän sijaistensa sekä suurimpien sanomalehtien päätoimittajien eläkeikäksi on sovittu 60–65 vuotta.

### **Tarkkuustaso**

Vertailutiedoissa esitetyt vuosien 1996–1998 pro forma -tuloslaskelmat, -taseet ja -tunnusluvut on laadittu olennaisuuden periaatteella sulautumissuunnitelmaa varten. Lukujen tarkkuustaso ei kaikilta osin vastaa vuosien 1999 ja 2000 tarkkuustasoa.

Luvut esitetään kaikilta osin matemaattisten pyöristyssääntöjen mukaisesti.

# Tilintarkastuskertomus

## SanomaWSOY Oyj:n osakkeenomistajille

Olemme tarkastaneet SanomaWSOY Oyj:n kirjanpidon, tilinpäätöksen ja hallinnon tilikaudelta 1.1.–31.12.2000. Hallituksen ja toimitusjohtajan laatima tilinpäätös sisältää toimintakertomuksen sekä konsernin ja emoyhtiön tuloslaskelman, taseen ja liitetiedot. Suorittamamme tarkastuksen perusteella annamme lausunnon tilinpäätöksestä ja hallinnosta.

Tilintarkastus on suoritettu hyvän tilintarkastustavan mukaisesti. Kirjanpitoa sekä tilinpäätöksen laatimisperiaatteita, sisältöä ja esittämistapaa on tällöin tarkastettu riittävässä laajuudessa sen toteamiseksi, ettei tilinpäätös sisällä olennaisia virheitä tai puutteita. Hallinnon tarkastuksessa on selvitetty hallituksen jäsenten sekä toimitusjohtajan toiminnan lainmukaisuutta osakeyhtiölain säännösten perusteella.

Lausuntonamme esitämme, että tilinpäätös on laadittu kirjanpitolaisten sekä tilinpäätöksen laatimista koskevien muiden säännösten ja määräysten mukaisesti. Tilinpäätös antaa kirjanpitolaissa tarkoitetulla tavalla oikeat ja riittävät tiedot konsernin sekä emoyhtiön toiminnan tuloksesta ja taloudellisesta asemasta. Tilinpäätös konsernitilinpäätöksineen voidaan vahvistaa sekä vastuuvapaus myöntää hallituksen jäsenille sekä toimitusjohtajalle tarkastamaltamme tilikaudelta. Hallituksen esitys jakokelpoisten varojen käsittelystä on osakeyhtiölain mukainen.

Helsingissä 5. päivänä maaliskuuta 2001

SVH Pricewaterhouse Coopers Oy  
KHT-yhteisö

Tauno Haataja  
KHT

Pekka Nikula  
KHT

# Tunnuslukujen laskentakaavat

Sijoitetun pääoman tuotto prosentti (ROI)	=	$\frac{\text{Tulos ennen satunnaisia eriä} + \text{korko- ja muut vieraan pääoman rahoituskulut}}{\text{Taseen loppusumma} - \text{korottomat velat (kuukausitaseiden keskiarvo)}} \times 100$
Oman pääoman tuotto prosentti (ROE)	=	$\frac{\text{Tulos ennen satunnaisia eriä} - \text{verot}}{\text{Oma pääoma} + \text{vähemmistöosuus (kuukausitaseiden keskiarvo)}} \times 100$
Omavaraisuusaste	=	$\frac{\text{Oma pääoma} + \text{vähemmistön osuus}}{\text{Taseen loppusumma} - \text{saadut ennakot}} \times 100$
Velkaantumisaste (Gearing)	=	$\frac{\text{Korolliset velat} - \text{rahat, pankkisaamiset ja rahoitusarvopaperit}}{\text{Oma pääoma} + \text{vähemmistöosuus}} \times 100$
Tulos / osake (EPS)	=	$\frac{\text{Tulos ennen satunnaisia eriä} - \text{verot} + / - \text{vähemmistöosuus}}{\text{Ulkona oleva osakeantioikaistu osakemäärä keskimäärin}}$ <p>Satunnaisten erien vaikutus vähemmistöosuuteen on oikaistu tunnusluvun jaettava eli tulosta laskettaessa.</p>
Rahavirta / osake	=	$\frac{\text{Liiketoiminnan rahavirta}}{\text{Ulkona oleva osakeantioikaistu osakemäärä keskimäärin}}$ <p>Liiketoiminnan rahavirta sisältää rahoituslaskelman mukaisen varsinaisen toiminnan rahavirran.</p>
Oma pääoma / osake	=	$\frac{\text{Oma pääoma vuoden lopussa}}{\text{Ulkona oleva osakeantioikaistu osakemäärä tilinpäätöspäivänä}}$
Osinko / osake	=	$\frac{\text{Osakesarjalle jaettava kokonaisosinko}}{\text{Osakeantioikaistu osakemäärä tilinpäätöspäivänä}}$
Osinkosuhde	=	$\frac{\text{Osinko / osake}}{\text{Tulos / osake}} \times 100$
Efektiiivinen osinkotuotto / osake	=	$\frac{\text{Osinko / osake}}{\text{Osakeantioikaistu tilikauden viimeinen kaupantekokurssi}} \times 100$
Hinta / voitto suhde (P/E)	=	$\frac{\text{Osakeantioikaistu tilikauden viimeinen kaupantekokurssi}}{\text{Tulos / osake}}$
Osakekannan markkina-arvo	=	Ulkona oleva osakemäärä vuoden lopussa x osakkeen pörssikurssi tilinpäätöspäivänä osakelajeittain  Ulkona olevia osakkeita laskettaessa on vähennetty tytäryhtiö Tiikerijakelu Oy:n tilinpäätöspäivänä hallussa olevat SanomaWSOY:n B-osakkeet yhteensä 1 796 819 kpl.
Liikevoitto / tappio, oma toiminta	=	Liikevoitto / tappio + / - Osuus osakkuusyritysten tuloksista (liikevoiton yläpuolella)

