



2	Styrelsens verksamhetsberättelse
9	Styrelsens förslag till vinstdisposition
10	Resultaträkning, pro forma
11	Balansräkning, pro forma
12	Finansieringsanalys, pro forma
13	Noter till bokslutet, pro forma
30	Koncernens resultaträkning, 8 mån.
31	Koncernens balansräkning, 8 mån.
32	Koncernens finansieringsanalys, 8 mån.
33	Noter till koncernens finansieringsanalys, 8 mån.
34	Sanoma-WSOY Oyj:s resultaträkning
35	Sanoma-WSOY Oyj:s balansräkning
36	Sanoma-WSOY Oyj:s finansieringsanalys med noter
37	Noter till Sanoma-WSOY Oyj:s bokslut
41	Koncernens nyckeltal och ekonomiska mål
42	Dotterkoncernernas omsättning per affärsområde och tertial
43	Dotterkoncernernas rörelsevinst per affärsområde och tertial
44	Aktier och aktiägare
51	Redovisningsprinciper
55	Formler för nyckeltal
56	Revisionsberättelse

SanomaWSOY-koncernen består av moderbolaget Sanoma-WSOY Oyj med fyra självständiga dotterkoncerner: Helsinki Media Company Oy, Sanoma Corporation, Werner Söderström Corporation och Rautakirja Oy.

Sanoma-WSOY Oyj uppstod 1.5.1999 då Werner Söderström Oyj - WSOY, Helsinki Media Company Oy, Sanoma Corporation samt Oy Devarda Ab, som äger andelar i de två sistnämnda, fusionerades genom en kombinationsfusion. De nya dotterkoncernerna Helsinki Media Company Oy (Helsinki Media), Sanoma Corporation (Sanoma) och Werner Söderström Corporation (WSOY) bildades genom överföring av affärsverksamhet i huvudsak så att den tidigare strukturen bevarades. Rautakirja Oy är ett intressebolag till Sanoma och WSOY. Vid fusionen blev Rautakirja ett dotterbolag till SanomaWSOY-koncernen, som äger 54,7 % av aktierna i bolaget. Rautakirja fortsätter sin verksamhet som självständigt börsbolag.

I samband med kombinationsfusionen definierades utbytesförhållandet för aktieserierna. En detaljerad specifikation återfinns under punkten Aktier och aktieägare i bokslutet samt på SanomaWSOY:s Internetsidor.

I denna verksamhetsberättelse hänvisas till SanomaWSOY-koncernens proformabokslut för 12 månader 1999. Proformabeloppen för jämförelseåret 1998 presenteras inom parentes. Även för dotterkoncernernas del anges proformauppgifter. Koncernens officiella bokslut omfattar räkenskapsperioden 1.5–31.12.1999.

Ekonomisk bakgrund

Den ekonomiska utvecklingen i Finland var gynnsam under verksamhetsåret. Totalproduktionen ökade med 3,5 % (5 %), dvs. i betydligt långsammare takt än föregående år.

Sysselsättningsläget förbättrades, om än långsamt. Antalet arbetsplatser ökade mest inom handeln och affärslivet. Enligt preliminära uppgifter från Statistikcentralen var den genomsnittliga arbetslöshetsgraden 10,2 %. Hushållens köpkraft ökade och de privata konsumtionsutgifterna växte med 4,6 %. Konsumentpriserna ökade i genomsnitt med 1,2 %; ökningstakten var långsam med undantag för årets sista månader.

Konsumtionsefterfrågan koncentrerades på varaktiga konsumtionsvaror. Mobiltelefon-tjänsternas och övriga tjänsters andel av de disponibla inkomsterna var större än tidigare. Försäljningen av övriga tjänster ökade (7 %) snabbare än handelns försäljning (4 %). I slutet av året hade 65 % av finländarna mobiltelefon. Omsättningen för teleoperatörernas mobilkommunikation i Finland beräknas ha vuxit med 35 % till 10 miljarder mark. Hela bruttonationalprodukten beräknas ha ökat med 23 miljarder mark. Den trådlösa kommunikationen ökade framför allt genom den starka tillväxten i textmeddelandena. Enligt forskningsföretaget IDC sändes det 650 miljoner textmeddelanden i Finland under året.

Den allmänna ekonomiska utvecklingen avspeglas i utvecklingen på mediemarknaden. SanomaWSOY-koncernens intäkter påverkas väsentligt av mediereklamen, vars tillväxttakt dämpades från 11 % till 5,6 %. Ökningstakten var anspråkslös framför allt i televisionereklamen, även om tv-tittandet ökade. Den dagliga tittartiden ökade i genomsnitt med 7,5 %, dvs. till 161 minuter per dag. Televisionens dagliga räckvidd ökade från 71 % till 75 %.

Enligt preliminära uppgifter från Gallup Mainostieto var volymen i mediereklamen i Finland 6 miljarder mark. Den största andelen, 52 %, tillföll fortfarande dagstidningarna, televisionens andel var näst störst med 22 %. Proportionellt mest ökade Internetreklamen (69 %). Dagstidningarnas och tidskrifternas annonsintäkter ökade med ca 6 %. Utan valreklamen skulle ökningen ha stannat under 5 %.



Hemanvändningen av Internet ökade starkt under verksamhetsåret. Enligt MDC Gallup Web Ltd använde 1,2 miljoner (900 000) finländare Internet hemma i augusti-oktober; siffran avser finländare som fyllt 15 år.

Den grafiska industrins export minskade med en fjärdedel i januari-november, dvs. med närmare 500 mmk. Exporten till Ryssland beräknas ha stannat på under 400 (956) mmk. Minskad export har tydligt skärpt konkurrensen på hemmamarknaden.

Bokåret var positivt i Finland och den starka tillväxten i bokhandlarnas försäljning fortsatte; bokhandelsförsäljningen ökade med 9 %, bokklubbsförsäljningen med 4 % och försäljningen av undervisningsmaterial med 2 %.

Förändringar i koncernstrukturen

De strukturförändringar som genomfördes inom SanomaWSOY-koncernen under 1998 och 1999 påverkar jämförbarheten mellan åren. Vid fusionen kvarstod en väsentlig del av koncernens fastigheter och placeringstillgångar i moderbolaget, vilket förändrade dotterkoncernernas balansstruktur och inkomstbildning.

WSOY överförde i maj 1998 sin tidningstryckeriverksamhet till Acta Print Oy, samägt av WSOY och Kustannusosakeyhtiö Otava. I enlighet med villkoren i aktieägaravtalet avyttrade WSOY sina andelar i de samägda företagen Yhtyneet Kuvalehdet Oy, Suuri Suomalainen Kirjakerho Oy och Acta Print Oy till Otava i augusti 1998. I augusti 1999 sålde WSOY reprohuset Kiviranta Oy:s affärsverksamhet.

Helsinki Media överförde i januari 1999 sin tryckeriverksamhet till sitt nya intressebolag Hansaprint Oy. Likaså i januari övergick Helsinki Televisio Oy:s av-produktion till WSOY:s Tuotantotalo Werne Oy, som vid fusionen blev ett dotterbolag till Helsinki Media. Enligt bestämmelserna i aktieägaravtalet sålde Helsinki Media i december en del av sitt innehav i Suomen Urheilutelevisio Oy till Veikkaus Ab, Finlands Idrott rf och Suomen Hippos ry. Genom affären minskade Helsinki Medias ägarandel till 35 %.

Under verksamhetsåret förvärvade SanomaWSOY-koncernen nya dotterbolag. Kymen Lehtimedia Oy, som ger ut regionala och lokala tidningar i sydöstra Finland, blev ett helägt dotterbolag till Sanoma Corporation i mars. Därtill förvärvade Sanomas dotterbolag Startel Oy hela aktiestocken i Esmerk Oy på våren. Esmerk levererar uppföljningstjänster för finansinformation. I maj förvärvade WSOY 80 % av aktierna i Tummaavuoren Kirjapaino Oy, som bedriver digital tryckeriverksamhet, och i november förvärvades skolkkanalen Mikkelin koulukanavas affärsverksamhet. Rautakirjas dotterbolag Finnkinno Oy förvärvade 90 % av aktierna i det estniska filmdistributions- och förevisningsbolaget AS MPDE i maj. I oktober förvärvade Rautakirja 80 % av aktiestocken i butikskedjan Veikkausrasti Oy, som fokuserat verksamheten på spel.

Nya intressebolag i SanomaWSOY-koncernen är den norska mediekoncernen A-pressen ASA (Sanoma-WSOY Oyj:s ägarandel 27,5 %), det polska multimedieföretaget Young Digital Poland (WSOY 27,8 %) och licensföretaget Pro Licensing Nordic (Helsinki Media 20 %). Rautakirjas nya intressebolag är Jokerit HC Oyj (21,1 %), Narvesen Baltija SIA (35,1 %), som bedriver kioskhandel, kosmetikdetaljhandel och kaféverksamhet i Lettland, samt Kirjavälitys Oy (20,1 %), som bedriver logistikverksamhet och partihandel inom bokbranschen.

Startel Oy och Helsingfors Telefon Abp:s (numera: Elisa Communications) dotterbolag Oy Radiolinja Ab grundade Onbusiness Oy i december; Startel innehar 60 % av aktierna i det nya bolaget. Vidare grundade Startel i december en marknadsplats för fondandelar, Online Funds Oy, i samarbete med Evli Kapitalförvaltning Ab, Gyllenberg Fondbolag Ab och Alfred Berg Fondbolag Ab. Startels ägarandel i Online Funds är 25 %.



Helsinki Media förvärvade i december VBH Television Oy:s andel på 10,99 % i Oy Ruutunelonen Ab och ökade därmed sitt innehav från 50,02 % till 61,01 %.

Omsättning

Omsättningen för SanomaWSOY-koncernen ökade med drygt 5 % till 7 851,7 (7 442,6) mmk. De förvärvade och avyttrade affärsverksamheterna bidrog till omsättningsökningen med 116,9 mmk och den jämförbara koncernomsättningen ökade med ca 4 %.

Tillväxten berodde närmast på Sanoma Corporations nya dotterbolag Kymen Lehtimedia Oy, vars omsättning uppgick till 389,2 mmk. Omstruktureringsarna minskade omsättningen med sammanlagt 347,5 mmk.

Resultat

Koncernens resultat före extraordinära poster var 656,4 (580,9) mmk, dvs. 13 % mer än året innan. Ökningen berodde främst på den gynnsamma utvecklingen i placeringsverksamheten. Koncernens rörelsevinst var av samma storleksordning som föregående år, 426,2 (423,5) mmk. Den positiva effekten av omstruktureringsarna uppgick till 9 mmk. Utvecklingsutgifterna, som redovisas bland kostnader, minskade rörelsevinsten med 72,3 mmk.

Avkastningen på koncernens sysselsatta kapital var 12,4 (12,3) % och avkastningen på eget kapital 9,3 (9,2) %. Koncernens resultat per aktie uppgick till 12,68 (11,19) mk.

Balansräkning

Koncernens balansräkning ökade med knappt 500 mmk och uppgick till 7 866,9 (7 370,4) mmk vid utgången av året. Det egna kapitalet utgjorde 4 674,1 (4 326) mmk, dvs. 135,15 (126,53) mk per aktie. Soliditeten var bättre än föregående år, 71,0 (69,6) %. Koncernens skuldsättningsgrad (net gearing) var -24 (-40,3) %.

Finansiering

SanomaWSOY-koncernen har en stabil finansiell ställning. I slutet av räkenskapsperioden uppgick bokvärdet på finansiella värdepapper, kassa och bank till 1 909,8 (2 574,9) mmk och gängse värdet till 2 750,1 (2 880,0) mmk. Det räntebärande främmande kapitalet utgjorde 619,7 (596,4) mmk vid utgången av året. De finansiella intäkterna ökade på grund av det gynnsamma läget på finansmarknaden samt på grund av förmögenhetsökningen i de intäkter som inflöt genom de avyttrade affärsverksamheterna.

Investeringar

SanomaWSOY-koncernens bruttoinvesteringar uppgick till 1 663,1 (883,9) mmk. Över hälften av investeringarna gällde Sanomas projekt: uppförandet av Sanomahuset, som blev färdigt på hösten, samt förvärvet av aktierna i Kymen Lehtimedia och övriga bolag inom den egna branschen. En del av Sanomas investeringar hänförde sig till förnyandet av packsalsutrustningen vid tidningstryckerierna i Sanomala och Varkaus samt till utvidgandet av fyrfärgskapaciteten vid tryckeriet i Forssa. Den nya utrustningen i Varkaus togs i bruk hösten 1999. Moderniseringen i Forssa blir klar hösten 2000 och i Sanomala under år 2001.

Vidare satsade koncernen på förvärv av aktier i bolag inom den egna branschen samt på sedvanliga ersättningsinvesteringar i anläggningstillgångar. I juli ökade SanomaWSOY-koncernen sitt innehav i norska A-pressen ASA till 27,5 %.

En förteckning över de viktigaste bruttoinvesteringarna ingår i noterna till bokslutet.



Koncernen sålde anläggningstillgångar för sammanlagt 58,7 mmk. Av utvecklingsåtgångarna redovisas 72,3 mmk direkt som kostnader.

Administration

Sanoma-WSOY Oyj:s styrelse består av ordföranden Aatos Erkko, vice ordföranden Esko Koivusalo samt ledamöterna Jane Erkko, Marjukka af Heurlin, Paavo Hohti, L.J. Jouhki, Kyösti Järvinen, Robin Langenskiöld, Rafaela Seppälä, Jaakko Rauramo och Antero Siljola.

Koncernens ledningsgrupp består av ordföranden, verkställande direktör Jaakko Rauramo och vice ordföranden Antero Siljola, samt ledamöterna Aarno Heinonen, Nils Ittonen, Tapio Kallioja, Seppo Kievari, Kerstin Rinne och Hannu Syrjänen.

Bolagets revisorer är Pekka Nikula, CGR, samt CGR-samfundet SVH Pricewaterhouse Coopers Oy med Tauno Haataja, CGR, som ansvarig revisor.

Personal

År 1999 var medelantalet anställda i koncernen 12 629 (11 900). Konverterat till heltidsanställda var det genomsnittliga antalet 9 816 (9 329) personer. Löner och arvoden enligt prestationsprincipen utgjorde 1 604,4 (1 510,1) mmk. Sanomas och Helsinki Medias vinstpremier till personalfonden uppgick till sammanlagt 31,7 (23,9) mmk.

Aktier

Uppgifter om aktier, aktieägare och bolagets innehav av egna aktier finns på sidorna 44-50.

Dividendpolitik

SanomaWSOY följer en aktiv dividendpolitik. Principen är att bolaget utdelar minst en tredjedel av koncernens årliga vinst i dividend.

I samband med fusionen ingick huvudaktieägarna ett aktieägaravtal. I detta avtal har aktieägarna överenskommit om att föreslå och understöda att Sanoma-WSOY Oyj under de tre första räkenskapsåren (1999-2001) utdelar en dividend som motsvarar minst den dividendnivå enligt vilken WSOY utdelade dividend för år 1997 (5,25 mk/aktie), höjd med 10 % per år och därtill i genomsnitt med 5 mk per aktie. I praktiken innebär detta att minst 10-11 mk (1,68-1,86 euro) per aktie utdelas i dividend för vart och ett av de nämnda åren.

Utvecklingsprojekt

SanomaWSOY:s verksamhet täcker så gott som hela det moderna kommunikationsspektret. Förutom traditionella, välkända kommunikationsprodukter och -tjänster är SanomaWSOY även Finlands ledande utvecklare av nya medier. Utvecklingsarbetet utgör en integrerad del av den nuvarande affärsverksamheten. Dessutom leder moderbolagets utvecklingsenhet koncernomfattande, centrala utvecklingsprojekt, såsom Lumeveräjä-projektet för Internet, projekt inom området för mobilkommunikation (mobilportal; WAP), kabel-tv- och Internetprojekt för digital television samt koordineringen av kundadministration.

I oktober 1999 publicerades hela koncernens Internetprojekt, Lumeveräjä, som förenhetligar den tekniska miljön för hela koncernens Internettjänster i systemen för innehållsproduktion, kundadministration samt marknads- och handelsplatser. På detta sätt kan såväl annons- som konsumentkunder betjänas ännu bättre. I slutet av 1999 registrerades sammanlagt över 600 000 besökare i veckan på koncernens 20 offentligt kungjorda www-sidor.

Även Onbusiness Oy, som grundades av Startel och Radiolinja, hör till koncernens Internetprojekt.



Onbusiness producerar finansinformation för trådlösa telefonnät och fasta Internetförbindelser; tjänsterna kan användas bl.a. med en WAP-telefon. Online Funds Oy, som grundades av Startel och tre fondbolag, administrerar en öppen marknadsplats för fondandelar på Internet.

Statsrådet beviljade 23.6.1999 tv-kanalen Nelonen koncession för digital televisionsverksamhet samt gav Helsinki Media koncession för en digital filmkanal och WSOY koncession för en digital undervisningskanal. Även Helsinki Medias intressebolag Suomen Urheilutelevisio Oy beviljades sändningstillstånd för digital tv-verksamhet. Koncessionerna gäller i tio år. Koncessionsinnehavarna har beslutat att fullständiga digitala tjänster införs 27.8.2001.

År 1999 fokuserades betydande satsningar på koncernens gemensamma system för kundadministration. Det första delprojektet blir klart hösten 2000. Projektet syftar till att skapa ett omfattande totalsystem för kundadministrationen under de närmaste åren. Då kundsystemen integreras i en gemensam databas kan adresserna och kontaktuppgifterna uppdateras centralt. Detta innebär ett betydande tilläggsvärde för annonsörerna.

Helsinki Media-koncernen

Helsinki Media omsatte 1 214,2 (1 226,8) mmk år 1999. Omstruktureringar, såsom överföringen av tryckeriverksamheten till Hansaprint Oy i början av året, minskade omsättningen med 181,9 mmk.

Helsinki Medias rörelsevinst var -79,8 (-63,8) mmk. Till sina jämförbara delar var resultatet något bättre än året innan. Resultatutvecklingen påverkades bl.a. av starka satsningar på fem nya tidskrifter och en bokklubb samt på utvecklingen av tv-kanalen Nelonens programutbud. Omsättningen för Nelonen ökade snabbare än marknadstillväxten och kanalens marknadsandel ökade enligt förväntningarna. Förutom satsningarna belastades resultatet av den långsamma utvecklingen i tv-reklamen och stegringen i koncessionsavgifterna. Den ökade omsättningen och förändrade betalningsgrunder ledde till att koncessionsavgiften höjdes från 12,6 mmk till 40,8 mmk.

Helsinki Media gjorde investeringar för sammanlagt 219,4 mmk, varav största delen hänförde sig till omstruktureringar i koncernen.

Sanomakoncernen

Sanomakoncernens omsättning ökade bl.a. till följd av förvärvet av hela aktiestocken i Kymen Lehtimedia till 2 563,6 (2 075,9) mmk. Företagsförvärven bidrog med 403,5 mmk till omsättningsökningen. Omstruktureringarna ökade koncernens rörelsevinst med 31,2 mmk till 285,8 (234,2) mmk.

Sanomakoncernen gjorde investeringar för sammanlagt 844,4 mmk. Under året förvärvades aktier inom den egna branschen; förutom Kymen Lehtimedia ingick Esmerk Oy som helägt dotterbolag i koncernen. Därtill förvärvade dotterbolaget Arnedo Oy (Sanomas innehav 60 %) ca 34 % av aktierna och 9 % av rösterna i tidningsföretaget Ilkka-Yhtymä Oyj. Syftet med detta arrangemang är att utveckla samarbetet mellan tidningsföretagen i mellersta Finland. I takt med att samarbetet utvidgas kommer Sanoma att minska sitt innehav i Arnedo.

Vid sidan av företagsförvärven var den nya kontorsbyggnaden Sanomahuset det största investeringsobjektet. Helsingin Sanomat, Ilta-Sanomat och Taloussanomat samt Sanoma Corporations ledning flyttade in i det nya huset på hösten. Sanomahusets öppningsceremoni hölls på Päivälehti-Helsingin Sanomats 110-årsdag 16.11.

WSOY-koncernen

WSOY-koncernen omsatte 1 151,7 (1 248,7) mmk och uppvisade en rörelsevinst på 128,3 (210,0) mmk.



Omstruktureringsarna minskade omsättningen med 95,2 mmk och rörelsevinsten med 77,6 mmk. Även lönsamheten för kalenderverksamheten var sämre än året innan.

Försäljningen av WSOY:s förlagsprodukter följde allmänna trender på marknaden. WSOY:s återförsäljning till förlagspris ökade med 8,2 %, bokklubbsförsäljningen med 6,4 % och försäljningen av undervisningsmaterial med 2 %. Marknadsandelarna för skönlitteratur, facklitteratur och undervisningsmaterial förändrades inte väsentligt.

Sedan WSOY erhållit koncession för en digital undervisningskanal har bolaget utfört omfattande utredningar inom hela undervisningsområdet, framför allt med tanke på digitala undervisningsmiljöer.

I november meddelade WSOY om bolagisering av sin tryckeriverksamhet. WSOY:s tryckeri-enhet, Lönnberg Painot Oy och Tummavuoren Kirjapaino Oy inordnades under samma affärsenhet. Samtidigt bildade kalenderverksamheten en separat enhet.

WSOY gjorde investeringar för 125 mmk, varav största delen gällde ersättningsinvesteringar. Satsningarna på bokklubbar, nya medier och kartor belastade WSOY-koncernens resultat. Kalenderverksamheten gav förlust på grund av den otillfredsställande utvecklingen av dotterbolaget i Norge. En sanering av dotterbolaget pågår.

Rautakirjakoncernen

Rautakirjakoncernens skattefria totalförsäljning uppgick till 5,9 (5,8) miljarder mark. Omstruktureringsarnas nettoinverkan på omsättningen var -23,2 mmk. Koncernomsättningen utgjorde 3 478,3 (3 422,9) mmk och rörelsevinsten 198,5 (182,8) mmk. Rörelsevinsten överträffade föregående års nivå med 8,6 %. Till ökningen bidrog framför allt försäljningen under årets sista månader, den goda julförsäljningen samt kostnadsinbesparingarna. Resultatet före extraordinära poster var det bästa i Rautakirjas historia, 221,1 (204,0) mmk.

Företagsaffärerna och satsningen bl.a. på byggandet av en biografkedja ökade Rautakirjakoncernens investeringar till 428,6 mmk. Under verksamhetsåret utvidgade koncernen sin verksamhet till Baltikum och nya områden som stöder basverksamheten i Finland. Rautakirja förvärvade nya intressebolag och även 10 % av aktierna i det norska börsbolaget Narvesen ASA.

Rautakirja Oyj publicerade sin egen bokslutskommuniké 3.3.2000.

Styrelsens fullmakter

Vid utgången av räkenskapsperioden hade SanomaWSOY:s styrelse inga fullmakter att förvärva eller överlåta egna aktier, genomföra aktieemissioner eller emittera konvertibla skuldebrev eller optionsrätter.

Händelser som inträffat efter räkenskapsperioden

I januari 2000 grundade WSOY Bookmark, Finlands första bokklubb som fungerar enbart på Internet. Bokklubben har haft ett positivt mottagande.

I februari beslutade SanomaWSOY:s styrelse om att investera i två tryckpressar för Sanomala tidningstryckeri. Investeringen inklusive kringutrustning uppgår till 456 mmk.

WSOY:s tryckeriverksamhet överförs 1.4.2000 till ett nytt bolag med namnet WS Bookwell Oy.

SanomaWSOY utvidgar sina tjänster på Internet även till mobila tjänster. För detta ändamål har koncernen bildat ett nytt bolag som inför en öppen mobilportal. Det nya bolaget kommer att lämna in trafikverksamhetsanmälan till trafikministeriet i mars. Första versionen av mobilportalen beräknas vara i provdrift sommaren 2000.



Utsikter för 2000

Reklambarometern från januari 2000 förutspår att majoriteten av annonsörerna kommer att öka sina satsningar under innevarande år. Enligt barometern bibehåller både dagstidningarna och tidskrifterna sina positioner på mediemarknaden. Även televisionen får sin del av reklamökningen. För Internet är tillväxtprognoserna starka som väntat på grund av en låg utgångsnivå. Den övriga marknadskommunikationens andel väntas uppvisa fortsatt tillväxt. Textmeddelandetjänsterna för mobiltelefoner beräknas överskrida gränsen för en miljard mark.

Helsinki Media-koncernens omsättning beräknas öka med drygt 10 % och resultatet väntas bli klart bättre. Största delen av ökningen kommer från Nelonens verksamhet. Helsinki Media satsar på att utveckla tidskrifter både för hemlandet och för den internationella marknaden. Utmaningen för den elektroniska kommunikationen är att öka marknadsandelen och att genomföra förberedelserna för digital tv-verksamhet och digitalisering av HTV:s kabel-tv-nät.

Sanomakoncernens omsättning beräknas öka med ca 5 % och rörelsevinsten med något mer. Koncernen utvecklar nättjänster inom olika delområden och effektiviserar sin kundadministration. Befolkningen fortsätter att växa inom huvudstadsregionen vilket ger ett gott underlag för Helsingin Sanomats upplageutveckling. För koncernens regionala och lokala tidningar är marknadsläget förhållandevis stabilt såväl på upplage- som på annonsmarknaden. Även på marknaden för trycksaker väntas marknadsläget förbli oförändrat och den inhemska priskonkurrensen beräknas vara fortsatt hård.

Beslutet om att investera i två tryckpressar vid Sanomala tryckeri är en del av en större helhet där hela produktionsprocessen vid Sanomala förnyas. Investeringarna förbättrar kvaliteten, kostnadseffektiviteten och produktiviteten vid tryckeriet. Dessutom kan andelen fyrfärgstryck vid behov ökas.

WSOY-koncernens omsättning beräknas öka med ca 6 % och rörelsevinsten proportionellt något mer, även om satsningarna på förlagsverksamheten är intensiva. WSOY:s bokhandelsförsäljning väntas uppvisa en liten tillväxt. WSOY-koncernen söker den egentliga tillväxten i bokklubbsverksamheten, nya medier och specialutgåvor. Cd-rom-produktionen växer något och antalet försäljningskanaler ökar. Utgivningen på nätet körs igång. Mångfalden i undervisningsmaterialet ökar, och det digitala undervisningsmaterialets betydelse kommer att öka. Lösningar, som bygger på en kombination av böcker, digital television och nättjänster, utgör ett centralt utvecklingsområde. Vidare är förbättrandet av lönsamheten i kalenderverksamheten en viktig utmaning.

Rautakirjakoncernens omsättning väntas öka med drygt 6 % till närmare 3,7 miljarder mk. Rörelseresultatet väntas motsvara 1999 års nivå. Tillväxten beräknas fortsätta inom handeln, även om långsammare än i mitten av 1990-talet. Den privata konsumtionen väntas öka med ca 4-4,5 % och försäljningen inom detaljhandeln med ca 3-4 %.

Under innevarande år inriktas stora satsningar på SanomaWSOY-koncernens gemensamma utvecklingsprojekt. På grund av projektens omfattande natur väntas den positiva resultat inverkan av projekten komma till synes först om ett par, tre år. Det första delområdet i koncernens Internetprojekt, Lumeveräjä för barn och ungdom, öppnas hösten 2000. Det omfattar ett innehåll och tjänster som anpassats till märkesvaror för barn och ungdom. Enligt planen skall hela Lumeveräjä vara i bruk våren 2001.

År 2000 beräknas koncernomsättningen överskrida 8 miljarder mark med klar marginal. Rörelsevinsten väntas bli bättre. Vinsten före extraordinära poster beräknas förbli på föregående års nivå. Koncernen utvecklar sina nuvarande affärsverksamheter och söker tillväxt genom företagsförvärv och olika samarbetsformer.



Styrelsens förslag till vinstdisposition

SanomaWSOY

Koncernens fria egna kapital enligt balansräkningen per 31.12.1999 utgjorde 4 207 900 440,51 mk, varav 3 606 926 776,78 mk är utdelningsbart. Moderbolagets fria egna kapital per 31.12.1999 uppgick till 3 907 511 376,66 mk, varav räkenskapsperiodens vinst utgör 733 655 379,12 mk.

Styrelsen föreslår för ordinarie bolagsstämman att

- i dividend utdelas 10,75 mk per aktie, sammanlagt 391 089 289,25 mk
- till donationsfonden överförs ett belopp på 1 500 000,00 mk som står till styrelsens förfogande
- som fritt eget kapital kvarlämnas 3 514 922 087,41 mk.

Dividenden betalas till aktieägare som på avstämningsdagen är antecknade i bolagets aktieägarförteckning som förs av Finlands Värdepapperscentral Ab. Enligt styrelsens beslut är avstämningsdagen för dividenden 25.4. Styrelsen föreslår för ordinarie bolagsstämman att dividenden utbetalas 3.5.2000.

Helsingfors den 15 mars 2000

Aatos Erkko
ordförande

Esko Koivusalo
vice ordförande

Jane Erkko

Marjukka af Heurlin

Paavo Hohti

L.J. Jouhki

Kyösti Järvinen

Robin Langenskiöld

Jaakko Rauramo
verkställande direktör

Rafaela Seppälä

Antero Siljola



Pro forma

Resultaträkning

	1.1-31.12.1999 milj. mk	1.1-31.12.1998 milj. mk	1.1-31.12.1999 milj. €	1.1-31.12.1998 milj. €
OMSÄTTNING 1)	7 851,7	7 442,6	1 320,6	1 251,7
Ökning (+)/minskning (-) av lager av färdiga varor och varor under tillverkning	12,2	-12,4	2,0	-2,1
Tillverkning för eget bruk	0,5	0,0	0,1	0,0
Övriga rörelseintäkter 2)	148,2	121,8	24,9	20,5
Andel av intressebolagens resultat	6,8	23,7	1,1	4,0
Material och tjänster 3)	3 559,6	3 265,1	598,7	549,1
Personalkostnader 4)	2 026,3	1 929,8	340,8	324,6
Avskrivningar och nedskrivningar 5)	427,3	386,3	71,9	65,0
Övriga rörelsekostnader 6)	1 579,9	1 571,0	265,7	264,2
RÖRELSEVINST (-FÖRLUST)	426,2	423,5	71,7	71,2
Andel av intressebolagens resultat	-3,4	-0,4	-0,6	-0,1
Finansiella intäkter och kostnader 7)	233,6	157,8	39,3	26,5
VINST (FÖRLUST) FÖRE EXTRAORDINÄRA POSTER	656,4	580,9	110,4	97,7
Extraordinära poster 8)	1,8	675,3	0,3	113,6
VINST (FÖRLUST) EFTER EXTRAORDINÄRA POSTER	658,2	1 256,2	110,7	211,3
Direkta skatter 9)	-187,7	-172,3	-31,6	-29,0
Minoritetens andel av resultatet	-30,3	-79,3	-5,1	-13,3
RÄKENSKAPSPERIODENS VINST (FÖRLUST)	440,2	1 004,6	74,0	169,0



	31.12.1999 milj. mk	31.12.1998 milj. mk	31.12.1999 milj. €	31.12.1998 milj. €
AKTIVA				
BESTÅENDE AKTIVA 10)				
Immateriella tillgångar	374,8	309,1	63,0	52,0
Koncerngoodwill	303,0	83,0	51,0	14,0
Materiella tillgångar	2 227,6	1 976,7	374,7	332,5
Placeringar	1 521,1	911,2	255,8	153,2
BESTÅENDE AKTIVA SAMMANLAGT	4 426,5	3 280,0	744,5	551,7
RÖRLIGA AKTIVA				
Omsättningstillgångar 11)	562,7	502,2	94,6	84,5
Långfristiga fordringar 12)	198,8	40,0	33,4	6,7
Kortfristiga fordringar 13)	769,0	973,3	129,3	163,7
Finansiella värdepapper 14)	1 673,7	1 870,0	281,5	314,5
Kassa och bank	236,0	704,9	39,7	118,6
RÖRLIGA AKTIVA SAMMANLAGT	3 440,3	4 090,5	578,6	688,0
AKTIVA SAMMANLAGT	7 866,9	7 370,4	1 323,1	1 239,6
PASSIVA				
EGET KAPITAL 15)				
Aktiekapital	363,8	363,8	61,2	61,2
Överkursfond	95,7	0,0	16,1	0,0
Övriga fonder	2 174,1	2 245,8	365,7	377,7
Balanserad vinst (förlust) från tidigare räkenskapsperioder	1 600,3	711,8	269,1	119,7
Räkenskapsperiodens vinst (förlust)	440,2	1 004,6	74,0	169,0
EGET KAPITAL SAMMANLAGT	4 674,1	4 326,0	786,1	727,6
MINORITETSANDEL	710,0	584,9	119,4	98,4
AVSÄTTNINGAR 16)	9,8	11,8	1,7	2,0
FRÄMMANDE KAPITAL				
Latent skatteskuld 17)	246,7	254,4	41,5	42,8
Långfristigt främmande kapital 18)	555,8	519,8	93,5	87,4
Kortfristigt främmande kapital 19)	1 670,4	1 673,6	280,9	281,5
PASSIVA SAMMANLAGT	7 866,9	7 370,4	1 323,1	1 239,6



	1.1–31.12.1999 milj. mk	1.1–31.12.1999 milj. €
RÖRELSEN		
Rörelsevinst (-förlust)	426,2	71,7
Rättelse av rörelsevinsten 1)	392,4	66,0
Förändring i rörelsekapitalet 2)	-43,9	-7,4
Rörelsens kassaflöde före finansiella poster och skatter	774,7	130,3
Räntor från rörelsen	77,2	13,0
Räntor för rörelsen	-35,6	-6,0
Dividender från rörelsen	9,0	1,5
Övriga finansiella poster	204,4	34,4
Betalda skatter för rörelsen	-293,8	-49,4
RÖRELSENS KASSAFLÖDE	735,9	123,8
INVESTERINGAR		
Förvärv av materiella och immateriella tillgångar	-676,1	-113,7
Förvärvade koncernbolag 3)	-288,9	-48,6
Förvärvade intressebolag	-395,1	-66,4
Förvärv av övriga aktier	-215,5	-36,3
Försäljning av materiella och immateriella tillgångar	64,5	10,9
Avytttrade intressebolag	4,9	0,8
Försäljning av övriga aktier	43,3	7,3
Beviljade långfristiga lån	7,0	1,2
Amortering av långfristiga lånefordringar	-6,7	-1,1
Ökning (-)/minskning (+) av kortfristiga lånefordringar	195,2	32,8
Investeringar i andra objekt	-5,3	-0,9
Försäljning av andra objekt	18,4	3,1
Räntor från investeringar	12,8	2,1
Dividender från investeringar	20,0	3,4
Betalda skatter för investeringar	-45,1	-7,6
INVESTERINGARNAS KASSAFLÖDE	-1 266,6	-213,0
KASSAFLÖDE FÖRE FINANSIERING	-530,7	-89,3
FINANSIERING		
Minoritetens kapitalplaceringar i dotterbolag	51,9	8,7
Försäljning av egna aktier	109,5	18,4
Uttag av kortfristiga lån	197,6	33,2
Amortering av kortfristiga lån	-239,3	-40,2
Uttag av långfristiga lån	108,3	18,2
Amortering av långfristiga lån	-56,6	-9,5
Betalda dividender	-277,2	-46,6
Donationer	-1,0	-0,2
Övrig vinstutdelning	-0,3	-0,1
HTV:s anslutningsavgifter	4,6	0,8
FINANSIERINGSVERKSAMHETENS KASSAFLÖDE	-102,5	-17,2
Förändring av likvida medel enligt finansieringsanalysen	-633,2	-106,5
Orealiserade kursdifferenser i likvida medel	-32,0	-5,4
Ökning (+)/minskning (-) i likvida medel, netto	-665,2	-111,9
Likvida medel enligt balansräkningen 1.1	2 574,9	433,1
Likvida medel enligt balansräkningen 31.12	1 909,8	321,2



	1.1–31.12.1999 milj. mk	1.1–31.12.1999 milj. €
1) Rättelse av rörelsevinsten		
Avskrivningar och nedskrivningar	427,3	71,9
Försäljningsvinster (-) och -förluster (+) på bestående aktiva	-26,0	-4,4
Andel av intressebolagens resultat, av vinst (-) och förlust (+)	-6,8	-1,1
Förändring i avsättningar	-2,1	-0,3
	392,4	66,0
2) Förändring i rörelsekapitalet		
Ökning (-)/minskning (+) i omsättningstillgångar	-55,2	-9,3
Ökning (-)/minskning (+) i kortfristiga räntefria affärsfordringar	-10,2	-1,7
Ökning (+)/minskning (-) i kortfristiga räntefria skulder	21,5	3,6
	-43,9	-7,4
3) Tilläggsuppgifter om förvärvade koncernbolag		
De förvärvade bolagens inverkan på koncernens tillgångar och skulder		
Bestående aktiva	-385,0	-64,8
Rörliga aktiva	-121,5	-20,4
Långfristigt främmande kapital	75,5	12,7
Kortfristigt främmande kapital	93,0	15,6
Övriga poster	8,2	1,4
Anskaffningspris	-329,9	-55,5
De förvärvade bolagens likvida medel	40,9	6,9
Investeringar i koncernbolag	-288,9	-48,6

	1.1–31.12.1999 milj. mk	1.1–31.12.1998 milj. mk	1.1–31.12.1999 milj. €	1.1–31.12.1998 milj. €
1) OMSÄTTNING				
Omsättning per affärsområde				
Helsinki Media				
Utgivning av tidskrifter*)	881,3	998,1	148,2	167,9
Elektronisk kommunikation	334,3	233,0	56,2	39,2
Intern omsättning	-1,4	-4,3	-0,2	-0,7
Sammanlagt	1 214,2	1 226,8	204,2	206,3
Sanoma				
Utgivning av tidningar	2 511,5	2 058,7	422,4	346,3
Finansinformation och nya medier	71,2	38,9	12,0	6,5
Intern omsättning	-19,1	-21,7	-3,2	-3,6
Sammanlagt	2 563,6	2 075,9	431,2	349,1
WSOY				
Förlagsverksamhet	672,4	662,9	113,1	111,5
Tryckeriverksamhet	357,4	426,2	60,1	71,7
Kalenderverksamhet	229,4	254,0	38,6	42,7
Övriga	14,3	21,1	2,4	3,5
Intern omsättning	-121,7	-115,4	-20,5	-19,4
Sammanlagt	1 151,7	1 248,7	193,7	210,0
Rautakirja				
Kioskhandel	1 755,5	1 717,5	295,3	288,9
Tidningspartihandel	847,0	805,1	142,5	135,4
Bokhandel	602,5	568,7	101,3	95,6
Biografverksamhet	248,5	243,9	41,8	41,0
Restaurangverksamhet	212,6	214,5	35,8	36,1
Övriga	0,0	70,3	0,0	11,8
Intern omsättning	-187,9	-197,1	-31,6	-33,1
Sammanlagt	3 478,3	3 422,9	585,0	575,7
Intern omsättning, koncernen	-556,1	-531,8	-93,5	-89,5
Sammanlagt	7 851,7	7 442,6	1 320,6	1 251,7
*) Inklusive tryckeriverksamheten 1998				
Omsättning per marknadsområde				
Finland	7 204,2	6 939,0	1 211,7	1 167,1
Övriga EU-länder	325,2	282,5	54,7	47,5
Övriga länder	322,3	221,0	54,2	37,2
Sammanlagt	7 851,7	7 442,6	1 320,6	1 251,7
2) ÖVRIGA RÖRELSEINTÄKTER				
Hysesintäkter	97,6	88,5	16,4	14,9
Realisationsvinster på avyttrade affärsenheter	12,7	5,3	2,1	0,9
Försäljningsvinster på maskiner och inventarier	15,9	10,4	2,7	1,7
Övriga rörelseintäkter	22,0	17,6	3,7	3,0
Sammanlagt	148,2	121,8	24,9	20,5



	1.1–31.12.1999 milj. mk	1.1–31.12.1998 milj. mk	1.1–31.12.1999 milj. €	1.1–31.12.1998 milj. €
3) MATERIAL OCH TJÄNSTER				
Material, förnödenheter och varor				
Inköp under räkenskapsperioden	3 015,7	2 762,5	507,2	464,6
Förändring av lager	-47,4	-32,4	-8,0	-5,4
Sammanlagt	2 968,3	2 730,1	499,2	459,2
Köpta tjänster				
Köpta transport- och distributionstjänster	328,5	293,3	55,2	49,3
Övriga köpta tjänster	262,8	241,7	44,2	40,7
Sammanlagt	591,3	535,0	99,5	90,0
Sammanlagt	3 559,6	3 265,1	598,7	549,1
4) PERSONALKOSTNADER				
Löner och arvoden	1 604,4	1 510,1	269,8	254,0
Vinstpremier till personalfonden	31,7	23,9	5,3	4,0
Pensionskostnader	235,7	223,5	39,6	37,6
Övriga lönebikostnader	154,4	172,3	26,0	29,0
Sammanlagt	2 026,3	1 929,8	340,8	324,6
LÖNER OCH ARVODEN TILL LEDNINGEN (BETALDA)				
Verkställande direktören, verkställande direktörens suppleant och styrelseledamöterna				
Sammanlagt	31,5	27,5	5,3	4,6
MEDELANTAL ANSTÄLLDA *)				
Helsinki Media	953	1 123		
Sanoma	3 437	2 730		
WSOY	1 754	1 824		
Rautakirja	3 631	3 652		
Sanoma-WSOY Oyj	42	0		
Sammanlagt	9 816	9 329		
*) Löntagare i genomsnitt konverterat till heltidsanställda				
5) AVSKRIVNINGAR OCH NEDSKRIVNINGAR				
Avskrivningar enligt plan	388,7	364,5	65,4	61,3
Nedskrivningar av tillgångar under bestående aktiva	2,2	1,1	0,4	0,2
Avskrivning på koncerngoodwill	36,4	20,6	6,1	3,5
Sammanlagt	427,3	386,3	71,9	65,0



	1.1–31.12.1999 milj. mk	1.1–31.12.1998 milj. mk	1.1–31.12.1999 milj. €	1.1–31.12.1998 milj. €
6) ÖVRIGA RÖRELSEKOSTNADER				
Hyror	251,0	242,0	42,2	40,7
Frivilliga sociala kostnader	53,9	55,4	9,1	9,3
Reklam och marknadsföring	424,4	339,8	71,4	57,1
Provisioner	161,5	253,8	27,2	42,7
Kontors-, ADB- och telekommunikationskostnader	228,4	221,7	38,4	37,3
Resekostnader	79,2	82,0	13,3	13,8
Övriga kostnader	381,4	376,3	64,1	63,3
Sammanlagt	1 579,9	1 571,0	265,7	264,2
7) FINANSIELLA INTÄKTER OCH KOSTNADER				
Dividendintäkter (inkl. avoir fiscal)				
Från ägarintresseföretag	1,5	0,0	0,3	0,0
Från andra företag	22,4	16,2	3,8	2,7
Sammanlagt	23,9	16,2	4,0	2,7
Ränteintäkter på placeringar under bestående aktiva				
Från andra företag	21,9	22,2	3,7	3,7
Sammanlagt	21,9	22,2	3,7	3,7
Övriga ränte- och finansiella intäkter				
Från ägarintresseföretag	0,4	0,0	0,1	0,0
Från andra företag	240,7	225,3	40,5	37,9
Kursvinster	17,4	0,0	2,9	0,0
Sammanlagt	258,5	225,4	43,5	37,9
Nedskrivningar av placeringar				
Placeringar under bestående aktiva	-4,2	3,6	-0,7	0,6
Finansiella värdepapper	6,2	0,0	1,1	0,0
Sammanlagt	2,0	3,6	0,3	0,6
Räntekostnader och övriga finansiella kostnader				
Till ägarintresseföretag	0,1	0,0	0,0	0,0
Till andra företag	68,6	79,1	11,5	13,3
Kursförluster	0,0	23,3	0,0	3,9
Sammanlagt	68,6	102,3	11,5	17,2
Sammanlagt	233,6	157,8	39,3	26,5



	1.1–31.12.1999 milj. mk	1.1–31.12.1998 milj. mk	1.1–31.12.1999 milj. €	1.1–31.12.1998 milj. €
8) EXTRAORDINÄRA POSTER				
Extraordinära intäkter				
Realisationsvinster	0,0	944,8	0,0	158,9
Övriga extraordinära intäkter	12,9	2,3	2,2	0,4
Extraordinära kostnader				
Realisationsförluster	11,1	0,0	1,9	0,0
Övriga extraordinära kostnader	0,0	9,2	0,0	1,6
Inkomstskatt på extraordinära poster	0,0	262,6	0,0	44,2
Sammanlagt	1,8	675,3	0,3	113,6
I övriga extraordinära intäkter ingår latenta skatter för tidigare räkenskapsperioder.				
9) DIREKTA SKATTER				
Inkomstskatt på den ordinarie verksamheten	-250,6	-228,2	-42,1	-38,4
Förändring i latent skatteskuld och skattefordran *)	62,9	55,9	10,6	9,4
Sammanlagt	-187,7	-172,3	-31,6	-29,0
*) Förändring i latent skatteskuld och skattefordran				
Periodiseringsdifferenser	42,4	22,2	7,1	3,7
Bokslutsdispositioner	15,1	33,8	2,5	5,7
Konsolideringsåtgärder	12,5	0,0	2,1	0,0
Förändringar i skattesatserna	-7,1	0,0	-1,2	0,0
Sammanlagt	62,9	55,9	10,6	9,4



	Anskaffnings- utgift 1.1.1999	Kurs- differenser	Ökningar och företags- struktureringar	Minskningar och överföringar mellan balansposter
10) BESTÅENDE AKTIVA (milj. mk)				
Immateriella tillgångar				
Immateriella rättigheter	278,7	1,5	131,0	-19,5
Goodwill	270,0		41,5	-62,5
Övriga långfristiga utgifter	315,9	0,3	60,3	-68,4
Förskottsbetalningar	9,3		0,3	-9,3
	873,9	1,8	233,2	-159,8
Koncerngoodwill				
Koncerngoodwill	140,2		260,1	
Koncernreserv	-2,4		-0,7	
	137,8		259,5	
Materiella tillgångar				
Mark- och vattenområden	285,0		11,1	-1,9
Uppskrivningar	46,6		0,2	
Mark- och vattenområden sammanlagt	331,6		11,3	-1,9
Byggnader och konstruktioner	1 007,3		192,2	-4,1
Uppskrivningar	53,8		0,8	
Byggnader och konstruktioner sammanlagt	1 061,1		193,0	-4,1
Maskiner och inventarier	2 546,3	4,5	450,9	-133,3
Övriga materiella tillgångar	60,5		6,3	
Förskottsbet. och påg. nyanläggn.	40,2		18,0	-18,2
	4 039,7	4,5	679,4	-157,5
Placeringar				
Andelar i ägarintresseföretag *)	305,7	13,0	481,4	34,6
Fordringar på ägarintresseföretag	29,3		-11,5	-4,0
Övriga aktier och andelar	554,3		247,9	-119,0
Övriga fordringar	20,8		4,4	-15,4
Förskottsbetalningar	1,1			
	911,2	13,0	722,2	-103,9
BESTÅENDE AKTIVA SAMMANLAGT	5 962,6	19,3	1 894,3	-421,1

Balansvärde för produktionsmaskiner och -anläggningar 31.12.1999

*) Bokningar som avser balansvärden i intressebolag, t.ex. till följd av intressebolagets resultat, ingår i anskaffningsutgiften 1.1.1999 och i ökningar och minskningar under perioden.

**) Nedskrivningar av aktier



Anskaffnings- utgift 31.12.1999	Akkumulerade avskrivningar och nedskrivningar 1.1.1999	Akkumulerade avskrivningar på företags- struktureringar	Akkumulerade avskriv- ningar på och nedskriv- ningar av minskningar och överföringar	Räkenskapsperiodens avskrivningar enligt plan	Bokvärde 31.12.1999
391,7	-145,8	-52,7	14,7	-61,8	146,1
249,0	-176,5	-8,2	62,4	-33,3	93,4
308,1	-228,6	-5,0	75,6	-15,0	135,1
0,3					0,3
949,1	-551,0	-65,9	152,7	-110,1	374,8
400,4	-55,8	-3,0		-37,7	303,9
-3,1	0,9			1,3	-0,9
397,3	-54,9	-3,0		-36,4	303,0
294,2					294,2
46,8					46,8
341,0					341,0
1 195,4	-242,5	16,0	-0,2	-29,3	939,3
54,6					54,6
1 250,0	-242,5	16,0	-0,2	-29,3	993,9
2 868,3	-1 780,9	-96,2	94,4	-246,1	839,4
66,8	-45,6	1,4	-6,2	-3,2	13,2
40,0					40,0
4 566,1	-2 069,0	-78,9	88,0	-278,6	2 227,6
834,7					834,7
13,7					13,7
683,2	-20,0		0,8	-2,2**)	661,7
9,8					9,8
1,1					1,1
1 542,5	-20,0		0,8	-2,2	1 521,1
7 455,0	-2 694,9	-147,7	241,4	-427,3	4 426,5
					396,5



AKTIER UNDER BESTÄENDE AKTIVA	Moderbolagets	Dotterkoncernens	Koncernens	Moderbolagets aktier		
	ägarandel %	moderbolags ägarandel %	ägarandel %	Antal	Nominellt värde 1 000 mk	Bokvärde 1 000 mk
KONCERNBLAG						
Helsinki Media						
Helsinki Media Company Oy, Helsingfors *)	100,0		100,0	1 025 000	60 944	217 833
Helsinki Televisio Oy, Helsingfors		100,0	100,0			
HMC Television Oy, Helsingfors		100,0	100,0			
Liiketieto-Business Information Oy, Helsingfors		100,0	100,0			
Milvus Förlags AB, Sverige		100,0	100,0			
Oy Måndag Ab, Helsingfors			100,0			
Oy Ruutunelonen Ab, Helsingfors		61,0	61,0			
Oy Suomen Medianeilonen Ab, Helsingfors		59,3	69,5			
Suomalainen Yritystiedosto Oy, Helsingfors		100,0	100,0			
Tuotantotalo Werne Oy, Helsingfors		72,0	100,0			
Sanoma						
Sanoma Corporation, Helsingfors *)	100,0		100,0	3 000 000	178 372	646 567
Arnedo Oy, Helsingfors		60,0	60,0			
Baltic Media Oy, Anjalankoski		7,3	69,0			
Bilton Capital Oy, Kouvola		100,0	100,0			
Digital Future Finland Oy, Kouvola			81,1			
Esmerk Argentina S.A., Argentina			90,0			
Esmerk Brasil LTDA, Brasilien			90,0			
Esmerk GmbH, Tyskland			90,0			
Esmerk Information (HK) Limited, Hong Kong			90,0			
Esmerk Information AB, Sverige			90,0			
Esmerk Information S.L., Spanien			89,4			
Esmerk Information SARL, Frankrike			90,0			
Esmerk Information Services Pte Ltd, Singapore			90,0			
Esmerk Information Services Sdn. Bhd., Malaysia			90,0			
Esmerk Informatsioon OÜ, Estland			90,0			
Esmerk Limited, Storbritannien			90,0			
Esmerk Oy, Helsingfors			90,0			
Esmerk ZAO, Ryssland			90,0			
Etelä-Karjalan Jakelu Oy, Villmanstrand			100,0			
Etelä-Saimaan Sanomalehti Oy, Villmanstrand			100,0			
Helsingin Päivälehti Oy, Helsingfors		100,0	100,0			
Keskiaukeama Oy, Helsingfors		100,0	100,0			
Keskilaako Oy, Anjalankoski			100,0			
Kiinteistö Oy Myllymäentie, Vanda	22,8	77,2	100,0	7 815	15 075	15 075
Kiinteistö Oy Virojoen Mäkitie 3, Virolahti			100,0			
Kymen Lehtimedia Oy, Anjalankoski		86,1	100,0			
Kymen Sanomalehti Oy, Kotka			100,0			
Kymen Viestintä Oy, Kouvola			100,0			
Lehtikanta Oy, Kouvola			100,0			
Lehtikuva Oy, Helsingfors		100,0	100,0			
Leijonajakelu Oy, Vanda		100,0	100,0			
Nytinet Oy, Helsingfors		80,0	80,0			
Onbusiness Oy, Helsingfors			54,0			
Oy Patajätkä Ab, Helsingfors			100,0			
Oy Patakahdeksan Ab, Helsingfors			100,0			
Oy Patakeskiviikko Ab, Helsingfors			100,0			
Oy Patamaanantai Ab, Helsingfors			100,0			
Oy Pataperjantai Ab, Helsingfors			100,0			
Oy Pataseitsemän Ab, Helsingfors			100,0			
Oy Patatiistai Ab, Helsingfors			100,0			
Oy Patatorstai Ab, Helsingfors			100,0			
Oy Ruutumaanantai Ab, Helsingfors			100,0			
Oy Ruututiistai Ab, Helsingfors			100,0			
Päiväverkko Oy, Vanda			100,0			
Saimaan Lehtipaino Oy, Villmanstrand			100,0			
Sivunvaihto Oy, Anjalankoski			100,0			
Startel Oy, Helsingfors		90,0	90,0			
Tampereen Sanomain Oy, Helsingfors		100,0	100,0			
Vehkis Oy, Fredrikshamn			100,0			



AKTIER UNDER BESTÅENDE AKTIVA	Moderbolagets	Dotterkoncernens	Koncernens	Moderbolagets aktier		
	ägarandel %	moderbolags ägarandel %	ägarandel %	Antal	Nominellt värde 1 000 mk	Bokvärde 1 000 mk
WSOY						
Werner Söderström Corporation, Helsingfors *)	100,0		100,0	2 000 000	118 915	467 444
Emil Moestue as, Norge			100,0			
AB Förlagsinkasso, Sverige			100,0			
Ajasto Osakeyhtiö, Vanda		100,0	100,0			
Bertmark A/S Danmark, Danmark			100,0			
Bertmark Media AB, Sverige			100,0			
Bertmark Norge AS, Norge			100,0			
Bertmarks Förlag AB, Sverige			100,0			
Chrono AB, Sverige			100,0			
Geodata Oy, Helsingfors		100,0	100,0			
Karinkorpi I Oy, Vichtis			100,0			
Kiinteistö Oy Bulevardi 12, Helsingfors		100,0	100,0			
Kiinteistö Oy Bulevardi 14, Helsingfors		78,8	78,8			
Kustannusperintä Oy, Esbo			100,0			
Lönnberg Painot Oy, Esbo		100,0	100,0			
Medikustannus Oy, Vanda			80,0			
Nummi-Plast Oy, Helsingfors			100,0			
Teknolit Oy, Jyväskylä		100,0	100,0			
Tummavuoren Kirjapaino Oy, Vanda		80,0	80,0			
Weilin+Göös Oy, Esbo		100,0	100,0			
Werner Söderström GmbH, Tyskland		100,0	100,0			
Werner Söderström Lakitieto Oy, Helsingfors		90,0	90,0			
WS Bookwell Oy, Borgå		100,0	100,0			
WSOY - Hyvä-Kirja Oy, Helsingfors		100,0	100,0			
WSOY Koulukanava Oy, Helsingfors		100,0	100,0			
Rautakirja						
Rautakirja Oyj, Vanda *) **)			54,7			
AS MPDE, Estland			90,0			
Asunto Oy Imatran Sassinkulma, Imatra		60,6	74,7			
Baltic Cinema SIA, Lettland			90,0			
Eurostrada Oy, Vanda		100,0	100,0			
Finnkino Oy, Vanda		100,0	100,0			
Interprint Oy, Helsingfors			100,0			
Kiinteistö Oy Hallahepe, Toijala		100,0	100,0			
Kiinteistö Oy Jokela City 1, Tusby		57,0	100,0			
Kiinteistö Oy Keravan Toripaviljonki, Kervo		50,8	50,8			
Kiinteistö Oy Kuusankosken Kioski, Kuusankoski		58,9	58,9			
Kiinteistö Oy Porin Liisankatu 6, Björneborg		100,0	100,0			
Kiinteistö Oy Porin Promenadikeskus, Björneborg		73,2	73,2			
Kiinteistö Oy Salon Torikioski, Salo		55,6	55,6			
Kirjasoppi Oy, Vanda		90,0	100,0			
Lehtijakelu Driva-Rack Oy, Vanda		90,0	100,0			
Lehti-Maja Eesti AS, Estland		100,0	100,0			
Lehti-Maja Oy, Vanda		98,0	100,0			
Lehtipiste Oy Pressco, Vanda		100,0	100,0			
O.Y. Lelutaide A.B., Helsingfors		100,0	100,0			
P.M. Drockila Oy, Vanda		100,0	100,0			
Pro Kirja Oy, Helsingfors			50,0			
Suomalainen Kirjakauppa Oy, Helsingfors		99,5	100,0			
Yxplus Oy, Helsingfors		80,0	80,0			
Fastighets- och placeringsbolag						
Asunto Oy Staffanintie 15, Esbo	100,0		100,0	1 000	50	3 900
ECl Communications AG, Schweiz			100,0			
Helsingin Oikotie Oy, Helsingfors	100,0		100,0	850	51	51
Kiinteistö Oy Myllymäenpolku, Helsingfors	100,0		100,0	46 500	29 574	15 074
Kiinteistö Oy Postikuja 2, Helsingfors	100,0		100,0	4 200	24 972	24 972
Kiinteistö Oy Porvoon Mannerheiminkatu 20, Borgå			100,0			
Kiinteistö Oy Vantaan Valtatie 3, Helsingfors	100,0		100,0	68 500	42 402	35 002
Kiinteistö Oy Vantaankosken Isotammi, Helsingfors	100,0		100,0	47 000	4 700	4 700
Kiinteistö Oy Vantaankosken Kuningastie, Helsingfors	100,0		100,0	30 000	3 000	3 000



AKTIER UNDER BESTÄENDE AKTIVA	Moderbolagets	Dotterkoncernens	Koncernens	Moderbolagets aktier		
	ägarandel %	moderbolags ägarandel %	ägarandel %	Antal	Nominellt värde 1 000 mk	Bokvärde 1 000 mk
Kiinteistöosakeyhtiö Erottajankatu 9–11, Helsingfors	89,4		89,4	3 289	329	52 219
Kiinteistöosakeyhtiö Miekkekala, Helsingfors	97,8		97,8	15 866	63 464	74 570
Kiinteistöosakeyhtiö Sanomalan Keskusalue, Helsingfors	100,0		100,0	69 940	159 002	103 002
Kirjatuki Oy, Helsingfors	100,0		100,0	414 000	12 420	14 734
Lastannet Holding B.V., Holland	100,0		100,0	140 000	NLG 140	80 401
Lastannet Oy, Hyvinge	100,0		100,0	15	15	15
Monsaksenpolun Kiinteistö Oy, Helsingfors	100,0		100,0	41 000	41 000	41 000
Sanoma Finance AG, Schweiz	100,0		100,0	1 090 000	CHF 109 000	417 156
Sanoma Inc., USA	100,0		100,0	100	USD 10	4 854
Sanoma WSOY AS, Norge	100,0		100,0	500	NOK 50	10 000
Sanomain Huoneisto ja Kiinteistöholding Oy, Helsingfors	100,0		100,0	62 000	62 000	62 213
Tiikerijakelu Oy, Helsingfors	100,0		100,0	100 000	5 946	5 950
						2 299 732

*) Dotterkoncernens moderbolag

**) Koncernens andel av Sanoma Corporation 22,94 % och Werner Söderström Corporation 31,72 %

ÄGARINTRESSEFÖRETAG

Helsinki Media Company Oy

Egmont Kustannus Oy Ab, Tammerfors	50,0	50,0
Hansaprint Oy, Åbo	40,0	40,0
Maxisat Oy (koncernen), Helsingfors	40,6	46,2
Oy Kirjalito Ab, Vanda	50,0	50,0
Oy Pro Licensing Nordic Ab	20,0	20,0
Suomen Urheilutelevisio Oy	35,0	35,0

Sanoma Corporation

Anjalankosken Painotalo Oy, Anjalankoski		48,2
Ecovision AB, Sverige		22,9
Hämeen Sanomat Oy, Tavastehus		41,3
Ilkka-Yhtymä Oyj, Seinäjoki		34,1
Infosto Oy, Tammerfors	35,0	35,0
Janton Oyj, Helsingfors	21,4	21,4
Lappeenrannan Kirjapaino Oy, Villmanstrand		40,0
Maakuntien Viestintä Oy, Jyväskylä	3,0	46,0
Online Funds Oy, Helsingfors		22,5
Savon Mediat Oy, Jyväskylä	21,7	21,7
Suomen Tietotoimisto Oy, Helsingfors	20,8	22,1

Werner Söderström Corporation

Young Digital Poland S.A., Polen	27,8	27,8
----------------------------------	------	------

Rautakirja Oyj

AB Districo International, Sverige	25,0	25,0
AS Lehepunkt, Estland	50,0	50,0
Asunto Oy Kuopion Suomuurain, Kuopio		26,0
Asunto Oy Maaherrank. 26, S:t Michel	36,1	36,1
Asunto Oy Oulunkylänt. 7, Helsingfors	30,0	30,0
Asunto Oy Tikkurilan Asematie 6, Vanda	38,0	38,0
Asunto Oy Veljeskulma, Virkby	23,7	23,7
Asunto Oy Vihdin Yhdystalo, Vichtis	25,8	25,8
Baltlab Oü, Estland		33,3
Jokerit HC Oyj, Helsingfors	21,1	21,1
Kiint. Oy Hämeenkatu 12, Hyvinge	46,0	46,0
Kiint. Oy Joutsenon Torirakennus, Joutseno	28,4	28,4
Kiint. Oy Kaukajärven Liiketalo, Tammerfors	22,9	28,2
Kiint. Oy Kiuruveden Toritalo, Kiuruvesi	23,0	23,0
Kiint. Oy Kuopion Tullinportink. 33, Kuopio	22,2	32,7



AKTIER UNDER BESTÄENDE AKTIVA	Moderbolagets Dotterkoncernens		Koncernens	Moderbolagets aktier		
	ägarandel %	moderbolags ägarandel %	ägarandel %	Antal	Nominellt värde 1 000 mk	Bokvärde 1 000 mk
Kiint. Oy Köpmansgatan 2 i Karis, Karis		14,8	39,0			
Kiint. Oy Loimaan Torikioski, Loimaa		38,6	38,6			
Kiint. Oy Mikkelin Torikioski, S:t Michel		36,6	36,6			
Kiint. Oy Nastolan Nappi, Nastola			29,5			
Kiint. Oy Nokian Liikekeskus, Nokia		34,4	34,4			
Kiint. Oy Palosaarentie 31, Vasa		21,5	21,5			
Kiint. Oy Puistolankallio, Helsingfors		3,9	41,8			
Kiint. Oy Ristiniemi, Pieksämäki		33,4	33,4			
Kiint. Oy Ruukintori, Ruukki		23,7	23,7			
Kiint. Oy Sampotalo, Björneborg		48,0	48,0			
Kiint. Oy Vaasan Teollisuustalo, Vasa			34,3			
Kiint. Oy Välikero, Rovaniemi			39,5			
Kirjavälitys Oy, Vanda		17,4	20,1			
Koivulan Säästökuulma, Björneborg		20,5	20,5			
Kokkolan Linja-autoas.kiint. Oy, Karleby		20,4	20,4			
Nakkilan Liikekeskus Oy, Nakkila		24,5	24,5			
Narvesen Baltija SIA, Lettland		35,1	35,1			
Valkeakosken Yhteistalo Oy, Valkeakoski		39,1	39,1			
Sanoma-WSOY Oyj och övriga bolag						
A-pressen ASA, Norge			27,5			
Asunto Oy Laajavuorenkuja 3, Vanda	41,0		41,0	6 304	12 923	12 767
						12 767

ÖVRIGA AKTIER, MODERBOLAGET

Aktier i bostadsbolag	29 795
Övriga aktier	8 841
	38 636

BRUTTOINVESTERINGAR 1.1–31.12.1999, milj. mk	Helsinki Media					Övriga bolag	Sammanlagt
	Helsinki Media	Sanoma	WSOY	Rautakirja	och elimineringar		
Nya koncernbolag *)	17,6	311,7	27,3	60,5		417,1	
Andelar i ägarintresseföretag	162,6	141,0	7,7	207,5	57,6	576,4	
Övriga aktier och andelar		7,2	10,7	7,5		25,4	
Uppförandet av Sanomahuset		181,9				181,9	
HS2000-projektet		68,0				68,0	
Övriga investeringar	39,2	134,6	79,3	153,1	-11,8	394,3	
Sammanlagt	219,4	844,4	125,0	428,6	45,8	1 663,1	

*) Innehåller bestående aktiva i det förvärvade företaget vid förvärvstidpunkten samt koncerngoodwill som uppstått vid förvärvet.



	31.12.1999 milj. mk	31.12.1998 milj. mk	31.12.1999 milj. €	31.12.1998 milj. €
11) OMSÄTTNINGSTILLGÅNGAR				
Material och förnödenheter	38,5	39,5	6,5	6,6
Varor under tillverkning	34,2	37,3	5,7	6,3
Färdiga produkter/varor	434,6	389,8	73,1	65,6
Övriga omsättningstillgångar	0,7	0,0	0,1	0,0
Förskottsbetalningar	54,7	35,6	9,2	6,0
Sammanlagt	562,7	502,2	94,6	84,5
12) LÅNGFRISTIGA FORDRINGAR				
Kundfordringar	21,8	0,0	3,7	0,0
Resultatregleringar	25,4	0,0	4,3	0,0
Övriga fordringar	17,5	0,0	2,9	0,0
Latent skattefordran	134,1	40,0	22,5	6,7
Sammanlagt	198,8	40,0	33,4	6,7
13) KORTFRISTIGA FORDRINGAR				
Kundfordringar	526,8	548,9	88,6	92,3
Resultatregleringar *)	157,0	192,4	26,4	32,4
Lånefordringar	5,9	208,0	1,0	35,0
Övriga fordringar	62,1	23,9	10,4	4,0
Latent skattefordran	17,3	0,0	2,9	0,0
Sammanlagt	769,0	973,3	129,3	163,7
Fordringar på ägarintresseföretag				
Kundfordringar	7,2	0,0	1,2	0,0
Resultatregleringar	0,2	0,0	0,0	0,0
Lånefordringar	4,4	0,0	0,7	0,0
Sammanlagt	11,9	0,0	2,0	0,0
*) Kortfristiga resultatregleringar, aktiva				
Periodiserade personalkostnader	31,6	17,4	5,3	2,9
Periodiserade ränteintäkter	14,6	24,1	2,5	4,1
Periodiserade inkomstskatter	6,5	17,9	1,1	3,0
Övriga resultatregleringar	104,2	132,9	17,5	22,4
Sammanlagt	157,0	192,4	26,4	32,4

Övriga resultatregleringar innehåller periodiserade ombudsmannaarvoden, värdering av Rautakirja-koncernens tidningsreturer samt uttagna vinstbelopp vid Veikkaus Oy.



	31.12.1999 milj. mk	31.12.1998 milj. mk	31.12.1999 milj. €	31.12.1998 milj. €
14) DIFFERENS MELLAN OFFENTLIGT NOTERADE VÄRDEPAPPERS ÅTERANSKAFNINGSPRIS OCH BOKVÄRDE				
Övriga aktier och andelar under bestående aktiva				
Återanskaffningspris	446,1	122,5	75,0	20,6
Bokvärde	378,9	122,5	63,7	20,6
Differens	67,2	0,0	11,3	0,0
Finansiella värdepapper				
Återanskaffningspris	2 514,1	2 175,1	422,8	365,8
Bokvärde	1 673,7	1 870,0	281,5	314,5
Differens	840,4	305,1	141,3	51,3
15) EGET KAPITAL				
Aktiekapital 1.1	363,8	363,8	61,2	61,2
Aktiekapital 31.12	363,8	363,8	61,2	61,2
Överkursfond 1.1	0,0	0,0	0,0	0,0
Försäljningspris för egna aktier	109,5	0,0	18,4	0,0
Anskaffningsutgift för sålda aktier	-13,8	0,0	-2,3	0,0
Överkursfond 31.12	95,7	0,0	16,1	0,0
Uppskrivningsfond 1.1	0,0	2,5	0,0	0,4
Upplösta uppskrivningar	0,0	-2,5	0,0	-0,4
Uppskrivningsfond 31.12	0,0	0,0	0,0	0,0
Reservfond 1.1	4,1	6,0	0,7	1,0
Överföring av vinstmedel	2,6	0,0	0,4	0,0
Övriga förändringar	0,0	-2,0	0,0	-0,3
Reservfond 31.12	6,7	4,1	1,1	0,7
Övriga fonder 1.1	2 241,7	2 241,7	377,0	377,0
Förändring	-74,3	0,0	-12,5	0,0
Övriga fonder 31.12	2 167,4	2 241,7	364,5	377,0
Balanserad vinst (förlust) från tidigare år 1.1	1 716,4	841,1	288,7	141,5
Dividendutdelning	-231,7	-127,3	-39,0	-21,4
Förändring i omräkningsdifferens	26,9	-3,3	4,5	-0,6
Anskaffningsutgift för sålda aktier	13,8	0,0	2,3	0,0
Donationer	-1,0	-1,3	-0,2	-0,2
HTV:s anslutningsavgifter	4,6	4,5	0,8	0,8
Överföring från bundet eget kapital *)	71,7	0,0	12,1	0,0
Övriga förändringar	-0,3	-1,9	-0,1	-0,3
Balanserad vinst (förlust) från tidigare år 31.12	1 600,3	711,8	269,1	119,7
Räkenskapsperiodens vinst (förlust)	440,2	1 004,6	74,0	169,0
EGET KAPITAL SAMMANLAGT	4 674,1	4 326,0	786,1	727,6

*) Överföringar mellan vinstmedel och övriga fonder enligt bolagsordningen eller lokal lagstiftning t.ex. vid dividendutdelning.



	31.12.1999 milj. mk	31.12.1998 milj. mk	31.12.1999 milj. €	31.12.1998 milj. €
Utdelningsbara medel 31.12				
Övriga utdelningsbara fondmedel	2 128,1	2 202,7	357,9	370,5
Akkumulerade vinstmedel	1 600,3	711,8	269,1	119,7
Räkenskapsperiodens vinst	440,2	1 004,6	74,0	169,0
Avskrivningsdifferens bokad på eget kapital	-547,7	-573,8	-92,1	-96,5
Ränta eller annan gottgörelse på kapitallån *)	-14,0	0,0	-2,4	0,0
Utdelningsbara medel i eget kapital	3 606,9	3 345,2	606,6	562,6
Moderbolagets aktiekapital enligt aktieslag:				
ANTAL				
Serie A (20 röster/aktie)	6 001 895			
Serie B (1 röst/aktie)	30 378 504			
NOMINELLA VÄRDEN				
	FIM		EUR	
Serie A (20 röster/aktie)	60 018 950,00		10 094 462,75	
Serie B (1 röst/aktie)	303 785 040,00		51 092 975,97	
Tiikerijakelu Oy innehar 1 796 819 st. B-aktier med ett nominellt värde av 17 968 190 mark i moderbolaget. Koncernens anskaffningsutgift är 63 215 619,83 mark.				
16) AVSÄTTNINGAR				
Avsättningar för pensioner	9,8	11,8	1,7	2,0
Sammanlagt	9,8	11,8	1,7	2,0
17) LATENT SKATTESKULD ELLER -FORDRAN				
LATENT SKATTEFORDRAN				
Periodiseringsdifferenser	133,9	40,0	22,5	6,7
Konsolideringsåtgärder	17,5	0,0	2,9	0,0
Sammanlagt	151,4	40,0	25,5	6,7
LATENT SKATTESKULD				
Periodiseringsdifferenser	0,0	1,7	0,0	0,3
Bokslutsdispositioner	242,2	252,6	40,7	42,5
Konsolideringsåtgärder	4,5	0,0	0,8	0,0
Sammanlagt	246,7	254,4	41,5	42,8
DE LATENTA SKATTERNA I KONCERNBALANSEN				
Långfristiga fordringar	134,1	40,0	22,5	6,7
Kortfristiga fordringar	17,3	0,0	2,9	0,0
Långfristiga skulder	246,7	254,4	41,5	42,8
Latent skatteskuld (-) eller -fordran (+) sammanlagt	-95,3	-214,3	-16,0	-36,0

I redovisningen upptas inte latent skattefordran på 12,4 mmk som anses osannolik. Eventuella inkomstskatter till följd av uppskrivningar av markområden och byggnader beräknas till 29,1 mmk.



	31.12.1999 milj. mk	31.12.1998 milj. mk	31.12.1999 milj. €	31.12.1998 milj. €
18) LÅNGFRISTIGT FRÄMMADE KAPITAL				
Skulder till kreditinstitut	90,0	0,6	15,1	0,1
Pensionslån	437,5	497,2	73,6	83,6
Övriga skulder	28,3	22,0	4,8	3,7
Sammanlagt	555,8	519,8	93,5	87,4
19) KORTFRISTIGT FRÄMMADE KAPITAL				
Skulder till kreditinstitut	12,9	36,3	2,2	6,1
Pensionslån	36,2	37,5	6,1	6,3
Skulder till leverantörer	485,0	415,1	81,6	69,8
Resultatregleringar *)	724,4	786,6	121,8	132,3
Erhållna förskott	283,3	317,4	47,6	53,4
Övriga skulder	128,6	80,7	21,6	13,6
Sammanlagt	1 670,4	1 673,6	280,9	281,5
Skulder till ägarintresseföretag				
Skulder till leverantörer	16,2	0,0	2,7	0,0
Resultatregleringar	0,8	0,0	0,1	0,0
Övriga skulder	2,0	0,0	0,3	0,0
Sammanlagt	19,0	0,0	3,2	0,0
*) Kortfristiga resultatregleringar, passiva				
Periodiserade personalkostnader	349,0	308,5	58,7	51,9
Periodiserade räntekostnader	4,5	4,4	0,8	0,7
Periodiserade inkomstskatter	47,7	156,2	8,0	26,3
Övriga resultatregleringar	321,2	317,5	54,0	53,4
Sammanlagt	724,4	786,6	121,8	132,3
Övriga resultatregleringar innehåller periodiserade upphovsmanna-arvodet, Rautakirjakoncernens intäkter från försäljning ur kommissionslager samt reservering för beräknade inköp från Veikkaus Oy.				
Skulder, som förfaller till betalning efter fem år eller senare				
Skulder till kreditinstitut	22,0	0,0	3,7	0,0
Pensionslån	110,5	145,6	18,6	24,5
Övriga skulder	55,1	15,0	9,3	2,5
Sammanlagt	187,7	160,6	31,6	27,0



	31.12.1999 milj. mk	31.12.1998 milj. mk	31.12.1999 milj. €	31.12.1998 milj. €
20) SÄKERHETER OCH ANSVARSFÖRBINDELSER				
Skulder, med säkerhet i inteckningar och aktier				
Pensionslån	191,2	216,0	32,2	36,3
Givna fastighetsinteckningar	88,5	90,0	14,9	15,1
De pantsatta värdepapprens bokvärde	154,1	159,1	25,9	26,8
Skulder till kreditinstitut	54,7	0,8	9,2	0,1
Givna fastighetsinteckningar	35,0	0,0	5,9	0,0
Övriga lån	109,5	86,8	18,4	14,6
Givna lösöreinteckningar	29,1	64,4	4,9	10,8
De pantsatta värdepapprens bokvärde	168,6	22,4	28,4	3,8
Givna fastighetsinteckningar sammanlagt	123,5	90,0	20,8	15,1
Givna lösöreinteckningar sammanlagt	29,1	64,4	4,9	10,8
Pantsatta värdepapper sammanlagt	322,8	181,6	54,3	30,5
Andra säkerheter för egen skuld				
Intecknade innehavarskuldebrev	28,7	5,5	4,8	0,9
Företagsinteckningar	18,3	0,0	3,1	0,0
De pantsatta värdepapprens bokvärde	78,0	10,6	13,1	1,8
Depositioner	0,2	0,2	0,0	0,0
Garantier	14,6	4,8	2,5	0,8
Sammanlagt	139,8	21,1	23,5	3,6

I de värdepapper som pantsatts som säkerhet för derivativhandeln ingick LEX-aktieutlåningar med ett bokvärde på 48,5 mmk.
I totalbeloppet ingick UPM-Kymmene Oyj:s aktier (579 800 st.) med ett bokvärde på 29,0 mmk, Stora Enso Oyj:s aktier (550 000 st.) med 18,5 mmk och aktier i övriga bolag med 1,0 mmk.



	31.12.1999 milj. mk	31.12.1998 milj. mk	31.12.1999 milj. €	31.12.1998 milj. €
Säkerheter givna för intressebolag				
Garantier	6,2	10,7	1,0	1,8
Säkerheter givna för andra				
Garantier	5,0	4,5	0,8	0,8
Övrigt eget ansvar				
Leasingansvar				
Leasingansvar följande år	6,5	1,4	1,1	0,2
Leasingansvar efter ett år	9,8	3,4	1,6	0,6
Sammanlagt	16,3	4,8	2,7	0,8
Räntor på kapitallån	14,0	5,5	2,4	0,9
Pensionsansvar				
Påbörjade pensionsförhållanden	0,5	1,4	0,1	0,2
Sammanlagt	0,5	1,4	0,1	0,2
Återköpsansvar	19,6	0,0	3,3	0,0
Övriga ansvar	114,5	33,9	19,3	5,7
Övrigt eget ansvar sammanlagt	165,0	45,6	27,7	7,7
Ansvarsförbindelserna sammanlagt	791,4	417,8	133,1	70,3
DE NOMINELLA VÄRDENA OCH MARKNADSVÄRDENA PÅ KONCERNENS LÖPANDE DERIVATIVAVTAL				
	Nominellt värde 31.12.1999 milj. mk	Nominellt värde 31.12.1998 milj. mk	Marknadsvärde 31.12.1999 milj. mk	
Valutaderivat				
Terminsavtal	136,9	5,3	-0,9	
Sammanlagt	136,9	5,3	-0,9	
Aktiederivat				
Terminsavtal	267,8	0,0	-18,1	
Givna	18,9	0,0	-4,0	
Sammanlagt	286,7	0,0	-22,0	
Sammanlagt	423,6	5,3	-22,9	

Derivatavtal används i huvudsak för skyddsändamål.



Koncernen

Resultaträkning 8 mån.

	1.5–31.12.1999 milj. mk
OMSÄTTNING	5 353,9
Ökning (+)/minskning (-) av lager av färdiga varor och varor under tillverkning	-23,7
Tillverkning för eget bruk	0,5
Övriga rörelseintäkter	107,6
Andel av intressebolagens resultat	-1,7
Material och tjänster	2 405,6
Personalkostnader	1 351,6
Avskrivningar och nedskrivningar	291,4
Övriga rörelsekostnader	1 058,7
RÖRELSEVINST (-FÖRLUST)	329,3
Andel av intressebolagens resultat	-3,4
Finansiella intäkter och kostnader	119,9
VINST (FÖRLUST) FÖRE EXTRAORDINÄRA POSTER	445,9
Extraordinära poster	-1,7
VINST (FÖRLUST) EFTER EXTRAORDINÄRA POSTER	444,2
Direkta skatter	-116,8
Minoritetens andel av resultat	-33,0
RÄKENSKAPSPERIODENS VINST (FÖRLUST)	294,4

Noter till SanomaWSOY-koncernens resultaträkning för åtta månader ingår i koncernens officiella bokslut och finns även på SanomaWSOY:s Internetsidor på adressen www.sanomawsoy.fi.



31.12.1999
milj. mk

AKTIVA

BESTÅENDE AKTIVA

Immateriella tillgångar	374,8
Koncerngoodwill	303,0
Materiella tillgångar	2 227,6
Placeringar	1 521,1

BESTÅENDE AKTIVA SAMMANLAGT 4 426,5

RÖRLIGA AKTIVA

Omsättningstillgångar	562,7
Långfristiga fordringar	198,8
Kortfristiga fordringar	769,0
Finansiella värdepapper	1 673,7
Kassa och bank	236,0

RÖRLIGA AKTIVA SAMMANLAGT 3 440,3

AKTIVA SAMMANLAGT

7 866,9

PASSIVA

EGET KAPITAL

Aktiekapital	363,8
Överkursfond	95,7
Övriga fonder	2 174,1
Balanserad vinst (förlust) från tidigare räkenskapsperioder	1 746,1
Räkenskapsperiodens vinst (förlust)	294,4

EGET KAPITAL SAMMANLAGT 4 674,1

MINORITETSADEL

710,0

AVSÄTTNINGAR

9,8

FRÄMMANDE KAPITAL

Latent skatteskuld	246,7
Långfristigt främmande kapital	555,8
Kortfristigt främmande kapital	1 670,4

PASSIVA SAMMANLAGT

7 866,9

Noter till SanomaWSOY-koncernens balansräkning för åtta månader ingår i koncernens officiella bokslut och finns även på SanomaWSOY:s Internetsidor på adressen www.sanomawsoy.fi.



	1.5–31.12.1999 milj. mk
RÖRELSEN	
Rörelsevinst (-förlust)	329,3
Rättelse av rörelsevinsten 1)	279,7
Förändring i rörelsekapitalet 2)	-68,2
Rörelsens kassaflöde före finansiella poster och skatter	540,8
Räntor från rörelsen	34,1
Räntor för rörelsen	-17,9
Dividender från rörelsen	9,0
Övriga finansiella poster	139,3
Betalda skatter för rörelsen	-114,1
RÖRELSENS KASSAFLÖDE	591,3
INVESTERINGAR	
Förvärv av materiella och immateriella tillgångar	-470,1
Förvärvade koncernbolag 3)	-66,2
Förvärvade intressebolag	-188,2
Förvärv av övriga aktier	-193,3
Försäljning av materiella och immateriella tillgångar	38,5
Avytttrade intressebolag	2,9
Försäljning av övriga aktier	32,2
Beviljade långfristiga lån	1,7
Amortering av långfristiga lånefordringar	-0,6
Ökning (-)/minskning (+) av kortfristiga lånefordringar	37,6
Investeringar i andra objekt	-3,5
Försäljning av andra objekt	1,2
Dividender från investeringar	3,1
INVESTERINGARNAS KASSAFLÖDE	-804,6
KASSAFLÖDE FÖRE FINANSIERING	-213,2
FINANSIERING	
Minoritetens kapitalplaceringar i dotterbolag	51,9
Försäljning av egna aktier	109,5
Uttag av kortfristiga lån	38,8
Amortering av kortfristiga lån	-199,7
Uttag av långfristiga lån	91,0
Amortering av långfristiga lån	-55,2
Övrig vinstutdelning	-0,1
HTV:s anslutningsavgifter	2,8
FINANSIERINGSVERKSAMHETENS KASSAFLÖDE	39,2
Förändring av likvida medel enligt finansieringsanalysen	-174,0
Orealiserade kursdifferenser i likvida medel	-29,2
Ökning (+)/minskning (-) i likvida medel, netto	-203,3
Likvida medel enligt balansräkningen 1.5	2 113,0
Likvida medel enligt balansräkningen 31.12	1 909,8



	1.5–31.12.1999 milj. mk
1) Rättelse av rörelsevinsten	
Avskrivningar och nedskrivningar	291,4
Försäljningsvinster (-) och -förluster (+) på bestående aktiva	-11,2
Andel av intressebolagens resultat, av vinst (-) och förlust (+)	1,7
Förändring i avsättningar	-2,1
	279,7
2) Förändring i rörelsekapitalet	
Ökning (-)/minskning (+) i omsättningstillgångar	-11,6
Ökning (-)/minskning (+) i kortfristiga räntefria affärsfordringar	-6,5
Ökning (+)/minskning (-) i kortfristiga räntefria skulder	-50,2
	-68,2
3) Tilläggsuppgifter om förvärvade koncernbolag	
De förvärvade bolagens inverkan på koncernens tillgångar och skulder	
Bestående aktiva	-89,0
Rörliga aktiva	-30,4
Långfristigt främmande kapital	25,3
Kortfristigt främmande kapital	16,0
Övriga poster	0,5
Anskaffningspris	-77,5
De förvärvade bolagens likvida medel	11,3
Investeringar i koncernbolag	-66,2

Sanoma-WSOY Oyj

Resultaträkning

	1.5–31.12.1999 milj . mk
OMSÄTTNING	0,0
Övriga rörelseintäkter 1)	20,9
Personalkostnader 2)	18,5
Avskrivningar och nedskrivningar 3)	2,8
Övriga rörelsekostnader 4)	41,0
RÖRELSEVINST (-FÖRLUST)	-41,5
Finansiella intäkter och kostnader 5)	785,6
VINST (FÖRLUST) FÖRE EXTRAORDINÄRA POSTER	744,0
Extraordinära poster	0,0
VINST (FÖRLUST) EFTER EXTRAORDINÄRA POSTER	744,0
Minskning/ökning av avskrivningsdifferensen	0,0
Direkta skatter	-10,4
RÄKENSKAPSPERIODENS VINST (FÖRLUST)	733,7



	31.12.1999 milj . mk
AKTIVA	
BESTÅENDE AKTIVA 6)	
Immateriella tillgångar	8,2
Materiella tillgångar	91,4
Placeringar	4 016,5
BESTÅENDE AKTIVA SAMMANLAGT	4 116,1
RÖRLIGA AKTIVA	
Kortfristiga fordringar 7)	112,3
Finansiella värdepapper 8)	654,1
Kassa och bank	17,7
RÖRLIGA AKTIVA SAMMANLAGT	784,1
AKTIVA SAMMANLAGT	4 900,3
PASSIVA	
EGET KAPITAL 9)	
Aktiekapital	363,8
Övriga fonder	2 122,9
Balanserad vinst (förlust) från tidigare räkenskapsperioder	1 051,0
Räkenskapsperiodens vinst (förlust)	733,7
EGET KAPITAL SAMMANLAGT	4 271,3
ACKUMULERADE BOKSLUTSDISPOSITIONER 10)	6,7
AVSÄTTNINGAR	0,0
FRÄMMANDE KAPITAL	
Kortfristigt främmande kapital 12)	622,3
PASSIVA SAMMANLAGT	4 900,3

	1.5–31.12.1999 milj. mk
RÖRELSEN	
Rörelsevinst (-förlust)	-41,5
Rättelse av rörelsevinsten 1)	1,3
Förändring i rörelsekapitalet 2)	-12,0
Rörelsens kassaflöde före finansiella poster och skatter	-52,2
Räntor från rörelsen	26,4
Räntor för rörelsen	-9,8
Dividender från rörelsen	711,1
Övriga finansiella poster	57,9
Betalda skatter för rörelsen	6,9
RÖRELSENS KASSAFLÖDE	740,2
INVESTERINGAR	
Förvärv av materiella och immateriella tillgångar	-2,5
Förvärvade koncernbolag	-25,0
Försäljning av materiella och immateriella tillgångar	2,8
Avyttrade intressebolag	0,3
Försäljning av övriga aktier	4,0
Ökning (-)/minskning (+) av kortfristiga lånefordringar	-62,5
Investeringar i andra objekt	-281,2
Försäljning av andra objekt	289,1
Dividender från investeringar	0,5
Mervärdesskatt på företagsstruktureringar	-75,0
INVESTERINGARNAS KASSAFLÖDE	-149,5
KASSAFLÖDE FÖRE FINANSIERING	590,7
FINANSIERING	
Uttag av kortfristiga lån	377,4
Amortering av kortfristiga lån	-706,6
FINANSIERINGSVERKSAMHETENS KASSAFLÖDE	-329,2
Förändring av likvida medel enligt finansieringsanalysen	261,5
Orealiserade kursdifferenser i likvida medel	-19,1
Ökning (+)/minskning (-) i likvida medel, netto	242,4
Likvida medel enligt balansräkningen 1.5	429,4
Likvida medel enligt balansräkningen 31.12	671,8
NOTER TILL FINANSIERINGSANALYSEN	
1) Rättelse av rörelsevinsten	
Avskrivningar och nedskrivningar	2,8
Försäljningsvinster (-) och -förluster (+) på bestående aktiva	-1,5
	1,3
2) Förändring i rörelsekapitalet	
Ökning (-)/minskning (+) i kortfristiga räntefria affärsfordringar	-5,9
Ökning (+)/minskning (-) i kortfristiga räntefria skulder	-6,1
	-12,0



	1.5–31.12.1999 milj. mk	1.5–31.12.1999 milj. mk	
1) ÖVRIGA RÖRELSEINTÄKTER		5) FINANSIELLA INTÄKTER OCH KOSTNADER	
Hysesintäkter	5,6	Dividendintäkter (inkl. avoir fiscal)	
Hysesintäkter, interna	13,2	Från koncernföretag	711,1
Övriga rörelseintäkter	2,0	Från andra företag	0,7
Sammanlagt	20,9	Sammanlagt	711,7
2) PERSONALKOSTNADER		Ränteintäkter på placeringar under bestående aktiva	
Löner och arvoden	14,2	Från koncernföretag	28,3
Vinstpremier till personalfonden	0,3	Sammanlagt	28,3
Pensionskostnader	2,8	Övriga ränte- och finansiella intäkter	
Övriga lönebikostnader	1,2	Från koncernföretag	3,1
Sammanlagt	18,5	Från andra företag	47,4
LÖNER OCH ARVODEN TILL LEDNINGEN (BETALDA)		Kursvinster	7,8
Verkställande direktören, verkställande direktörens suppleant och styrelseledamöterna		Sammanlagt	58,3
Sammanlagt	2,8	Nedskrivningar av placeringar	
3) AVSKRIVNINGAR OCH NEDSKRIVNINGAR		Finansiella värdepapper	2,1
Avskrivningar enligt plan	2,8	Sammanlagt	2,1
Sammanlagt	2,8	Räntekostnader och övriga finansiella kostnader	
4) ÖVRIGA RÖRELSEKOSTNADER		Till koncernföretag	10,1
Hyror	16,2	Till andra företag	0,4
Frivilliga sociala kostnader	1,6	Kursförluster	0,2
Reklam och marknadsföring	2,5	Sammanlagt	10,7
Kontors-, ADB- och telekommunikationskostnader	3,8	Sammanlagt	785,6
Resekostnader	1,1		
Övriga kostnader	15,7		
Sammanlagt	41,0		

	Anskaffnings- utgift 1.5.1999	Ökningar	Minskningar	Överföringar mellan balansposter
6) BESTÅENDE AKTIVA (MILJ. MK)				
Immateriella tillgångar				
Immateriella rättigheter	0,3	0,2		
Övriga långfristiga utgifter	21,2	1,4		
	21,5	1,5		
Materiella tillgångar				
Mark- och vattenområden	44,1		-2,8	
Uppskrivningar	28,4			
Mark- och vattenområden sammanlagt	72,5		-2,8	
Byggnader och konstruktioner	14,1			
Maskiner och inventarier	56,2	1,6		
	142,8	1,6	-2,8	
Placeringar				
Andelar i koncernbolag	2 259,6	25,0		
Fordringar på koncernbolag	851,5	284,3	-177,1	695,9
Andelar i ägarintresseföretag	31,2		-0,2	-3,2
Fordringar på ägarintresseföretag	0,7			
Övriga aktier och andelar	37,1		-1,7	3,2
Övriga fordringar	118,4	3,6	-111,9	-0,1
	3 298,6	312,9	-290,9	695,8
BESTÅENDE AKTIVA SAMMANLAGT	3 462,9	316,0	-293,7	695,8

	Anskaffnings- utgift 31.12.1999	Akkumulerade avskrivningar 1.5.1999	Räkenskaps- periodens avskriv- ningar enligt plan	Bokvärde 31.12.1999
Immateriella tillgångar				
Immateriella rättigheter	0,4	0,0	0,0	0,3
Övriga långfristiga utgifter	22,5	-13,4	-1,3	7,9
	23,0	-13,4	-1,3	8,2
Materiella tillgångar				
Mark- och vattenområden	41,3			41,3
Uppskrivningar	28,4			28,4
Mark- och vattenområden sammanlagt	69,7			69,7
Byggnader och konstruktioner	14,1	-5,6	-0,3	8,2
Maskiner och inventarier	57,8	-43,1	-1,2	13,5
	141,6	-48,7	-1,5	91,4
Placeringar				
Andelar i koncernbolag	2 284,7			2 284,7
Fordringar på koncernbolag	1 654,7			1 654,7
Andelar i ägarintresseföretag	27,8			27,8
Fordringar på ägarintresseföretag	0,7			0,7
Övriga aktier och andelar	38,6			38,6
Övriga fordringar	9,9			9,9
	4 016,5			4 016,5
BESTÅENDE AKTIVA SAMMANLAGT	4 181,0	-62,1	-2,8	4 116,1



	31.12.1999 milj. mk	31.12.1999 milj. mk	
7) KORTFRISTIGA FORDRINGAR		10) KUMULATIVA BOKSLUTSDISPOSITIONER	
Kundfordringar	2,4	Kumulativa bokslutsdispositioner utgörs av ackumulerad avskrivningsdifferens.	
Resultatregleringar *)	38,8		
Lånefordringar	63,8	11) LATENT SKATTESKULD ELLER -FORDRAN	
Övriga fordringar	8,0	Moderbolagets latent skatteskuld och skattefordran ingår inte i balansräkningen. Skattefordran på grund av olikheter i periodiseringstider är 0,7 mmk. De latent skatteskulderna i bokslutsdispositionerna är 1,9 mmk. Eventuella inkomstskatter till följd av uppskrivning av markområden är 8,2 mmk.	
Sammanlagt	112,3		
Fordringar på koncernföretag		12) KORTFRISTIGT FRÄMMANDE KAPITAL	
Kundfordringar	2,3	Skulder till leverantörer	5,0
Resultatregleringar	22,8	Resultatregleringar *)	17,4
Lånefordringar	63,7	Erhållna förskott	0,2
Sammanlagt	88,8	Övriga skulder	599,8
*) Kortfristiga resultatregleringar, aktiva		Sammanlagt	622,3
Periodiserade ränteintäkter	13,0		
Periodiserade ränteintäkter, koncernen	8,6	Skulder till koncernföretag	
Övriga resultatregleringar	16,4	Skulder till leverantörer	2,7
Sammanlagt	38,1	Resultatregleringar	1,5
8) DIFFERENS MELLAN OFFENTLIGT NOTERADE VÄRDEPAPPERS ÅTERANSKAFFNINGSPRIS OCH BOKVÄRDE		Övriga skulder	598,0
Finansiella värdepapper		Sammanlagt	602,1
Återanskaffningspris	1 074,3	*) Kortfristiga resultatregleringar, passiva	
Bokvärde	654,1	Periodiserade personalkostnader	5,0
Differens	420,2	Periodiserade räntekostnader, koncernen	1,4
9) EGET KAPITAL		Periodiserade inkomstskatter	10,2
Aktiekapital 1.5	363,8	Övriga resultatregleringar	0,8
Aktiekapital 31.12	363,8	Sammanlagt	17,4
Övriga fonder 1.5	2 122,9		
Övriga fonder 31.12	2 122,9		
Balanserad vinst (förlust) från tidigare räkenskapsperioder 1.5	1 051,3		
Fusionsvederlag	-0,3		
Balanserad vinst (förlust) från tidigare räkenskapsperioder 31.12	1 051,0		
Räkenskapsperiodens vinst (förlust)	733,7		
EGET KAPITAL SAMMANLAGT	4 271,3		
Utdelningsbara medel 31.12			
Dispositionsfond	2 122,9		
Ackumulerade vinstmedel	1 051,0		
Räkenskapsperiodens vinst (förlust)	733,7		
Utdelningsbara medel i eget kapital	3 907,5		



	31.12.1999 milj. mk	
13) SÄKERHETER OCH ANSVARSFÖRBINDELSER		
Övriga säkerheter för egen skuld		
De pantsatta värdepapprens bokvärde	20,1	
Sammanlagt	20,1	
<p>I de värdepapper som pantsatts som säkerhet för derivativhandeln ingick LEX-aktieutlåningar med ett bokvärde på 48,5 mmk. I totalbeloppet ingick UPM-Kymmene Oyj:s aktier (579 800 st.) med ett bokvärde på 29,0 mmk, Stora Enso Oyj:s aktier (550 000 st.) med 18,5 mmk och aktier i övriga bolag med 1,0 mmk.</p>		
Säkerheter givna för andra		
Garantier	2,0	
Övrigt eget ansvar		
Övriga ansvar	7,4	
Övrigt eget ansvar sammanlagt	7,4	
Ansvarsförbindelserna sammanlagt	29,6	
DE NOMINELLA VÄRDENA OCH MARKNADSVÄRDENA PÅ LÖPANDE DERIVATIVAVTAL		
	Nominellt värde 31.12.1999 milj. mk	Marknadsvärde 31.12.1999 milj. mk
Valutaderivat		
Terminsavtal	13,0	-0,4
Sammanlagt	13,0	-0,4
Aktiederivat		
Terminsavtal	187,4	-5,4
Sammanlagt	187,4	-5,4
Sammanlagt	200,4	-5,8

€

Derivatavtal används i huvudsak för skyddsändamål.



Koncernen

Nyckeltal och ekonomiska mål

NYCKELTAL, PRO FORMA (FAS*)	1999	1998	1997	1996	1995
	milj. mk	milj. mk	milj. mk	milj. mk	milj. mk
Omsättning	7 851,7	7 442,6	7 077,0	6 812,0	6 783,0
Rörelsevinst	426,2	423,5	590,0	570,0	445,0
% av omsättningen	5,4%	5,7%	8,3%	8,4%	6,6%
Vinst före extraordinära poster	656,4	580,9	770,0	634,0	480,0
% av omsättningen	8,4%	7,8%	10,9%	9,3%	7,1%
Balansomslutning	7 866,9	7 370,4	6 473,0	6 005,0	5 877,0
Bruttoinvesteringar	1 663,1	883,9	935,0	312,0	589,0
% av omsättningen	21,2%	11,9%	13,2%	4,6%	8,7%
Avkastning på eget kapital, % (ROE)	9,3%	9,2%	16,1%	13,6%	11,1%
Avkastning på sysselsatt kapital, % (ROI)	12,4%	12,3%	18,5%	17,4%	14,4%
Soliditet, %	71,0%	69,6%	63,9%	60,0%	53,0%
Skuldsättningsgrad (Gearing), %	-24,0%	-40,3%	-19,0%	-13,0%	-1,3%
Resultat/aktie, mk	12,68	11,19	15,71	10,49	7,21
Kassaflöde/aktie, mk	21,28	-	-	-	-
Eget kapital/aktie, mk	135,15	126,53	101,06	80,90	68,94
Dividend/aktie, mk **)	10,75	-	-	-	-
Marknadsvärde	10 508,2	-	-	-	-
Antal anställda	12 629	11 900	11 494	11 249	11 266
Medelantal anställda	9 816	9 329	9 786	9 503	9 465
Finansieringskostnad för främmande kapital	49,7	38,6	40,2	59,3	72,6
Räntebärande främmande kapital	619,7	596,4	665,5	753,6	885,0
Räntefritt främmande kapital	1 863,1	1 863,1	1 872,5	1 856,4	2 039,0
Finansiella värdepapper, kassa och bank	1 909,8	2 574,9	1 413,0	1 179,0	921,0

*) FAS= Finnish Accounting Standard, enligt finsk bokföringstandard **) Styrelsens förslag till bolagsstämman

	milj. €	milj. €	milj. €	milj. €	milj. €
Omsättning	1 320,6	1 251,7	1 190,3	1 145,7	1 140,8
Rörelsevinst	71,7	71,2	99,2	95,9	74,8
% av omsättningen	5,4%	5,7%	8,3%	8,4%	6,6%
Vinst före extraordinära poster	110,4	97,7	129,5	106,6	80,7
% av omsättningen	8,4%	7,8%	10,9%	9,3%	7,1%
Balansomslutning	1 323,1	1 239,6	1 088,7	1 010,0	988,4
Bruttoinvesteringar	279,7	148,7	157,3	52,5	99,1
% av omsättningen	21,2%	11,9%	13,2%	4,6%	8,7%
Avkastning på eget kapital, % (ROE)	9,3%	9,2%	16,1%	13,6%	11,1%
Avkastning på sysselsatt kapital, % (ROI)	12,4%	12,3%	18,5%	17,4%	14,4%
Soliditet, %	71,0%	69,6%	63,9%	60,0%	53,0%
Skuldsättningsgrad (Gearing), %	-24,0%	-40,3%	-19,0%	-13,0%	-1,3%
Resultat/aktie, €	2,13	1,88	2,64	1,76	1,21
Kassaflöde/aktie, €	3,58	-	-	-	-
Eget kapital/aktie, €	22,73	21,28	17,00	13,61	11,59
Dividend/aktie, € **)	1,81	-	-	-	-
Marknadsvärde	1 767,4	-	-	-	-
Antal anställda	12 629	11 900	11 494	11 249	11 266
Medelantal anställda	9 816	9 329	9 786	9 503	9 465
Finansieringskostnad för främmande kapital	8,4	6,5	6,8	10,0	12,2
Räntebärande främmande kapital	104,2	100,3	111,9	126,7	148,8
Räntefritt främmande kapital	313,3	313,4	314,9	312,2	342,9
Finansiella värdepapper, kassa och bank	321,2	433,1	237,6	198,3	154,9

*) FAS= Finnish Accounting Standard, enligt finsk bokföringstandard **) Styrelsens förslag till bolagsstämman

KONCERNENS EKONOMISKA MÅL 2000-2003	Målsatt årsnivå i genomsnitt	Faktisk ekonomisk utveckling				
		1999	1998	1997	1996	1995
Omsättningsökning, %	10	5,5	5,2	3,9	0,4	
Avkastning på eget kapital, % (ROE) *)	10	9,3	9,2	16,1	13,6	11,1
Avkastning på sysselsatt kapital, % (ROI) **)	12	12,4	12,3	18,5	17,4	14,4
Resultat/aktie, ökning, %	10	13,3	-28,8	49,7	45,6	
Soliditet, %	50	71,0	69,6	63,9	60,0	53,0

*) Målet för avkastningen på eget kapital (ROE) är 4 % över den riskfria räntenivån.

***) Målet för avkastningen på sysselsatt kapital (ROI) är 6 % över den riskfria räntenivån.



Dotterkoncernerna

Omsättning per affärsområde

OMSÄTTNING PER AFFÄRSOMRÅDE	1-4-98 milj. mk	5-8-98 milj. mk	9-12-98 milj. mk	1-12-98 milj. mk	1-4-99 milj. mk	5-8-99 milj. mk	9-12-99 milj. mk	1-12-99 milj. mk
Helsinki Media								
Utgivning av tidskrifter*)	334,1	288,3	375,8	998,1	279,9	258,8	342,5	881,3
Elektronisk kommunikation	70,7	68,2	94,1	233,0	96,5	99,3	138,6	334,3
Intern omsättning	-1,7	-0,8	-1,7	-4,3	-0,4	-0,3	-0,7	-1,4
Sammanlagt	403,1	355,6	468,2	1 226,8	376,0	357,8	480,4	1 214,2
Sanoma								
Utgivning av tidningar	690,4	670,8	697,6	2 058,7	844,1	805,0	862,4	2 511,5
Finansinformation och nya medier	13,1	11,0	14,8	38,9	14,8	25,5	30,8	71,2
Intern omsättning	-6,5	-6,8	-8,4	-21,7	-6,4	-6,5	-6,2	-19,1
Sammanlagt	696,9	675,0	704,0	2 075,9	852,5	824,0	887,0	2 563,6
WSOY								
Förlagsverksamhet	232,2	228,6	202,0	662,9	227,8	224,1	220,5	672,4
Tryckeriverksamhet	181,8	118,3	126,1	426,2	131,0	102,6	123,8	357,4
Kalenderverksamhet	15,6	44,6	193,8	254,0	14,1	43,1	172,2	229,4
Övriga	12,1	13,9	-4,9	21,1	5,9	3,5	4,9	14,3
Intern omsättning	-46,0	-50,8	-18,6	-115,4	-44,9	-40,2	-36,6	-121,7
Sammanlagt	395,7	354,6	498,4	1 248,7	333,9	333,0	484,8	1 151,7
Rautakirja								
Kioskhandel	556,2	546,2	615,1	1 717,5	550,9	554,8	649,9	1 755,5
Tidningspartihandel	252,8	278,6	273,7	805,1	264,1	284,3	298,7	847,0
Bokhandel	199,4	134,2	235,1	568,7	207,6	135,1	259,9	602,5
Biografverksamhet	97,5	55,0	91,4	243,9	82,5	65,4	100,6	248,5
Restaurangverksamhet	63,4	83,7	67,4	214,5	64,2	81,2	67,2	212,6
Övriga	70,3	0,0	0,0	70,3	0,0	0,0	0,0	0,0
Intern omsättning	-66,7	-61,5	-68,9	-197,1	-58,9	-59,6	-69,4	-187,9
Sammanlagt	1 172,9	1 036,2	1 213,8	3 422,9	1 110,4	1 061,1	1 306,8	3 478,3
Intern omsättning, koncernen	-178,6	-215,7	-137,6	-531,8	-175,0	-189,4	-191,7	-556,1
Sammanlagt	2 490,1	2 205,7	2 746,8	7 442,6	2 497,8	2 386,6	2 967,3	7 851,7
*) Inklusive tryckeriverksamheten 1998								
	milj. €	milj. €	milj. €	milj. €	milj. €	milj. €	milj. €	milj. €
Helsinki Media								
Utgivning av tidskrifter*)	56,2	48,5	63,2	167,9	47,1	43,5	57,6	148,2
Elektronisk kommunikation	11,9	11,5	15,8	39,2	16,2	16,7	23,3	56,2
Intern omsättning	-0,3	-0,1	-0,3	-0,7	-0,1	-0,1	-0,1	-0,2
Sammanlagt	67,8	59,8	78,7	206,3	63,2	60,2	80,8	204,2
Sanoma								
Utgivning av tidningar	116,1	112,8	117,3	346,3	142,0	135,4	145,0	422,4
Finansinformation och nya medier	2,2	1,8	2,5	6,5	2,5	4,3	5,2	12,0
Intern omsättning	-1,1	-1,1	-1,4	-3,6	-1,1	-1,1	-1,0	-3,2
Sammanlagt	117,2	113,5	118,4	349,1	143,4	138,6	149,2	431,2
WSOY								
Förlagsverksamhet	39,1	38,5	34,0	111,5	38,3	37,7	37,1	113,1
Tryckeriverksamhet	30,6	19,9	21,2	71,7	22,0	17,2	20,8	60,1
Kalenderverksamhet	2,6	7,5	32,6	42,7	2,4	7,2	29,0	38,6
Övriga	2,0	2,3	-0,8	3,5	1,0	0,6	0,8	2,4
Intern omsättning	-7,7	-8,5	-3,1	-19,4	-7,6	-6,8	-6,2	-20,5
Sammanlagt	66,6	59,6	83,8	210,0	56,2	56,0	81,5	193,7
Rautakirja								
Kioskhandel	93,5	91,9	103,5	288,9	92,6	93,3	109,3	295,3
Tidningspartihandel	42,5	46,9	46,0	135,4	44,4	47,8	50,2	142,5
Bokhandel	33,5	22,6	39,5	95,6	34,9	22,7	43,7	101,3
Biografverksamhet	16,4	9,2	15,4	41,0	13,9	11,0	16,9	41,8
Restaurangverksamhet	10,7	14,1	11,3	36,1	10,8	13,7	11,3	35,8
Övriga	11,8	0,0	0,0	11,8	0,0	0,0	0,0	0,0
Intern omsättning	-11,2	-10,3	-11,6	-33,1	-9,9	-10,0	-11,7	-31,6
Sammanlagt	197,3	174,3	204,1	575,7	186,7	178,5	219,8	585,0
Intern omsättning, koncernen	-30,0	-36,3	-23,1	-89,5	-29,4	-31,8	-32,2	-93,5
Sammanlagt	418,8	371,0	462,0	1 251,7	420,1	401,4	499,1	1 320,6
*) Inklusive tryckeriverksamheten 1998								



Dotterkoncernerna

Rörelsevinst per affärsområde

RÖRELSEVINST PER AFFÄRSOMRÅDE	1-4-98 milj. mk	5-8-98 milj. mk	9-12-98 milj. mk	1-12-98 milj. mk	1-4-99 milj. mk	5-8-99 milj. mk	9-12-99 milj. mk	1-12-99 milj. mk
Helsinki Media								
Utgivning av tidskrifter *)	20,6	8,1	44,3	73,0	16,0	-1,9	36,0	50,1
Elektronisk kommunikation	-67,7	-43,1	-20,2	-131,0	-43,1	-46,3	-38,2	-127,6
Övriga	-6,1	-6,1	-6,1	-18,3	-6,1	-6,1	-6,1	-18,3
Interna elimineringar	4,9	5,2	2,5	12,6	3,1	6,4	6,5	16,0
Sammanlagt	-48,3	-35,9	20,4	-63,8	-30,1	-47,9	-1,8	-79,8
Sanoma								
Utgivning av tidningar **)	99,0	98,8	99,4	297,2	114,7	124,8	102,7	342,2
Finansinformation och nya medier	-18,5	-18,7	-25,9	-63,1	-21,3	-19,0	-16,2	-56,4
Övriga	0,0	0,0	0,0	0,0	0,0	0,0	0,0	0,0
Interna elimineringar	0,0	0,0	0,0	0,0	0,0	0,0	0,0	0,0
Sammanlagt	80,5	80,2	73,5	234,2	93,4	105,8	86,6	285,8
WSOY								
Förlagsverksamhet	41,6	44,9	-13,9	72,6	34,1	44,2	-5,6	72,7
Tryckeriverksamhet	28,7	18,8	4,4	51,9	13,9	10,7	15,5	40,1
Kalenderverksamhet	-27,4	-14,2	46,9	5,3	-30,9	-21,9	36,1	-16,6
Övriga **)	68,0	43,4	19,1	130,5	20,3	14,2	26,6	61,0
Interna elimineringar	-13,1	-18,1	-19,1	-50,3	-20,7	-7,2	-0,9	-28,8
Sammanlagt	97,8	74,9	37,3	210,0	16,7	40,0	71,7	128,3
Rautakirja								
Kioskhandel	24,4	24,8	21,2	70,4	22,2	23,5	27,7	73,3
Tidningspartihandel	15,7	22,9	10,8	49,4	14,9	20,7	17,5	53,1
Bokhandel	2,2	-3,1	24,8	23,9	2,0	-5,9	31,7	27,8
Biografverksamhet	15,2	-1,5	-5,4	8,2	3,4	-0,7	8,7	11,4
Restaurangverksamhet	-3,9	6,9	-0,1	2,9	-1,9	7,3	-0,8	4,5
Övriga	10,3	8,3	9,3	27,9	9,1	9,4	9,8	28,4
Interna elimineringar	0,0	0,0	0,0	0,0	0,0	0,0	0,0	0,0
Sammanlagt	64,0	58,3	60,5	182,8	49,6	54,3	94,6	198,5
Övriga bolag ***)								
Interna elimineringar	-63,4	-21,0	-55,2	-139,6	-32,7	-15,7	-20,0	-68,4
Sammanlagt	130,5	156,4	136,6	423,5	96,8	120,8	208,6	426,2
	milj. €	milj. €	milj. €	milj. €	milj. €	milj. €	milj. €	milj. €
Helsinki Media								
Utgivning av tidskrifter *)	3,5	1,4	7,5	12,3	2,7	-0,3	6,1	8,4
Elektronisk kommunikation	-11,4	-7,2	-3,4	-22,0	-7,3	-7,8	-6,4	-21,5
Övriga	-1,0	-1,0	-1,0	-3,1	-1,0	-1,0	-1,0	-3,1
Interna elimineringar	0,8	0,9	0,4	2,1	0,5	1,1	1,1	2,7
Sammanlagt	-8,1	-6,0	3,4	-10,7	-5,1	-8,1	-0,3	-13,4
Sanoma								
Utgivning av tidningar **)	16,6	16,6	16,7	50,0	19,3	21,0	17,3	57,6
Finansinformation och nya medier	-3,1	-3,1	-4,4	-10,6	-3,6	-3,2	-2,7	-9,5
Övriga	0,0	0,0	0,0	0,0	0,0	0,0	0,0	0,0
Interna elimineringar	0,0	0,0	0,0	0,0	0,0	0,0	0,0	0,0
Sammanlagt	13,5	13,5	12,4	39,4	15,7	17,8	14,6	48,1
WSOY								
Förlagsverksamhet	7,0	7,6	-2,3	12,2	5,7	7,4	-0,9	12,2
Tryckeriverksamhet	4,8	3,2	0,7	8,7	2,3	1,8	2,6	6,7
Kalenderverksamhet	-4,6	-2,4	7,9	0,9	-5,2	-3,7	6,1	-2,8
Övriga **)	11,4	7,3	3,2	22,0	3,4	2,4	4,5	10,3
Interna elimineringar	-2,2	-3,0	-3,2	-8,5	-3,5	-1,2	-0,2	-4,9
Sammanlagt	16,4	12,6	6,3	35,3	2,8	6,7	12,1	21,6
Rautakirja								
Kioskhandel	4,1	4,2	3,6	11,8	3,7	3,9	4,7	12,3
Tidningspartihandel	2,6	3,9	1,8	8,3	2,5	3,5	2,9	8,9
Bokhandel	0,4	-0,5	4,2	4,0	0,3	-1,0	5,3	4,7
Biografverksamhet	2,5	-0,3	-0,9	1,4	0,6	-0,1	1,5	1,9
Restaurangverksamhet	-0,7	1,2	0,0	0,5	-0,3	1,2	-0,1	0,8
Övriga	1,7	1,4	1,6	4,7	1,5	1,6	1,6	4,8
Interna elimineringar	0,0	0,0	0,0	0,0	0,0	0,0	0,0	0,0
Sammanlagt	10,8	9,8	10,2	30,7	8,3	9,1	15,9	33,4
Övriga bolag ***)								
Interna elimineringar	-10,7	-3,5	-9,3	-23,5	-5,5	-2,6	-3,4	-11,5
Sammanlagt	21,9	26,3	23,0	71,2	16,3	20,3	35,1	71,7

*) Inklusive tryckeriverksamheten 1998 **) Inklusive andelen av Rautakirjas resultat ***) Moderbolaget Sanoma-WSOY Oyj, fastighets- och placeringsbolag



	€	mk
Resultat/aktie	2,13	12,68
Kassaflöde/aktie	3,58	21,28
Eget kapital/aktie	22,73	135,15
Dividend/aktie (styrelsens förslag)	1,81	10,75
Dividendkvot, %	84,8 %	
Effektiv avkastning, %, A-aktien	3,50 %	
Effektiv avkastning, %, B-aktien	3,55 %	
Pris/vinst-förhållande (P/E-tal), A-aktien	24,2	
Pris/vinst-förhållande (P/E-tal), B-aktien	23,9	

Kombinationsfusion

Werner Söderström Corporation - WSOY, Sanoma Corporation, Helsinki Media Company Oy och Oy Devarda Ab, som äger andelar i de två sistnämnda, fusionerades 1.5.1999 genom att bilda ett nytt övertagande aktiebolag, Sanoma-WSOY Oyj. Samtliga tillgångar och skulder i de överlåtande bolagen övergick till det nya bolaget.

Fusionsvederlag

Aktieägarna i de överlåtande bolagen blev aktieägare i Sanoma-WSOY Oyj då fusionen trädde i kraft. Som fusionsvederlag utdelades aktier med ett nominellt värde av tio mark i Sanoma-WSOY Oyj enligt följande:

För varje A-aktie i Werner Söderström Corporation - WSOY, med ett nominellt värde av 10 mk, utdelades en A-aktie i Sanoma-WSOY Oyj och för varje B-aktie i Werner Söderström Corporation - WSOY utdelades en B-aktie i Sanoma-WSOY Oyj.

För varje K-aktie i Sanoma Corporation, med ett nominellt värde av 100 mk, utdelades 17,6074 A-aktier och 32,9373 B-aktier i Sanoma-WSOY Oyj. För varje E-aktie i Sanoma Corporation utdelades 50,5447 B-aktier i Sanoma-WSOY Oyj.

För varje K-aktie i Helsinki Media Company Oy, med ett nominellt värde av 50 mk, utdelades 2,5266 A-aktier och 4,5480 B-aktier i Sanoma-WSOY Oyj. För varje E-aktie i Helsinki Media Company Oy utdelades 7,0747 B-aktier i Sanoma-WSOY Oyj.

För varje aktie i Oy Devarda Ab, med ett nominellt värde av 100 mk, utdelades 198,5166 A-aktier och 1 004,6143 B-aktier i Sanoma-WSOY Oyj.

Om antalet aktier som utdelades i vederlag inte motsvarade antalet aktier som respektive aktieägare i Sanoma Corporation, Helsinki Media Company Oy eller Oy Devarda Ab ägde, så att aktieägarna skulle erhålla fullt vederlag i aktier i det övertagande bolaget, erlades den återstående delen av vederlaget i pengar. Beloppet för vederlag bestämdes för varje Sanoma-WSOY Oyj:s A-aktie enligt Werner Söderström Corporation - WSOY:s A-aktie, och för varje Sanoma-WSOY Oyj:s B-aktie enligt Werner Söderström Corporation - WSOY:s B-aktie på basis av medelpriset vägt med handelsvolymen på affärer med WSOY:s aktier som gjorts på Helsingfors Börs under den tre månaders period som upphörde tre veckor innan fusionen trädde i kraft. Medelpriset på vederlaget för A-aktien blev 65,32 euro och medelpriset på B-aktien 57,16 euro. Om det gällde en bråkdel av en aktie i Sanoma-WSOY Oyj erlades som vederlag motsvarande bråkdel av medelpriset som utgjorde grunden för vederlaget. Vederlag utdelades inte för de aktier som de överlåtande bolagen ägde i de övriga överlåtande bolagen.



Aktiekapital	€	mk
Aktiekapital 31.12	61 187 439	363 803 990
A-aktier	10 094 463	60 018 950
B-aktier	51 092 976	303 785 040

Enligt SanomaWSOY:s bolagsordning är minimiaktiekapitalet 300 000 000 mk och maximiaktiekapitalet 1 200 000 000 mk, inom vilka gränser aktiekapitalet kan höjas eller sänkas utan att bolagsordningen ändras.

Aktieserier och aktiemarknad

Bolaget har två aktieserier, A (20 röster per aktie) och B (en röst per aktie). Alla aktier berättigar till en lika stor dividend. I bolagsordningen ingår en bestämmelse, enligt vilken en A-aktie kan konverteras till en B-aktie.

Antal aktier 31.12, st.	36 380 399
A-aktier	6 001 895
B-aktier	30 378 504

Antal aktier i genomsnitt, st.	36 380 399
A-aktier	6 001 895
B-aktier	30 378 504

Emissionsjusterat antal utelöpande aktier i genomsnitt, st.	34 583 580
A-aktier	6 001 895
B-aktier	28 581 685

SanomaWSOY:s aktier noteras på huvudlistan vid Helsingfors Börs fr.o.m. 3.5.1999. Handeln med WSOY:s aktier avslutades 30.4.1999. Under början av året omsattes 5 350 A-aktier i WSOY till en medelkurs av 64,67 euro (384,50 mk) och 820 865 B-aktier till en medelkurs av 55,59 euro (330,50 mk). Under första tertialet var den sammanlagda aktieomsättningen för WSOY:s aktier 46 miljoner euro (273 mmk). Av A-aktierna omsattes 0,3 % och av B-aktierna 8,2 %. WSOY:s aktieserier byttes ut mot SanomaWSOY:s aktieserier i förhållandet ett till ett.

Under året omsattes 103 264 A-aktier i SanomaWSOY till en medelkurs av 65,27 euro (388,08 mk) och 1 609 876 B-aktier till en medelkurs av 52,60 euro (312,75 mk).



Aktieomsättning

Omsättning av A-aktier, st.	103 264
A-aktiernas andel av aktiernas vägda medeltal, %	1,7 %
Omsättning av B-aktier, st.	1 609 876
B-aktiernas andel av aktiernas vägda medeltal, %	5,3 %

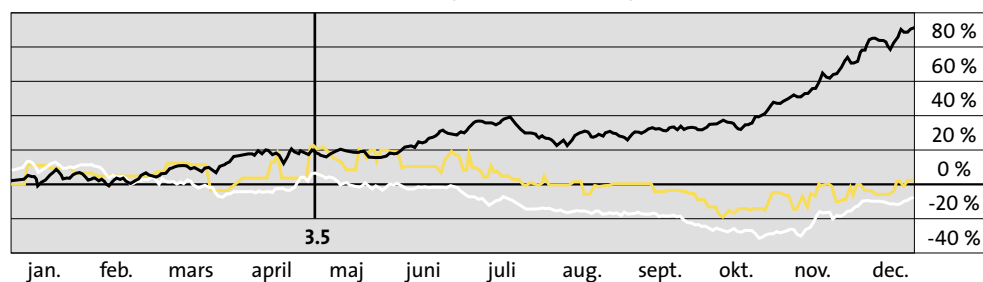
Aktiekurs på A-aktien	€	mk
Årets lägsta kurs	45,00	267,56
Årets högsta kurs	74,0	439,98
Medelkurs under räkenskapsperioden	65,27	388,08
Kurs i slutet av året	51,60	306,80

Aktiekurs på B-aktien	€	mk
Årets lägsta kurs	42,00	249,72
Årets högsta kurs	69,00	410,26
Medelkurs under räkenskapsperioden	52,60	312,75
Kurs i slutet av året	51,00	303,23

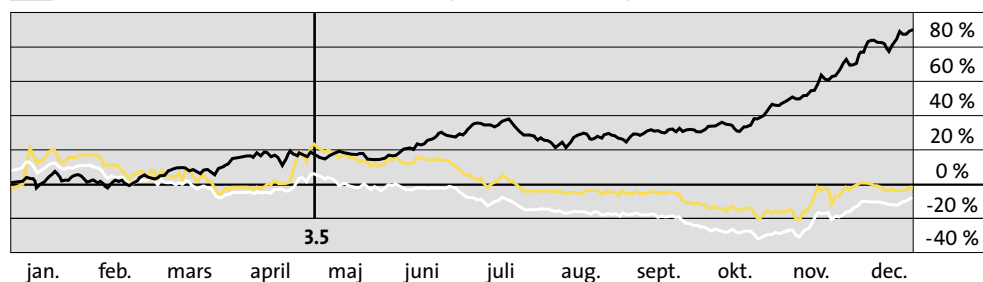
Aktiens värde	€	mk
Nominellt värde 31.12	1,68	10,00
Beskattningsvärde, A-aktien	36,40	216,42
Beskattningsvärde, B-aktien	35,70	212,26

Prisutveckling för aktien med jämförelseindex

■ HEX-generalindex
■ HEX-branschindex: media och publikation
■ SanomaWSOY:s A-aktier fr.o.m. 3.5.1999 (t.o.m. 30.4 WSOY A)



■ HEX-generalindex
■ HEX-branschindex: media och publikation
■ SanomaWSOY:s B-aktier fr.o.m. 3.5.1999 (t.o.m. 30.4 WSOY B)



	€	mk
Hela aktiestockens		
marknadsvärde 31.12	1 859 001 486	11 053 120 905
A-aktien	309 697 782	1 841 379 393
B-aktien	1 549 303 704	9 211 741 512

Marknadsvärde på		
utelöpande aktier 31.12	1 767 363 717	10 508 267 473
A-aktien	309 697 782	1 841 379 393
B-aktien	1 457 665 935	8 666 888 080

Handelskoderna för SanomaWSOY Oyj:s aktier i handeln på Helsingfors Börs är SWSAV och SWSBV. Aktiekoderna hos förmedlarna av börsinformation är följande:

	A-serien	B-serien
Bloomberg	SWSAV FH	SWSBV FH
Reuters	SWSAV.HE	SWSBV.HE
Startel	SWSAV	SWSBV
Bridge	FI;SWS.A	FI;SWS.B

Bolagets aktier ingår i det värdeandelssystem som upprätthålls av Finlands Värdepapperscentral Ab. Vid utgången av 1999 uppgick antalet aktieägare till 4 824.

Innehav av egna aktier

Per 31.12.1999 innehade SanomaWSOY genom dotterbolaget Tiikerijakelu Oy sammanlagt 1 796 819 egna B-aktier, dvs. 4,94 % av aktierna och 1,19 % av rösterna. Tiikerijakelu Oy, som före fusionen varit dotterbolag till Sanoma Corporation, erhöll dessa aktier i samband med fusionen som fusionsvederlag för aktier i Helsinki Media Company Oy. För 155 244 K-aktier i Helsinki Media Company Oy erhöll Tiikerijakelu 706 049 B-aktier i Sanoma-WSOY Oyj och för 154 179 E-aktier i Helsinki Media Company Oy 1 090 770 B-aktier i Sanoma-WSOY Oyj. Utbytesförhållandet specificeras på sidorna 44-45.

Finska Kulturfonden ökade sitt innehav

Lastannet Holding B.V., som före fusionen varit dotterbolag till Sanoma Corporation, sålde 29.4.1999 på basis av villkoren i aktieägaravtalet 155 244 K-aktier och 154 179 E-aktier i Helsinki Media Company Oy till Tiikerijakelu Oy. I fusionen konverterades dessa aktier till 392 239 A-aktier i Sanoma-WSOY Oyj. Enligt aktieägaravtalet åtog sig Tiikerijakelu att sälja aktierna till Finska Kulturfonden. Affären genomfördes 3.5.1999 varefter Finska Kulturfonden innehade 1,70 % av aktierna och 6,25 % av rösterna i bolaget.

Ledningens aktieinnehav

Styrelsen, verkställande direktören och verkställande direktörens suppleant samt de sammanslutningar i vilka de har bestämmande inflytande, som avses i 1 kapitel 5 § i värdepappersmarknadslagen, innehade 31.12 sammanlagt 50,08 % av aktierna och 46,36 % av rösterna i bolaget.



Styrelsens fullmakter

Vid utgången av räkenskapsperioden hade SanomaWSOY:s styrelse inga fullmakter att förvärva eller överlåta egna aktier, genomföra aktieemissioner eller emittera konvertibla skuldebrev eller optionsrätter.

Aktieägaravtal

Huvudaktieägarna i de överlåtande bolagen, Oy Devarda Ab, Helsinki Media Company Oy, Sanoma Corporation och Werner Söderström Corporation - WSOY, har ingått ett aktieägaravtal. I detta har avtalats om förköpsrätt ifall någon av avtalsparterna avstår från A-aktier i Sanoma-WSOY Oyj till förmån för andra än avtalsparterna. Aktieägaravtalet är i kraft fem år från underskrivningsdatum 14.5.1998. Avtalet har underskrivits av fonden Alfred Kordelinin yleinen edistys- ja sivistysrahasto, sällskapet Alfred Kordelinin Seura, Kalevalasällskapet, Finska Litteratursällskapet, Finska Kulturfonden, litteraturstiftelsen Werner Söderström Osakeyhtiön Kirjallisuussäätiö, Aatos Erkko, Jane Erkko, Patricia Seppälä, Rafaela Seppälä, Robin Langenskiöld, Oy Asipex Ab och Lastannet Holding B.V. Senare har Tiikerijakelu Oy (för Lastannet Holding B.V. 29.4.1999) samt Patricia Seppäläs barnbarn Christoffer Langenskiöld, Sebastian Langenskiöld, Pamela Langenskiöld, Lorna Noyer och Alex Noyer (på basis av en donation av Patricia Seppälä 16.4.1999) ingått som avtalsparter.

Bolagets styrelse har ingen kännedom om andra gällande avtal som avser ägandet av bolagets aktier eller användningen av rösträtt.

Interna handelsbegränsningar för värdepapper i SanomaWSOY (fr.o.m. 1.3.2000)

Personer som besitter insiderinformation får inte ge uppdrag för köp, försäljning eller andra motsvarande uppdrag angående SanomaWSOY:s värdepapper.

De personer som är insiders i SanomaWSOY har inte rätt att bedriva handel med SW-värdepapper under de fjorton dygn som föregår publiceringen av bolagets delårsrapport och bokslutskommuniké.

SanomaWSOY rekommenderar att insiders inte heller i övrigt ger uppdrag för köp, försäljning eller andra motsvarande uppdrag angående SW-värdepapper vid annan tidpunkt än inom två veckor efter publiceringen av bolagets regelbundet utkommande information (bokslutsinformation och delårsrapporter). Dessutom rekommenderar SanomaWSOY att ingen kortsiktig handel idkas med SW-värdepapper, dvs. att köp och försäljning av värdepapper inte sker inom förloppet av sex månader.

Dividendpolitik, se styrelsens verksamhetsberättelse på sidan 5.

Det offentliga insiderregistret uppdateras månatligen och finns på bolagets Internetsidor på adressen www.sanomawsoy.fi.



20 största aktieägare

AKTIEÄGARE	Antal aktier A-aktier	B-aktier	Sammanlagt	Andel av aktierna, %	Antal röster	Andel av rösterna, %
1 Erkko Aatos	1 770 905	8 937 979	10 708 884	29,44	44 356 079	29,49
Erkko Aatos	1 281 458	6 510 415	7 791 873	21,42	32 139 575	21,37
Oy Asipex Ab	489 447	2 427 564	2 917 011	8,02	12 216 504	8,12
2 Seppälä Patricia	642 906	2 594 635	3 237 541	8,90	15 452 755	10,27
3 Langenskiöld Robin	302 936	1 621 393	1 924 329	5,29	7 680 113	5,11
4 Seppälä Rafaela	302 936	1 621 393	1 924 329	5,29	7 680 113	5,11
5 Tiikerijakelu Oy (SanomaWSOY:s dotterbolag)		1 796 819	1 796 819	4,94	1 796 819	1,19
6 Ömsesidiga Pensionsförsäkringsbolaget Ilmarinen	180 136	1 144 143	1 324 279	3,64	4 746 863	3,16
7 Alfred Kordelinin yleinen edistys- ja sivistysrahasto (fond)	450 333	849 361	1 299 694	3,57	9 856 021	6,55
8 Helsingin Sanomats 100-årsstiftelse	228 983	1 021 699	1 250 682	3,44	5 601 359	3,72
9 Pohjola-koncernen	81 525	965 494	1 047 019	2,88	2 595 994	1,73
Skadeförsäkringsaktiebolaget Pohjola	81 525	396 724	478 249	1,31	2 027 224	1,35
Pohjola-Gruppen Försäkrings Abp		318 770	318 770	0,88	318 770	0,21
Livförsäkringsaktiebolaget Pohjola		250 000	250 000	0,69	250 000	0,17
10 Sampo-koncernen	108 154	761 540	869 694	2,39	2 924 620	1,94
Försäkringsaktiebolaget Sampo Liv	76 826	465 496	542 322	1,49	2 002 016	1,33
Försäkringsaktiebolaget Företags-Sampo	31 328	141 604	172 932	0,48	768 164	0,51
Industriförsäkring Ab		98 440	98 440	0,27	98 440	0,07
Avbrottsförsäkringsaktiebolaget Otso		42 000	42 000	0,12	42 000	0,03
Försäkringsbolaget Sampo Abp		14 000	14 000	0,04	14 000	0,01
11 Finska Kulturfonden	462 239	155 360	617 599	1,70	9 400 140	6,25
12 Stiftelsen för skådespelarnas pensionärshus	96 562	456 121	552 683	1,52	2 387 361	1,59
13 WSOY:n kirjallisuussäätiö (litteraturstiftelse)	334 575	158 409	492 984	1,36	6 849 909	4,55
14 Finska Litteratursällskapet	66 000	283 450	349 450	0,96	1 603 450	1,07
15 Sanoma Osakeyhtiön eläkesäätiö (pensionsstiftelse)	10 106	268 990	279 096	0,77	471 110	0,31
16 Grafiska industrins forskningsstiftelse	44 697	211 130	255 827	0,70	1 105 070	0,73
17 Päivälehtis arkivstiftelse	86 498	169 164	255 662	0,70	1 899 124	1,26
18 Noyer Lorna	21 764	218 302	240 066	0,66	653 582	0,43
19 Noyer Alex	21 761	218 304	240 065	0,66	653 524	0,43
20 Eläkesäätiö Polaris Pensionsstiftelse		203 000	203 000	0,56	203 000	0,13
20 största sammanlagt	5 402 695	25 383 720	30 786 415	84,64	133 437 620	88,72
Förvaltarregistrerade sammanlagt	18 853	607 277	626 130	1,72	984 337	0,65

De största aktieägarna har grupperats så, att det privata personliga direkta innehavet och aktier i placeringsbolag upptagits såväl separat som sammanlagt. På motsvarande sätt har innehavet för bolag som ingår i samma koncern visats såväl sammanräknat som separat.

En förteckning över de största aktieägarna uppdateras månatligen och finns på bolagets Internetsidor på adressen www.sanomawsoy.fi.



Ägarstruktur 30.12.1999

	Antal aktieägare	%	Antal aktier	%	Antal röster	%
Publika företag	2	0,04	26 890	0,07	26 890	0,02
Privata företag	224	4,64	5 527 666	15,20	16 091 647	10,70
Kreditinstitut och försäkringsbolag*	46	0,89	3 223 479	8,86	7 441 118	4,95
Offentliga samfund	37	0,77	2 694 272	7,41	7 694 920	5,12
Ideella samfund	162	3,36	5 829 011	16,02	41 429 881	27,54
Hushåll	4 323	89,61	18 951 825	52,09	77 274 947	51,37
Utländska ägare (registrerade)	33	0,68	58 995	0,16	205 580	0,14
Sammanlagt	4 827	100,00	36 312 138	99,81	150 164 983	99,83
På gemensamt konto			68 261	0,19	251 421	0,17
Antal emitterade aktier			36 380 399	100,00	150 416 404	100,00
* Inklusive förvaltarregister (3)			626 130	1,72	984 337	0,65

Fördelningen av aktieinnehavet 30.12.1999

ANTAL AKTIER	Antal aktieägare	%	Antal aktier	%	Antal röster	%
1-100	1 838	38,08	98 475	0,27	337 362	0,22
101-1 000	2 250	46,61	795 268	2,19	2 237 045	1,49
1 001-10 000	607	12,58	1 705 467	4,69	5 479 741	3,64
10 001-100 000	97	2,01	2 986 046	8,21	9 131 501	6,07
100 001-1 000 000	26	0,54	7 260 325	19,96	35 809 212	23,81
1 000 001-999 999 999 999	9	0,19	23 466 557	64,50	97 170 122	64,60
Sammanlagt	4 827	100,00	36 312 138	99,81	150 164 983	99,83
På gemensamt konto			68 261	0,19	251 421	0,17
Antal emitterade aktier			36 380 399	100,00	150 416 404	100,00



SanomaWSOY-koncernens bokslut har upprättats enligt finländska bestämmelser. SanomaWSOY Oyj uppstod genom en kombinationsfusion 1.5.1999. För året 1999 har ett officiellt bokslut upprättats för bolagets första räkenskapsperiod 1.5–31.12.1999 samt ett proforma-bokslut för koncernen med jämförelsetal för perioden 1.1–31.12.1999. I praktiken har koncernbolagen verkat i intressegemenskap sedan början av 1999.

Koncernbokslutet

Koncernbokslutet baserar sig på moderbolagets och dotterbolagens resultat- och balansräkningar och noterna till dessa. För koncernbokslutet har koncernbolagens separata bokslut justerats för att motsvara koncernens redovisningsprinciper.

I koncernbokslutet ingår förutom Sanoma-WSOY Oyj även de bolag, i vilka moderbolaget vid utgången av räkenskapsåret direkt eller indirekt innehade över 50 procent av rösterna. Ömsesidigt aktieinnehav har eliminerats enligt förvärvsmetoden. Bolag som förvärvats under räkenskapsperioden ingår i koncernresultaträkningen från förvärvstidpunkten eller annan överenskommen tidpunkt och avyttrade bolag till försäljningstidpunkten. De elimineringsdifferenser som uppstått mellan anskaffningsutgiften för dotterbolagsaktier och dotterbolagens eget kapital vid förvärvstidpunkten har i första hand bokförts på de förmögenhets- och skuldposter i balansräkningen genom vilka de uppstått. Återstoden av elimineringsdifferensen upptas som koncerngoodwill och avskrivs enligt plan under den ekonomiska verkningstiden.

Intressebolagen har konsoliderats enligt kapitalandelsmetoden. Andelen i intressebolags vinst eller förlust redovisas i resultaträkningen ovanför rörelsevinsten då intressebolagets verksamhet ansluter sig till koncernens affärsverksamhet. I andra fall, som i fråga om intressebolag med karaktären av investeringsobjekt, redovisas andelen av intressebolagets vinst eller förlust bland finansiella intäkt och kostnader. De aktiva och reserver som uppstått vid konsolideringen av intressebolagen intäktsförs i regel under 5-10 år. Avskrivningstiden för goodwill i intressebolaget A-pressen ASA och Hansaprint Oy är 15 år. Fastighets- och bostadsaktiebolag som ingår i koncernens intressebolag har inte medtagits i intressebolagsredovisningen utan redovisas som övriga aktieplaceringar.

Samföretag, där koncernen har ansvar för ledningen av intressebolaget i samverkan med annan ägare, har konsoliderats rad för rad i koncernbokslutet i förhållande till ägarandelen.

Minoritetsandelarna har avskilts från koncernens eget kapital, reserveringar och resultat och presenteras som separat post i resultat- och balansräkningen.

Koncernbolagens interna intäkter och kostnader, ömsesidiga fordringar och skulder samt väsentliga interna marginaler och intern vinstutdelning har eliminerats i koncernbokslutet.

Valutabaserade poster

I fråga om koncernens finländska dotterbolag bokförs poster i utländsk valuta till dagskurs. Vid bokslutstidpunkten konverteras fordringar, skulder och ansvarsförbindelser i balansräkningen till finska mark enligt bokslutsdagens medelkurs. Kursdifferenser på kundfordringar eller inköpsskulder bokförs som korrektivposter antingen på försäljning eller inköp. De övriga kursdifferenser som uppstått genom värderingen av fordringar och skulder har bokförts som finansiella intäkter eller kostnader.

Resultaträkningarna för de utländska dotterbolagen har konverterats till finska mark enligt räkenskapsperiodens medelkurs och balansräkningarna till bokslutsdagens kurs. De omräkningsdifferenser som uppstått genom användningen av olika kurser har bokförts på koncernens eget kapital. Vid konsolideringen av dotterbolagens bokslut har följande valutakurser använts:

Valutakurser i slutet av året		Medelkurser	
USD	5,9185	USD	5,5787
GBP	9,5637	GBP	9,0259
CHF	3,7043	CHF	3,7154
SEK	0,6944	SEK	0,6751
NOK	0,7362	NOK	0,7155
DKK	0,7988	DKK	0,7996
JPY	0,0579	JPY	0,049
LVL	10,1049	LVL	9,5635
PLN	1,4297	PLN	1,4065
EEK	0,3800	EEK	0,3800
EUR	5,94573	EUR	5,94573

De kursdifferenser som uppstått vid konverteringen av de utländska dotter- och intressebolagens balansräkningar har som regel bokförts på koncernens eget kapital. De utländska dotterbolag som ansluter sig till koncernens placeringsverksamhet utgör ett undantag. I fråga om dem har förändringarna i omräkningsdifferenserna för eget kapital i enlighet med deras egentliga natur bokförts direkt i koncernens resultaträkning. De kursdifferenser som uppstått på grund av koncernens interna långfristiga lån har behandlats på samma sätt som omräkningsdifferenserna för eget kapital.

Valutaderivatinstrumenten har värderats till sitt marknadsvärde vid bokslutstidpunkten. De icke-realiserade derivativförlusterna bokförs i resultaträkningen.

Bestående aktiva

Anläggningstillgångarna har bokförts i balansräkningen till sin ursprungliga anskaffningsutgift minskad med avskrivningar enligt plan. I balansvärdet ingår dessutom uppskrivningar på markområden och byggnader med 100,4 mmk. Avskrivningarna enligt plan på anläggningstillgångarna baserar sig på tillgångarnas ursprungliga anskaffningsutgift och beräknade ekonomiska livslängd enligt följande:

Immateriella rättigheter	3–10 år
Koncerngoodwill	5–15 år
Övriga utgifter med lång verkningstid	5–10 år
Byggnader och konstruktioner	10–40 år
Maskiner och inventarier	3–15 år

Omsättningstillgångar

Omsättningstillgångarna upptas till medelpris enligt anskaffningsutgiftsmetoden antingen till sin anskaffningsutgift eller till sitt återanskaffningsvärde eller till sitt sannolika över-



låtelsepris om detta är lägre. I omsättningstillgångarnas värde ingår endast de direkta rörliga kostnaderna för anskaffning och tillverkning.

Kassa och bank, finansiella värdepapper

Balansposten Kassa och bank innehåller likvida medel, bankkonton samt övriga tillgångar som kan jämföras med likvida medel.

I balansposten Finansiella värdepapper ingår i enlighet med de nya redovisningsprinciperna börsnoterade aktier, masskuldebrevslån, lån mot konvertibla skuldebrev, företagscertifikat och fondandelar. Balansvärdena för 1998 har gjorts jämförbara genom överföring av aktier och placeringar som tidigare redovisats bland bestående aktiva till finansiella värdepapper.

De finansiella värdepappren har värderats till sin anskaffningsutgift eller till sitt marknadspris om detta är lägre. Orealiserade kursförluster som uppstått genom förändrade marknadsräntor på ränteinstrument samt icke-realiserade kursförluster på utländska värdepapper vid bokslutstidpunkten har bokförts som korrigering i finansiella intäkter i resultaträkningen. Vid värderingen av finansiella värdepapper har en övergång skett i huvudsak till medelprismetoden under räkenskapsperioden.

Latent skatteskuld och skattefordran

SanomaWSOY-koncernen bokför latent skatteskuld och skattefordran i enlighet med anvisningarna i Finlands Bokföringslag. Enligt lagen bokförs dessa poster endast om de påverkar periodiseringsdifferenserna i resultaträkningen och om de avser resultatpåverkande konsolideringsåtgärder och bokslutsdispositioner i koncernen.

De latent skatteskulder som beror på uppskrivningar upptas i noterna till bokslutet.

Derivativinstrument

SanomaWSOY-koncernen använder derivativinstrument i huvudsak för skyddsändamål i linje med sin fastställda placeringspolitik. Med hjälp av derivativinstrumenten förutses den kommande marknadsutvecklingen på finansiella instrument.

Icke-realiserade förluster för derivativer bokförs som finansiella kostnader, icke-realiserade vinster bokförs inte. I fråga om ett avtal som gjorts för skyddsändamål beaktas ett belopp vilket motsvarar förändringen i den position som skyddas som korrektivpost.

Omsättning

Vid uträkningen av omsättningen har försäljningsintäkterna justerats med givna rabatter, indirekta skatter och kursdifferenser som ansluter sig till försäljningen. I fråga om förmedlingsverksamheten upptas provisionerna som omsättning.

Forsknings- och utvecklingsutgifter

Forsknings- och utvecklingsutgifterna bokförs som kostnader för räkenskapsperioden.

Pensionsarrangemang

Det lagstadgade och frivilliga pensionsskyddet för personalen vid Sanoma-WSOY Oyj och dess inhemska dotterbolag har ordnats dels genom pensionsförsäkringsbolag, dels genom pensionsstiftelser.



Helsinki Media Company Oy och Sanoma Corporations lagstadgade pensionskydd har ordnats genom försäkringar. För tjugo koncernbolag inom Sanoma och Helsinki Media har tilläggspensioner arrangerats genom pensionsstiftelsen Sanoma Osakeyhtiön eläkesäätio. Stiftelsen stängdes 31.8.1981. Pensionsstiftelsen har inget ansvarsunderskott och tillgångarnas gängse värde överskrider ansvaren med 75,1 mmk.

Pensionskyddet för Werner Söderström Corporations personal har ordnats genom pensionsstiftelsen Werner Söderström Osakeyhtiön Eläkesäätio och skyddet har kompletterats med försäkringar. WSOY:s pensionsstiftelse har både en lagstadgad och en frivillig avdelning. Stiftelsens tilläggspensionsavdelning stängdes 1.1.1981. Pensionsstiftelsen har inget ansvarsunderskott och dess tillgångar överskrider ansvaren med 60,6 mmk. Inom WSOY:s dotterbolag har pensionskyddet ordnats genom pensionsförsäkringar. De kostnader som uppstått genom täckningen av pensioner och pensionsansvaret har redovisats som sociala kostnader i resultaträkningen.

Rautakirjakoncernens lagstadgade pensionskydd för personalen har ordnats genom pensionsförsäkringsbolag. För Rautakirja Oyj:s frivilliga pensioner svarar Rautakirja Oyj:s pensionsstiftelse, i vilken Rautakirja Oyj, Finnkino Oy, Eurostrada Oy och P.M. Drockila Oy ingår som arbetsgivare. Stiftelsen stängdes 1974.

Vid utgången av räkenskapsåret var det totala pensionsansvaret inom Rautakirja Oyj 116,6 mmk och ansvarsunderskottet 14,8 mmk. Ansvarsunderskottet har bokförts som kostnad i koncernen i huvudsak under tidigare år.

Pensionsåldern för ledningsgruppen vid moderbolaget i SanomaWSOY och för dotterkoncernernas verkställande direktörer samt deras suppleanter är 60-65 år.

Exakthet

De proformaresultaträkningar, -balansräkningar och -nyckeltal som presenteras som jämförelsetal för åren 1995-1998 har beräknats med utgångspunkt i deras signifikans för fusionsplanen. Exaktheten i uppgifterna motsvarar inte till alla delar den som gäller för 1999.

Avrundningsreglerna för bokslutsuppgifterna har ändrats under 1999. Siffrorna presenteras genomgående enligt de matematiska reglerna för avrundning.

Uppgifterna i den tryckta årsberättelsen avviker till sin exakthet och uppställning från det officiella bokslutet. Av koncernens officiella bokslut för åtta månader ingår resultaträkningen, balansräkningen, finansieringsanalysen samt noterna till finansieringsanalysen i den tryckta årsberättelsen; noterna till resultaträkningen och balansräkningen för åtta månader ingår i koncernens officiella bokslut och finns även på SanomaWSOY:s Internetsidor på adressen www.sanomawsoy.fi.



Formler för nyckeltal

Avkastning på sysselsatt kapital, % (ROI)	=	$\frac{\text{Resultat före extraordinära poster + räntekostnader och andra finansiella kostnader för främmande kapital}}{\text{Balansomslutning - räntefria skulder (medeltal av månadsbalanserna)}} \times 100$
Avkastning på eget kapital, % (ROE)	=	$\frac{\text{Resultat före extraordinära poster - skatter}}{\text{Eget kapital + minoritetsandel (medeltal av månadsbalanserna)}} \times 100$
Soliditet	=	$\frac{\text{Eget kapital + minoritetsandel}}{\text{Balansomslutning - erhållna förskott}} \times 100$
Skuldsättningsgrad (Gearing)	=	$\frac{\text{Räntebärande skulder - kassa och bank samt finansiella värdepapper}}{\text{Eget kapital + minoritetsandel}} \times 100$
Resultat / aktie (EPS)	=	$\frac{\text{Resultat före extraordinära poster - skatter + / - minoritetsandel}}{\text{Emissionsjusterat antal utelöpande aktier i genomsnitt}}$ <p>Inverkan av extraordinära poster på minoritetsandelen har justerats vid beräkningen av täljaren, dvs. resultatet.</p>
Kassaflöde / aktie	=	$\frac{\text{Rörelsens kassaflöde}}{\text{Emissionsjusterat antal utelöpande aktier i genomsnitt}}$ <p>I rörelsens kassaflöde ingår kassaflödet i den ordinarie verksamheten enligt finansieringsanalysen.</p>
Eget kapital / aktie	=	$\frac{\text{Eget kapital 31.12}}{\text{Emissionsjusterat antal utelöpande aktier på bokslutsdagen}}$
Dividend / aktie	=	$\frac{\text{Totaldividend för aktieserien}}{\text{Emissionsjusterat antal aktier på bokslutsdagen}}$
Dividendkvot	=	$\frac{\text{Dividend / aktie}}{\text{Resultat / aktie}} \times 100$
Effektiv avkastning / aktie	=	$\frac{\text{Dividend / aktie}}{\text{Emissionsjusterad sista avslutskurs för räkenskapsperioden}} \times 100$
Pris/vinst-förhållande (P/E-tal)	=	$\frac{\text{Emissionsjusterad sista avslutskurs för räkenskapsperioden}}{\text{Resultat / aktie}}$
Aktiestockens marknadsvärde	=	<p>Antal utelöpande aktier 31.12 x aktiens börskurs på bokslutsdagen per aktieslag</p> <p>Antalet utelöpande aktier innehåller inte de 1 796 819 B-aktier som dotterbolaget Tiikerijakelu Oy innehade i Sanoma-WSOY Oyj på bokslutsdagen.</p>



Vi har granskat Sanoma-WSOY Oyj:s bokföring, bokslut och förvaltning för bolagets första räkenskapsperiod, som avslutades 31.12.1999. Bokslutet, som avgivits av styrelsen och verkställande direktören, omfattar verksamhetsberättelse samt koncernens och moderbolagets resultaträkning, balansräkning och noter. Efter utförd granskning avger vi vårt utlåtande om bokslutet och förvaltningen.

Granskningen har utförts enligt god revisionssed. Bokföringen, de tillämpade redovisningsprinciperna och innehållet i bokslutet ävensom bokslutspresentationen har härvid granskats i tillräcklig omfattning för att få bekräftat att bokslutet inte innehåller väsentliga fel eller brister. Vid granskningen av förvaltningen har vi utrett huruvida styrelsen och verkställande direktören handhaft förvaltningen av bolagets angelägenheter i enlighet med stadgandena i aktiebolagslagen.

Enligt vår mening är bokslutet upprättat enligt bokföringslagen och övriga stadganden och bestämmelser om hur bokslut skall upprättas. Bokslutet ger på sätt som avses i bokföringslagen riktiga och tillräckliga uppgifter om resultatet av koncernens och moderbolagets verksamhet och deras ekonomiska ställning. Bokslutet inklusive koncernbokslutet kan fastställas och moderbolagets styrelseledamöter samt verkställande direktör kan beviljas ansvarsfrihet för den av oss granskade räkenskapsperioden. Styrelsens förslag till disposition av de utdelningsbara medlen beaktar stadgandena i aktiebolagslagen.

Helsingfors den 23 mars 2000

SVH Pricewaterhouse Coopers Oy
CGR-samfund

Tauno Haataja Pekka Nikula
CGR CGR



